

# Einwohnergemeinde Reutigen

---



JAHRESRECHNUNG 2024

<b>1</b>	<b>BERICHTERSTATTUNG</b>	<b>4</b>
1.1	Bericht	4
1.1.1	Erfolgsrechnung	5
1.1.2	Spezialfinanzierungen (SF)	6
1.1.3	Übrige Spezialfinanzierungen (SF) und Fonds mit Gemeindereglement	7
1.1.4	Investitionsrechnung	7
1.1.5	Bilanz	7
1.1.6	Nachkredite	8
1.2	Spezialfinanzierungen	8
<b>2</b>	<b>ECKDATEN</b>	<b>10</b>
2.1	Übersicht	10
2.2	Selbstfinanzierung/Finanzierungsergebnis	11
2.3	Gestufte Erfolgsausweise	12
2.3.1	Gesamthaushalt	12
2.3.3	Allgemeiner Haushalt	13
2.3.4	Spezialfinanzierung Wasserversorgung	14
2.3.5	Spezialfinanzierung Abwasserentsorgung	15
2.3.6	Spezialfinanzierung Abfall	16
2.3.7	Spezialfinanzierung Wärmeverbund	17
<b>3</b>	<b>BILANZ</b>	<b>18</b>
<b>4</b>	<b>FUNKTIONEN</b>	<b>20</b>
4.1	Erfolgsrechnung	20
4.2	Investitionsrechnung	24
<b>5</b>	<b>SACHGRUPPEN</b>	<b>25</b>
5.1	Erfolgsrechnung	25
5.2	Investitionsrechnung	27
<b>6</b>	<b>GELDFLUSSRECHNUNG</b>	<b>28</b>
<b>7</b>	<b>FINANZKENNZAHLEN</b>	<b>30</b>
7.1	Gesamthaushalt	30
7.2	Allgemeiner Haushalt	31
7.3	Spezialfinanzierung Wasserversorgung	31

7.4	Spezialfinanzierung Abwasserentsorgung .....	32
7.5	Spezialfinanzierung Abfall .....	32
7.6	Spezialfinanzierung Wärmeverbund .....	32
<b>8</b>	<b>ANTRAG DER EXEKUTIVE .....</b>	<b>33</b>
<b>9</b>	<b>BESTÄTIGUNGSBERICHT .....</b>	<b>35</b>
<b>10</b>	<b>GENEHMIGUNG DER JAHRESRECHNUNG .....</b>	<b>36</b>
<b>11</b>	<b>ANHANG .....</b>	<b>37</b>
11.1	Regelwerk .....	37
11.1.1	Angewendetes Regelwerk .....	37
11.1.2	Bewertung Finanzvermögen .....	37
11.1.3	Bewertung Verwaltungsvermögen .....	38
11.1.4	Aktivierungsgrenzen .....	38
11.1.5	Bestehendes Verwaltungsvermögen .....	38
11.2	Grundlagen Jahresrechnung .....	39
11.3	Eigenkapitalnachweis .....	40
11.4	Rückstellungsspiegel .....	41
11.5	Beteiligungsspiegel .....	42
11.6	Gewährleistungsspiegel .....	44
11.7	Anlagespiegel .....	45
11.8	Kreditkontrolle .....	48
11.8.1	Verpflichtungskreditkontrolle für Investitionen .....	48
11.8.2	Nachkredite .....	49
11.9	Weitere massgebende Angaben .....	50
11.9.1	Werterhaltungskosten und Einlage in die Spezialfinanzierung Werterhalt Wasserversorgung .....	50
11.9.2	Werterhaltungskosten und Einlage in die Spezialfinanzierung Werterhalt Abwasseranlage .....	51
<b>12</b>	<b>DETAILS ZUR JAHRESRECHNUNG .....</b>	<b>52</b>
12.1	Bilanz .....	52
12.2	Erfolgsrechnung nach Funktionen .....	59
12.3	Erfolgsrechnung nach Sachgruppen .....	84
12.4	Investitionsrechnung nach Funktionen .....	98
12.5	Investitionsrechnung nach Sachgruppen .....	104

# 1 Berichterstattung

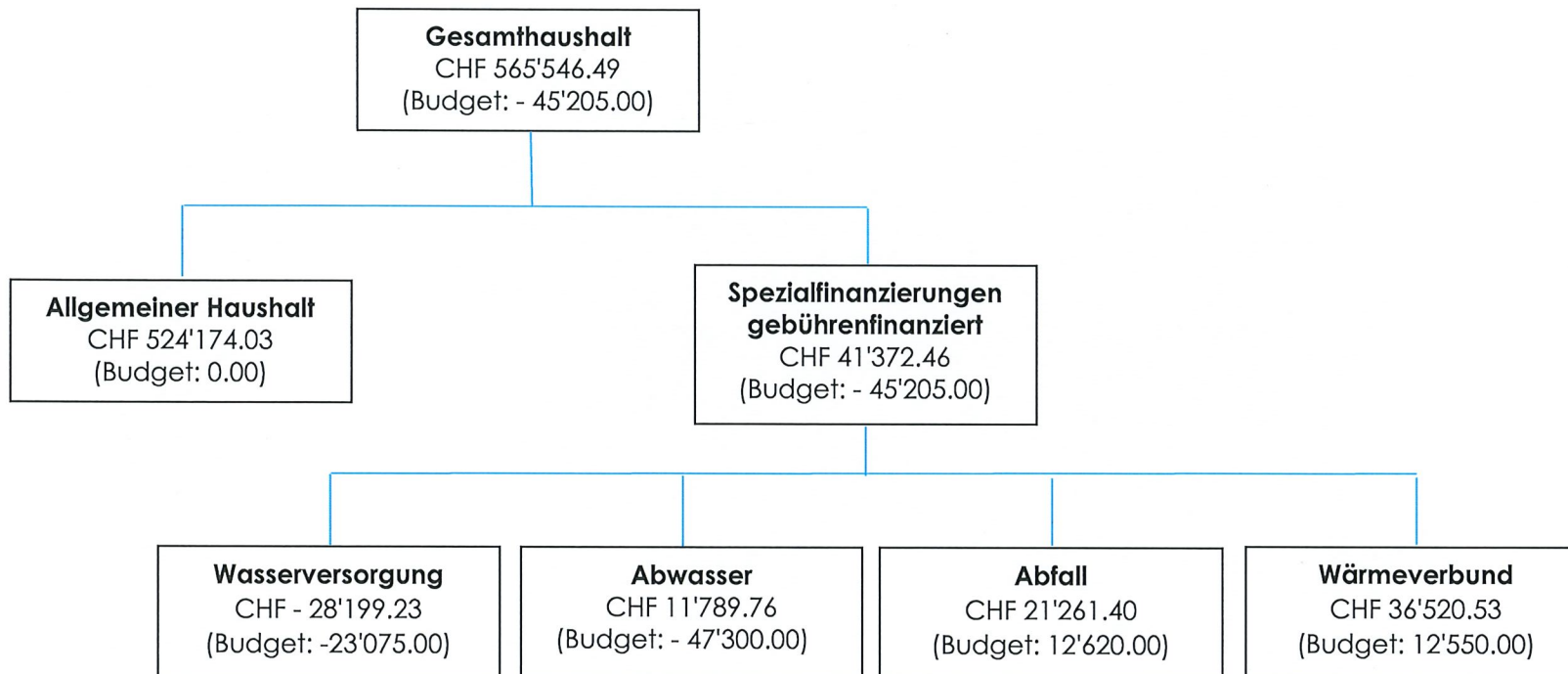
## 1.1 Bericht

### Allgemeines

Die Jahresrechnung 2024 wurde nach dem Rechnungslegungsmodell HRM2 gemäss Art. 70 Gemeindegesetz (GG, BSG 170.11) erstellt. Zum Einsatz gelangte das EDV-System der Firma Dialog Verwaltungs-Data AG. Sämtliche aufgeführten Zahlen der Vorjahresrechnung betreffen nur Reutigen ohne Zwieselberg (vor Fusion).

### Ergebnisse

Nach HRM2 muss das Ergebnis des **Gesamthaushalts** von der Gemeindeversammlung genehmigt werden.





### 1.1.1 Erfolgsrechnung

**Ergebnis Gesamthaushalt (mit Spezialfinanzierungen)**

Der Gesamthaushalt schliesst mit einem Ertragsüberschuss von CHF 565'546.49 ab. Budgetiert war ein Aufwandüberschuss von CHF 45'205.00. Die Besserstellung gegenüber dem Budget 2024 beträgt CHF 610'751.49.

**Ergebnis allgemeiner Haushalt (Steuerhaushalt)**

Der allgemeine Haushalt schliesst mit einem Ertragsüberschuss von CHF 524'174.03 ab. Budgetiert war ein Ergebnis von CHF 0.00. Die Besserstellung gegenüber dem Budget 2024 beträgt CHF 524'174.03.

**Personalaufwand**

Der Personalaufwand ist CHF 62'310.25 höher als budgetiert. Dieser Mehraufwand ist grösstenteils auf die Lohnkosten der Verwaltung sowie der Tageschule zurückzuführen.

**Sachaufwand**

Der Sachaufwand liegt CHF 32'146.81 über dem Budget. Dies liegt grösstenteils an den höheren Ausgaben im Bereich der Dienstleistungen Dritter (Bau).

**Abschreibungen**

Das bestehende Verwaltungsvermögen (Art. T2-4 Abs. 1 Ziff. 1. bis 4., Übergangsbestimmungen GV) wurde per 01.01.2016 zu Buchwerten in HRM2 übernommen und beträgt in CHF 1'100'000.00 (Aus Gemeinderechnung Reutigen). Dieses wurde innert 8 Jahren (CHF 137'500.00/Jahr) abgeschrieben und ist somit bereits komplett abgeschrieben. Das bestehende VV von Zwieselberg beträgt CHF 134'318.84 und wird innert 12 Jahren (CHF 11'193.00/Jahr) abgeschrieben. Die ordentlichen Abschreibungen nach Nutzungsdauer betragen CHF 264'161.00. Die gesamten Abschreibungen betragen somit CHF 275'354.00. Somit liegt der Abschreibungsaufwand CHF 70'904.00 tiefer als budgetiert.

Systembedingte zusätzliche Abschreibungen (Art. 84 GV) müssen vorgenommen werden, wenn der allgemeine Haushalt einen Ertragsüberschuss ausweist und die ordentlichen Abschreibungen kleiner als die Nettoinvestitionen sind. Im Rechnungsjahr 2024 mussten keine zusätzlichen Abschreibungen gemacht werden, da die ordentlichen Abschreibungen grösser als die Nettoinvestitionen sind.

**Finanzaufwand**

Der Finanzaufwand liegt CHF 5'030.34 über dem Budget. Dies liegt vor allem an den höheren Zinskosten.

**Transferaufwand**

Der Transferaufwand ist CHF 97'827.56 unter dem Budget. Dies liegt einerseits an den tieferen Besoldungskosten in der Primarstufe/Oberstufe und den tieferen Ausgaben im Bereich Lastenausgleich Sozialhilfe und ÖV.

**Fiskalertrag**

Die Einnahmen aus Steuern liegen CHF 265'824.75 über dem Budget. Mehreinnahmen sind insbesondere auf die Einkommens-/Vermögenssteuer der natürlichen Personen, passive Steuerauscheidungen Einkommen sowie Erbschafts-/Schenkungssteuern zurückzuführen.

**Entgelte**

Diese Sachgruppe hat mit CHF 31'102.57 tiefer abgeschlossen als budgetiert. Dies ist grösstenteils auf tieferen Einnahmen im Bereich der Tagesschule zurückzuführen, da massiv weniger Kinder mit 1.5 Faktor die Tagesschule besuchten.

**Finanzertrag**

Der Finanzertrag hat mit CHF 46'072.17 höher abgeschlossen als budgetiert. Dies liegt grösstenteils an den nicht budgetierten internen Verrechnung der Zinskosten.

**Finanz- und Lastenausgleich**

Die Einnahmen aus dem Finanz- und Lastenausgleich betragen CHF 743'260.00. Dies entspricht einer tieferen Einnahme gegenüber dem Budget von CHF 45'640.00.

**1.1.2 Spezialfinanzierungen (SF)****SF Wasserversorgung**

Die Wasserversorgung (Funktion 7106) schliesst mit einem Aufwandüberschuss von CHF 28'199.23 ab. Budgetiert wurde ein Aufwandüberschuss von CHF 23'075.00. Die Schlechterstellung gegenüber dem Budget 2024 beträgt CHF 5'124.23. Das Eigenkapital (Rechnungsausgleich) der SF Wasserversorgung beträgt CHF 337'739.08 (Konto: 29001.01). Der Bestand des Werterhalts beläuft sich auf CHF 1'100'485.65 (Konto: 29301.01).

**SF Abwasserentsorgung**

Die Abwasserentsorgung (Funktion 7201) schliesst mit einem Ertragsüberschuss von CHF 11'789.76 ab. Budgetiert wurde ein Aufwandüberschuss von CHF 47'300.00. Die Besserstellung gegenüber dem Budget 2024 beträgt CHF 59'089.76. Das Eigenkapital (Rechnungsausgleich) der SF Abwasserentsorgung beträgt CHF 281'780.23 (Konto: 29002.01). Der Bestand des Werterhalts beläuft sich auf CHF 2'433'346.58 (Konto: 29302.01).

**SF Abfall**

Die Abfallentsorgung (Funktion 7301) schliesst mit einem Ertragsüberschuss von CHF 21'261.40 ab. Budgetiert wurde ein Ertragsüberschuss von CHF 12'620.00. Die Besserstellung gegenüber dem Budget 2024 beträgt CHF 8'641.40. Das Eigenkapital (Rechnungsausgleich) der SF Abfall beträgt CHF 240'543.71 (Konto: 29003.01).

**SF Wärmeverbund**

Der Wärmeverbund (Funktion 8731) schliesst mit einem Ertragsüberschuss von CHF 36'520.53 ab. Budgetiert wurde ein Ertragsüberschuss von CHF 12'550.00. Die Besserstellung gegenüber dem Budget 2024 beträgt CHF 23'970.53. Das Eigenkapital (Rechnungsausgleich) der SF Wärmeverbund beträgt CHF 42'081.21 (Konto: 29005.01).

### 1.1.3 Übrige Spezialfinanzierungen (SF) und Fonds mit Gemeindereglement

#### **Spezialfinanzierung Werterhalt Liegenschaften des Finanzvermögens**

Die Spezialfinanzierung Liegenschaften des Finanzvermögens (Funktion 9630) schliesst mit einem Ertragsüberschuss von CHF 38'832.09 ab. Budgetiert wurde ein Ertragsüberschuss von CHF 7'750.00. Die Besserstellung gegenüber dem Budget 2024 beträgt CHF 31'082.09. In die Spezialfinanzierung wurden CHF 81'417.40 eingelegt (1.5% vom aktuellen Gebäudeversicherungswert aller Liegenschaften im FV). Zusätzlich wurden der Spezialfinanzierung CHF 10'855.40 entnommen (Saldo des Kontos 3430.xx). Somit beläuft sich der Bestand des Werterhalts auf CHF 266'644.48 (Konto: 29300.01).

#### **Landschaftsschutz-Fonds**

Die Spezialfinanzierung Landschaftsschutz-Fonds (Funktion 7500) schliesst mit einem Ertragsüberschuss von CHF 34.00 ab. Das Eigenkapital beträgt CHF 1'755.85 (Konto: 20920.03).

#### **Wasserbaufonds**

Die Spezialfinanzierung Wasserbau (Funktion 7410) schliesst mit einem Ertragsüberschuss von CHF 9'430.81 ab. Das Eigenkapital beträgt CHF 225'627.93 (Konto: 29300.02).

#### **Jugend-, Sport- und Kulturförderung**

Die Spezialfinanzierung Jugend-, Sport- und Kulturförderung (Funktion 3421) schliesst mit einem Aufwandüberschuss von CHF 2'703.00 ab. Das Eigenkapital beträgt CHF 31'998.54 (Konto: 29300.03).

### 1.1.4 Investitionsrechnung

Es wurden Nettoinvestitionen von CHF 121'978.38 getätigt. Budgetiert waren Nettoinvestitionen von CHF 1'489'000.00.

### 1.1.5 Bilanz

Die Bilanzsumme beträgt per 31.12.2024 CHF 31'380'075.74 (Vorjahr: CHF 30'198'505.76). Davon beläuft sich das Finanzvermögen auf CHF 7'576'658.74 (Vorjahr: CHF 6'821'171.14). Gegenüber dem Vorjahr entspricht dies einer Zunahme von CHF 755'487.60. Das Verwaltungsvermögen beträgt per 31.12.2024 CHF 8'113'379.13 (Vorjahr: CHF 8'278'081.74), was einer Abnahme von CHF 164'702.61 entspricht. Das Fremdkapital ist mit CHF 7'398'713.60 (Vorjahr: CHF 7'551'871.66) um CHF 153'158.06 gesunken. Das Eigenkapital (SG 29) beträgt per 31.12.2024 CHF 8'291'324.27 (Vorjahr: CHF 7'547'381.22).

**Das massgebende Eigenkapital (299) beläuft sich auf CHF 3'063'373.37 (Vorjahr: CHF 2'539'199.34).**

### 1.1.6 Nachkredite

Es werden nur Nachkredite grösser CHF 5'000.00 aufgeführt.

Total: CHF 350'135.73

davon:

gebunden CHF 69'117.55

GR Kompetenz CHF 281'018.18

zu beschliessen CHF 0.00

## 1.2 Spezialfinanzierungen

(Gebührenfinanzierte Bereiche gemäss Art. 30 Bst. b FHDV)

### SF Wasserversorgung

	Rechnungsjahr CHF	Budget CHF
Erfolg	- 28'199.23	- 23'075.00
Verwaltungsvermögen per 31.12.2024	1'599'305.16	
Bestand Werterhalt per 31.12.2024	1'100'485.65	
Eigenkapital per 31.12.2024	337'739.08	

### SF Abwasserentsorgung

	Rechnungsjahr CHF	Budget CHF
Erfolg	11'789.76	-47'300.00
Verwaltungsvermögen per 31.12.2024	290'971.49	
Bestand Werterhalt per 31.12.2024	2'433'346.58	
Eigenkapital per 31.12.2024	281'780.23	

**SF Abfall**

	Rechnungsjahr CHF	Budget CHF
Erfolg	21'261.40	12'620.00
Verwaltungsvermögen per 31.12.2024	0.00	
Eigenkapital per 31.12.2024	240'543.71	

**SF Wärmeverbund**

	Rechnungsjahr CHF	Budget CHF
Erfolg	36'520.53	12'550.00
Verwaltungsvermögen per 31.12.2024	3'045'713.26	
Eigenkapital per 31.12.2024	42'081.21	

## 2 Eckdaten

### 2.1 Übersicht

	Rechnung 2024	Budget 2024	Rechnung 2023 (Reutigen)
Jahresergebnis ER Gesamthaushalt	565'546.49	- 45'205.00	- 205'713.33
Jahresergebnis ER Allgemeiner Haushalt	524'174.03	0	- 150'699.08
Jahresergebnis Spezialfinanzierungen	41'372.46	- 45'205.00	- 55'014.25
Steuerertrag natürliche Personen	2'661'398.90	2'437'850.00	1'849'506.35
Steuerertrag juristische Personen	25'917.75	26'000.00	33'541.50
Liegenschaftssteuer	264'677.30	252'900.00	195'036.75
Nettoinvestitionen	121'978.38	1'489'000.00	205'007.73
Bestand Finanzvermögen	7'576'658.74		4'079'861.29
Bestand Verwaltungsvermögen Gesamthaushalt	8'113'379.13		7'599'590.26
Bestand Verwaltungsvermögen Allgemeiner Haushalt	3'177'389.22		1'141'554.05
Bestand Verwaltungsvermögen Spezialfinanzierungen	4'935'989.91		6'458'036.21
Fremdkapital	7'398'713.60		6'059'186.39
Eigenkapital	8'291'324.27		5'620'265.16
Reserven	232'502.84		104'889.42
Bilanzüberschuss	3'063'373.37		1'454'535.77



## 2.2 Selbstfinanzierung/Finanzierungsergebnis

		Rechnung 2024	Budget 2024	Rechnung 2023 (Reutigen)
Ergebnis Gesamthaushalt	90	565'546.49	- 45'205.00	- 205'713.33
Abschreibung Verwaltungsvermögen	33 +	275'354.00	346'258.00	357'273.00
Einlagen in Fonds und Spezialfinanzierungen	35 +	146'150.65	264'000.00	237'268.00
Entnahmen aus Fonds und Spezialfinanzierungen	45 -	45'009.90	92'629.00	46'326.10
Wertberichtigung Darlehen Verwaltungsvermögen	364 +	-	-	-
Wertberichtigung Beteiligungen Verwaltungsvermögen	365 +	-	-	-
Abschreibungen Investitionsbeiträge	366 +	-	-	-
Einlagen in das Eigenkapital	389 +	90'848.21	314'515.00	29'767.60
Entnahmen aus dem Eigenkapital	489 -	13'558.40	39'000.0	23'121.65
<b>Selbstfinanzierung</b>		<b>1'019'331.05</b>	<b>747'939.00</b>	<b>349'147.52</b>
<b>Nettoinvestitionen</b>				
Investitionsausgaben	5 -	203'675.38	1'489'000.00	298'184.98
Investitionseinnahmen	6 +	81'697.00	0	93'177.25
<b>Nettoinvestitionen</b>		<b>121'978.38</b>	<b>1'489'000.00</b>	<b>205'007.73</b>
<b>Finanzierungsergebnis</b>		<b>897'352.67</b>	<b>- 741'061.00</b>	<b>144'139.79</b>

## 2.3 Gestufte Erfolgsausweise

### 2.3.1 Gesamthaushalt

Erfolgsrechnung in CHF	Rechnung 2024	Budget 2024	Rechnung 2023
<b>Betrieblicher Aufwand</b>			
30 Personalaufwand	978'415.25	916'105.00	779'548.30
31 Sach- und übriger Betriebsaufwand	1'208'718.81	1'176'572.00	1'152'446.67
33 Abschreibungen Verwaltungsvermögen	275'354.00	346'258.00	357'273.00
35 Einlagen in Fonds und Spezialfinanzierungen	146'150.65	264'000.00	237'268.00
36 Transferaufwand	2'990'880.44	3'088'708.00	2'393'678.01
37 Durchlaufende Beiträge	0.00	0.00	0.00
39 Interne Verrechnungen	40'065.90	71'500.00	43'101.45
<b>Total Betrieblicher Aufwand</b>	<b>5'639'585.05</b>	<b>5'863'143.00</b>	<b>4'963'315.43</b>
<b>Betrieblicher Ertrag</b>			
40 Fiskalertrag	3'128'074.75	2'862'250.00	2'248'084.75
41 Regalien und Konzessionen	50'195.95	56'400.00	39'671.90
42 Entgelte	1'014'882.43	1'045'985.00	1'035'249.90
43 Verschiedene Erträge	39'600.00	0.00	0.00
45 Entnahmen aus Fonds und Spezialfinanzierungen	45'009.90	92'629.00	46'326.10
46 Transferertrag	1'858'025.59	1'901'164.00	1'333'022.28
47 Durchlaufende Beiträge	0.00	0.00	0.00
49 Interne Verrechnungen	40'065.90	69'500.00	43'101.45
<b>Total Betrieblicher Ertrag</b>	<b>6'175'854.52</b>	<b>6'027'928.00</b>	<b>4'745'456.38</b>
<b>Ergebnis aus betrieblicher Tätigkeit</b>	<b>536'269.47</b>	<b>164'785.00</b>	<b>-217'859.05</b>
34 Finanzaufwand	170'890.34	165'860.00	141'566.42
44 Finanzertrag	277'457.17	231'385.00	160'358.09
<b>Ergebnis aus Finanzierung</b>	<b>106'566.83</b>	<b>65'525.00</b>	<b>18'791.67</b>
<b>Operatives Ergebnis</b>	<b>642'836.30</b>	<b>230'310.00</b>	<b>-199'067.38</b>
38 Ausserordentlicher Aufwand	90'848.21	314'515.00	29'767.60
48 Ausserordentlicher Ertrag	13'558.40	39'000.00	23'121.65
<b>Ausserordentliches Ergebnis</b>	<b>-77'289.81</b>	<b>-275'515.00</b>	<b>-6'645.95</b>
<b>Gesamtergebnis Erfolgsrechnung</b>	<b>565'546.49</b>	<b>-45'205.00</b>	<b>-205'713.33</b>

### 2.3.3 Allgemeiner Haushalt

Erfolgsrechnung in CHF	Rechnung 2024	Budget 2024	Rechnung 2023
<b>Betrieblicher Aufwand</b>			
30 Personalaufwand	952'306.90	885'655.00	754'171.35
31 Sach- und übriger Betriebsaufwand	793'744.96	770'992.00	787'949.52
33 Abschreibungen Verwaltungsvermögen	97'985.00	141'529.00	186'717.00
35 Einlagen in Fonds und Spezialfinanzierungen	34.00	0.00	0.00
36 Transferaufwand	2'862'236.20	2'938'708.00	2'270'486.66
37 Durchlaufende Beiträge	0.00	0.00	0.00
39 Interne Verrechnungen	40'065.90	71'500.00	43'101.45
<b>Total Betrieblicher Aufwand</b>	<b>4'746'372.96</b>	<b>4'808'384.00</b>	<b>4'042'425.98</b>
<b>Betrieblicher Ertrag</b>			
40 Fiskalertrag	3'128'074.75	2'862'250.00	2'248'084.75
41 Regalien und Konzessionen	50'195.95	56'400.00	39'671.90
42 Entgelte	139'613.25	112'060.00	211'539.50
43 Verschiedene Erträge	39'600.00	0.00	0.00
45 Entnahmen aus Fonds und Spezialfinanzierungen	0.00	1'500.00	17.00
46 Transferertrag	1'842'649.02	1'896'664.00	1'328'056.08
47 Durchlaufende Beiträge	0.00	0.00	0.00
49 Interne Verrechnungen	40'065.90	69'500.00	43'101.45
<b>Total Betrieblicher Ertrag</b>	<b>5'240'198.87</b>	<b>4'998'374.00</b>	<b>3'870'470.68</b>
<b>Ergebnis aus betrieblicher Tätigkeit</b>	<b>493'825.91</b>	<b>189'990.00</b>	<b>-171'955.30</b>
34 Finanzaufwand	142'689.34	145'860.00	111'523.42
44 Finanzertrag	250'327.27	231'385.00	139'425.59
<b>Ergebnis aus Finanzierung</b>	<b>107'637.93</b>	<b>85'525.00</b>	<b>27'902.17</b>
<b>Operatives Ergebnis</b>	<b>601'463.84</b>	<b>275'515.00</b>	<b>-144'053.13</b>
38 Ausserordentlicher Aufwand	90'848.21	314'515.00	29'767.60
48 Ausserordentlicher Ertrag	13'558.40	39'000.00	23'121.65
<b>Ausserordentliches Ergebnis</b>	<b>-77'289.81</b>	<b>-275'515.00</b>	<b>-6'645.95</b>
<b>Gesamtergebnis Erfolgsrechnung</b>	<b>524'174.03</b>	<b>0.00</b>	<b>-150'699.08</b>

## 2.3.4 Spezialfinanzierung Wasserversorgung

Erfolgsrechnung in CHF	Rechnung 2024	Budget 2024	Rechnung 2023
<b>Betrieblicher Aufwand</b>			
30 Personalaufwand	11'882.40	15'800.00	10'750.75
31 Sach- und übriger Betriebsaufwand	85'164.60	59'600.00	67'050.57
33 Abschreibungen Verwaltungsvermögen	22'037.00	22'600.00	20'610.00
35 Einlagen in Fonds und Spezialfinanzierungen	58'889.30	128'000.00	127'968.00
36 Transferaufwand	26'903.30	28'000.00	27'823.90
37 Durchlaufende Beiträge	0.00	0.00	0.00
39 Interne Verrechnungen	0.00	0.00	0.00
<b>Total Betrieblicher Aufwand</b>	<b>204'876.60</b>	<b>254'000.00</b>	<b>254'203.22</b>
<b>Betrieblicher Ertrag</b>			
40 Fiskalertrag	0.00	0.00	0.00
41 Regalien und Konzessionen	0.00	0.00	0.00
42 Entgelte	149'999.47	205'325.00	185'937.35
43 Verschiedene Erträge	0.00	0.00	0.00
45 Entnahmen aus Fonds und Spezialfinanzierungen	28'184.90	25'600.00	25'372.70
46 Transferertrag	0.00	0.00	0.00
47 Durchlaufende Beiträge	0.00	0.00	0.00
49 Interne Verrechnungen	0.00	0.00	0.00
<b>Total Betrieblicher Ertrag</b>	<b>178'184.37</b>	<b>230'925.00</b>	<b>211'310.05</b>
<b>Ergebnis aus betrieblicher Tätigkeit</b>	<b>-26'692.23</b>	<b>-23'075.00</b>	<b>-42'893.17</b>
34 Finanzaufwand	1'507.00	0.00	2'018.00
44 Finanzertrag	0.00	0.00	0.00
<b>Ergebnis aus Finanzierung</b>	<b>-1'507.00</b>	<b>0.00</b>	<b>-2'018.00</b>
<b>Operatives Ergebnis</b>	<b>-28'199.23</b>	<b>-23'075.00</b>	<b>-44'911.17</b>
38 Ausserordentlicher Aufwand	0.00	0.00	0.00
48 Ausserordentlicher Ertrag	0.00	0.00	0.00
<b>Ausserordentliches Ergebnis</b>	<b>0.00</b>	<b>0.00</b>	<b>0.00</b>
<b>Gesamtergebnis Erfolgsrechnung</b>	<b>-28'199.23</b>	<b>-23'075.00</b>	<b>-44'911.17</b>

## 2.3.5 Spezialfinanzierung Abwasserentsorgung

Erfolgsrechnung in CHF		Rechnung 2024	Budget 2024	Rechnung 2023
<b>Betrieblicher Aufwand</b>				
30	Personalaufwand	0.00	0.00	0.00
31	Sach- und übriger Betriebsaufwand	32'865.27	43'400.00	24'231.65
33	Abschreibungen Verwaltungsvermögen	11'938.00	36'429.00	6'820.00
35	Einlagen in Fonds und Spezialfinanzierungen	87'227.35	136'000.00	109'300.00
36	Transferaufwand	63'923.79	84'000.00	64'246.70
37	Durchlaufende Beiträge	0.00	0.00	0.00
39	Interne Verrechnungen	0.00	0.00	0.00
<b>Total Betrieblicher Aufwand</b>		<b>195'954.41</b>	<b>299'829.00</b>	<b>204'598.35</b>
<b>Betrieblicher Ertrag</b>				
40	Fiskalertrag	0.00	0.00	0.00
41	Regalien und Konzessionen	0.00	0.00	0.00
42	Entgelte	153'605.70	185'500.00	135'793.70
43	Verschiedene Erträge	0.00	0.00	0.00
45	Entnahmen aus Fonds und Spezialfinanzierungen	16'825.00	65'529.00	20'936.40
46	Transferertrag	12'376.57	1'500.00	1'605.50
47	Durchlaufende Beiträge	0.00	0.00	0.00
49	Interne Verrechnungen	0.00	0.00	0.00
<b>Total Betrieblicher Ertrag</b>		<b>182'807.27</b>	<b>252'529.00</b>	<b>158'335.60</b>
<b>Ergebnis aus betrieblicher Tätigkeit</b>		<b>-13'147.14</b>	<b>-47'300.00</b>	<b>-46'262.75</b>
34	Finanzaufwand	0.00	0.00	0.00
44	Finanzertrag	24'936.90	0.00	19'357.50
<b>Ergebnis aus Finanzierung</b>		<b>24'936.90</b>	<b>0.00</b>	<b>19'357.50</b>
<b>Operatives Ergebnis</b>		<b>11'789.76</b>	<b>-47'300.00</b>	<b>-26'905.25</b>
38	Ausserordentlicher Aufwand	0.00	0.00	0.00
48	Ausserordentlicher Ertrag	0.00	0.00	0.00
<b>Ausserordentliches Ergebnis</b>		<b>0.00</b>	<b>0.00</b>	<b>0.00</b>
<b>Gesamtergebnis Erfolgsrechnung</b>		<b>11'789.76</b>	<b>-47'300.00</b>	<b>-26'905.25</b>

## 2.3.6 Spezialfinanzierung Abfall

Erfolgsrechnung in CHF		Rechnung 2024	Budget 2024	Rechnung 2023
<b>Betrieblicher Aufwand</b>				
30	Personalaufwand	0.00	0.00	0.00
31	Sach- und übriger Betriebsaufwand	82'823.20	98'280.00	70'439.79
33	Abschreibungen Verwaltungsvermögen	0.00	1'200.00	0.00
35	Einlagen in Fonds und Spezialfinanzierungen	0.00	0.00	0.00
36	Transferaufwand	33'817.15	34'000.00	27'120.75
37	Durchlaufende Beiträge	0.00	0.00	0.00
39	Interne Verrechnungen	0.00	0.00	0.00
<b>Total Betrieblicher Aufwand</b>		<b>116'640.35</b>	<b>133'480.00</b>	<b>97'560.54</b>
<b>Betrieblicher Ertrag</b>				
40	Fiskalertrag	0.00	0.00	0.00
41	Regalien und Konzessionen	0.00	0.00	0.00
42	Entgelte	132'708.75	143'100.00	108'074.55
43	Verschiedene Erträge	0.00	0.00	0.00
45	Entnahmen aus Fonds und Spezialfinanzierungen	0.00	0.00	0.00
46	Transferertrag	3'000.00	3'000.00	3'360.70
47	Durchlaufende Beiträge	0.00	0.00	0.00
49	Interne Verrechnungen	0.00	0.00	0.00
<b>Total Betrieblicher Ertrag</b>		<b>135'708.75</b>	<b>146'100.00</b>	<b>111'435.25</b>
<b>Ergebnis aus betrieblicher Tätigkeit</b>		<b>19'068.40</b>	<b>12'620.00</b>	<b>13'874.71</b>
34	Finanzaufwand	0.00	0.00	0.00
44	Finanzertrag	2'193.00	0.00	1'575.00
<b>Ergebnis aus Finanzierung</b>		<b>2'193.00</b>	<b>0.00</b>	<b>1'575.00</b>
<b>Operatives Ergebnis</b>		<b>21'261.40</b>	<b>12'620.00</b>	<b>15'449.71</b>
38	Ausserordentlicher Aufwand	0.00	0.00	0.00
48	Ausserordentlicher Ertrag	0.00	0.00	0.00
<b>Ausserordentliches Ergebnis</b>		<b>0.00</b>	<b>0.00</b>	<b>0.00</b>
<b>Gesamtergebnis Erfolgsrechnung</b>		<b>21'261.40</b>	<b>12'620.00</b>	<b>15'449.71</b>



## 2.3.7 Spezialfinanzierung Wärmeverbund

Erfolgsrechnung in CHF	Rechnung 2024	Budget 2024	Rechnung 2023
<b>Betrieblicher Aufwand</b>			
30 Personalaufwand	14'225.95	14'650.00	14'626.20
31 Sach- und übriger Betriebsaufwand	214'120.78	204'300.00	202'775.14
33 Abschreibungen Verwaltungsvermögen	143'394.00	144'500.00	143'126.00
35 Einlagen in Fonds und Spezialfinanzierungen	0.00	0.00	0.00
36 Transferaufwand	4'000.00	4'000.00	4'000.00
37 Durchlaufende Beiträge	0.00	0.00	0.00
39 Interne Verrechnungen	0.00	0.00	0.00
<b>Total Betrieblicher Aufwand</b>	<b>375'740.73</b>	<b>367'450.00</b>	<b>364'527.34</b>
<b>Betrieblicher Ertrag</b>			
40 Fiskalertrag	0.00	0.00	0.00
41 Regalien und Konzessionen	0.00	0.00	0.00
42 Entgelte	438'955.26	400'000.00	393'904.80
43 Verschiedene Erträge	0.00	0.00	0.00
45 Entnahmen aus Fonds und Spezialfinanzierungen	0.00	0.00	0.00
46 Transferertrag	0.00	0.00	0.00
47 Durchlaufende Beiträge	0.00	0.00	0.00
49 Interne Verrechnungen	0.00	0.00	0.00
<b>Total Betrieblicher Ertrag</b>	<b>438'955.26</b>	<b>400'000.00</b>	<b>393'904.80</b>
<b>Ergebnis aus betrieblicher Tätigkeit</b>	<b>63'214.53</b>	<b>32'550.00</b>	<b>29'377.46</b>
34 Finanzaufwand	26'694.00	20'000.00	28'025.00
44 Finanzertrag	0.00	0.00	0.00
<b>Ergebnis aus Finanzierung</b>	<b>-26'694.00</b>	<b>-20'000.00</b>	<b>-28'025.00</b>
<b>Operatives Ergebnis</b>	<b>36'520.53</b>	<b>12'550.00</b>	<b>1'352.46</b>
38 Ausserordentlicher Aufwand	0.00	0.00	0.00
48 Ausserordentlicher Ertrag	0.00	0.00	0.00
<b>Ausserordentliches Ergebnis</b>	<b>0.00</b>	<b>0.00</b>	<b>0.00</b>
<b>Gesamtergebnis Erfolgsrechnung</b>	<b>36'520.53</b>	<b>12'550.00</b>	<b>1'352.46</b>

### 3 Bilanz

Konto	Bilanz HRM2 Bilanzgliederung HRM2	Bestand per 01.01.2024	Veränderungen		Bestand per 31.12.2024
			Zuwachs	Abgang	
<b>1</b>	<b>Aktiven</b>	<b>15'099'252.88</b>	<b>16'873'961.77</b>	<b>16'283'176.78</b>	<b>15'690'037.87</b>
<b>10</b>	<b>Finanzvermögen</b>	<b>6'821'171.14</b>	<b>16'616'088.84</b>	<b>15'860'601.24</b>	<b>7'576'658.74</b>
100	Flüssige Mittel und kurzfristige Geldanlagen	1'299'248.79	8'169'181.60	7'359'640.31	2'108'790.08
101	Forderungen	2'107'756.19	8'415'044.24	8'481'024.25	2'041'776.18
104	Aktive Rechnungsabgrenzungen	20'400.00	31'863.00	20'400.00	31'863.00
106	Vorräte und angefangene Arbeiten	6'882.16		-463.32	7'345.48
107	Finanzanlagen	200.00			200.00
108	Sachanlagen FV	3'386'684.00			3'386'684.00
<b>14</b>	<b>Verwaltungsvermögen</b>	<b>8'278'081.74</b>	<b>257'872.93</b>	<b>422'575.54</b>	<b>8'113'379.13</b>
140	Sachanlagen VV	6'238'308.12	120'058.60	249'556.00	6'108'810.72
142	Immaterielle Anlagen	397'836.19	10'366.50	25'798.00	382'404.69
144	Darlehen	1'632'146.19	2'407.63	81'697.00	1'552'856.82
145	Beteiligungen, Grundkapitalien	611.00			611.00
146	Investitionsbeiträge	9'180.24	125'040.20	65'524.54	68'695.90
148	Kumulierte zusätzliche Abschreibungen				

### 3 Bilanz

Konto	Bilanz HRM2 Bilanzgliederung HRM2	Bestand per 01.01.2024	Veränderungen		Bestand per 31.12.2024
			Zuwachs	Abgang	
<b>2</b>	<b>Passiven</b>	<b>15'099'252.88</b>	<b>8'103'027.57</b>	<b>7'512'242.58</b>	<b>15'690'037.87</b>
<b>20</b>	<b>Fremdkapital</b>	<b>7'551'871.66</b>	<b>7'121'617.91</b>	<b>7'274'775.97</b>	<b>7'398'713.60</b>
200	Laufende Verbindlichkeiten	523'376.62	4'871'910.48	4'968'451.97	426'835.13
201	Kurzfristige Finanzverbindlichkeiten	2'000'000.00	2'000'000.00	2'000'000.00	2'000'000.00
204	Passive Rechnungsabgrenzung	110'627.00	61'265.80	110'627.00	61'265.80
205	Kurzfristige Rückstellungen	124'000.00	186'000.00	124'000.00	186'000.00
206	Langfristige Finanzverbindlichkeiten	4'792'146.19	2'407.63	71'697.00	4'722'856.82
209	Verbindlichkeiten gegenüber Spezialfinanzierungen und Fonds im Fremdkapital	1'721.85	34.00		1'755.85
<b>29</b>	<b>Eigenkapital</b>	<b>7'547'381.22</b>	<b>981'409.66</b>	<b>237'466.61</b>	<b>8'291'324.27</b>
290	Verpflichtungen (+) bzw. Vorschüsse (-) gegenüber Spezialfinanzierungen	860'771.77	69'571.69	28'199.23	902'144.23
293	Vorfinanzierungen	3'879'706.62	236'964.86	58'568.30	4'058'103.18
294	Reserven	232'502.84			232'502.84
296	Neubewertungsreserve Finanzvermögen	35'200.65			35'200.65
298	Übriges Eigenkapital				
299	Bilanzüberschuss/-fehlbetrag	2'539'199.34	674'873.11	150'699.08	3'063'373.37

## 4 Funktionen

### 4.1 Erfolgsrechnung

#### 0 Allgemeine Verwaltung

	Rechnung 2024		Budget 2024		Rechnung 2023 (Reutigen)	
	Aufwand	Ertrag	Aufwand	Ertrag	Aufwand	Ertrag
	609'720.56	67'884.31	623'441.00	66'900.00	474'449.38	90'027.40
Nettoergebnis		541'836.25		556'541.00		384'421.98
0120 Exekutive			Höhere Sitzungsgelder/Delegationen erwartet			
0220 Allgemeine Dienste			Höhere Lohnkosten Verwaltung, höhere Kosten Informatik, externe Kosten tiefer			
0290 Verwaltungsliegenschaften			Tiefere Unterhaltskosten Gemeindehaus			

#### 1 Öffentliche Ordnung und Sicherheit, Verteidigung

	Rechnung 2024		Budget 2024		Rechnung 2023 (Reutigen)	
	Aufwand	Ertrag	Aufwand	Ertrag	Aufwand	Ertrag
	134'784.44	42'496.95	114'456.00	42'800.00	112'199.99	33'442.20
Nettoergebnis		92'287.49		71'656.00		78'757.79
1400 Allgemeines Rechtswesen			Mehrkosten externe Bauverwaltung, tiefere Publikationskosten			

#### 2 Bildung

	Rechnung 2024		Budget 2024		Rechnung 2023 (Reutigen)	
	Aufwand	Ertrag	Aufwand	Ertrag	Aufwand	Ertrag
	1'927'411.91	538'969.49	1'894'888.00	512'660.00	1'726'453.72	736'508.32
Nettoergebnis		1'388'442.42		1'382'228.00		989'945.40
2110 Kindergarten			Höhere Besoldungskosten, Einsparungen Verbrauchsmaterial/Schulreisen			
2120 Primarstufe			Tiefere Besoldungskosten, tiefere Kosten IBEM/KBF, div. Einsparungen Betriebskosten			
2130 Sekundarstufe I			Tiefere Besoldungskosten			
2170 Schulliegenschaften			Höhere Kosten (Studie Schulraumerweiterung, Umnutzung Wohnung in Schulraum)			
2180 Tagesschule			Höhere Lohnkosten, da ab August 2024 grösseres Angebot			
2195 Schülertransporte			Kantonsbeitrag nicht budgetiert			

**3 Kultur, Sport, Freizeit, Kirche**

	Rechnung 2024		Budget 2024		Rechnung 2023 (Reutigen)	
	Aufwand	Ertrag	Aufwand	Ertrag	Aufwand	Ertrag
	35'040.65	3'050.00	32'190.00	1'500.00	32'499.15	1'881.45
Nettoergebnis		31'990.65		30'690.00		30'617.70

Keine grossen Abweichungen zu verzeichnen

**4 Gesundheit**

	Rechnung 2024		Budget 2024		Rechnung 2023 (Reutigen)	
	Aufwand	Ertrag	Aufwand	Ertrag	Aufwand	Ertrag
	7'322.05		7'310.00		5'601.30	
Nettoergebnis		7'322.05		7'310.00		5'601.30

Keine grossen Abweichungen zu verzeichnen

**5 Soziale Sicherheit**

	Rechnung 2024		Budget 2024		Rechnung 2023 (Reutigen)	
	Aufwand	Ertrag	Aufwand	Ertrag	Aufwand	Ertrag
	1'172'155.50	36'111.72	1'198'695.00	43'200.00	841'739.50	30'589.21
Nettoergebnis		1'136'043.78		1'155'495.00		811'150.29

5320 Lastenausgleich EL

5799 Lastenausgleich Soziales

Lastenausgleich EL höher ausgefallen

Lastenausgleich Sozialhilfe tiefer ausgefallen

**6 Verkehr**

	Rechnung 2024		Budget 2024		Rechnung 2023 (Reutigen)	
	Aufwand	Ertrag	Aufwand	Ertrag	Aufwand	Ertrag
	427'811.30	72'347.90	457'396.00	75'500.00	397'656.39	71'192.20
Nettoergebnis		355'463.40		381'896.00		326'464.19
6150	Gemeindestrassen		Tiefere Unterhaltskosten			
6291	Gemeindeanteil Öffentlicher Verkehr		Lastenausgleich ÖV tiefer			

**7 Umweltschutz und Raumordnung**

	Rechnung 2024		Budget 2024		Rechnung 2023 (Reutigen)	
	Aufwand	Ertrag	Aufwand	Ertrag	Aufwand	Ertrag
	682'744.88	627'360.22	846'174.00	732'233.00	677'713.62	601'860.52
Nettoergebnis		55'384.66		113'941.00		75'853.10
7710	Friedhof		Tiefere Unterhaltskosten			
7900	Raumordnung allgemein		Höhere Mehrwertabgaben			

Die Abweichungen zu den spezialfinanzierten Bereichen werden hier nicht näher erläutert, da sie keinen Einfluss auf das Ergebnis der Erfolgsrechnung im allgemeinen Haushalt haben.

**8 Volkswirtschaft**

	Rechnung 2024		Budget 2024		Rechnung 2023 (Reutigen)	
	Aufwand	Ertrag	Aufwand	Ertrag	Aufwand	Ertrag
	440'790.36	489'151.21	400'985.00	456'400.00	394'248.65	433'576.70
Nettoergebnis	48'360.85		55'415.00		39'328.05	
8710	Elektrizität allgemein		Tiefere Konzession BKW			

Die Abweichungen zu dem spezialfinanzierten Bereich Wärmeverbund wird hier nicht näher erläutert, da sie keinen Einfluss auf das Ergebnis der Erfolgsrechnung im allgemeinen Haushalt hat.



## 9 Finanzen und Steuern

	Rechnung 2024		Budget 2024		Rechnung 2023 (Reutigen)	
	Aufwand	Ertrag	Aufwand	Ertrag	Aufwand	Ertrag
	1'057'287.67	4'617'697.52	793'153.00	4'437'495.00	488'889.92	3'152'373.62
Nettoergebnis	3'560'409.85		3'644'342.00		2'663'483.70	

9100 Allgemeine Gemeindesteuern

9101 Sondersteuern

9102 Liegenschaftssteuern

9500 Ertragsanteile, übrige:

9300 Finanz- und Lastenausgleich

9610 Zinsen

9900 Nicht aufgeteilte Positionen

9990 Abschluss

Mehreinnahmen Gemeindesteuern TCHF 211 (Einkommenssteuer, Vermögenssteuer)

Mehreinnahmen Sondersteuern TCHF 12

(Grundstückgewinnsteuern, Sonderveranlagungen)

Mehreinnahmen TCHF 12

Mehreinnahmen Erbschafts-/Schenkungssteuern TCHF 25

Tiefere Beiträge aus dem Finanz- und Lastenausgleich TCHF 43

Höherer Zinsaufwand TCHF 37

Budgetiere zusätzliche Abschreibungen dürfen nicht gemacht werden TCHF 233

Das Gesamtergebnis ist TCHF 524 besser als budgetiert

## 4.2 Investitionsrechnung

	Rechnung 2024		Budget 2024		Rechnung 2023 (Reutigen)	
	Ausgaben	Einnahmen	Ausgaben	Einnahmen	Ausgaben	Einnahmen
0 Allgemeine Verwaltung Nettoausgaben/-einnahmen						
1 Öffentliche Ordnung und Sicherheit Nettoausgaben/-einnahmen	10'000.00	10'000.00			6'000.00	6'000.00
2 Bildung Nettoausgaben/-einnahmen	56'227.15	56'227.15	490'000.00	490'000.00	36'366.65	36'366.65
3 Kultur, Sport, Freizeit, Kirche Nettoausgaben/-einnahmen						
4 Gesundheit Nettoausgaben/-einnahmen						
5 Soziale Sicherheit Nettoausgaben/-einnahmen						
6 Verkehr Nettoausgaben/-einnahmen	11'238.00	11'238.00	635'000.00	635'000.00	53'302.50	53'302.50
7 Umweltschutz und Raumordnung Nettoausgaben/-einnahmen	130'340.85	1'353.50	300'000.00	300'000.00	176'995.20	1'549.70
8 Volkswirtschaft Nettoausgaben/-einnahmen	7'222.88	71'697.00			31'520.63	85'627.55
	64'474.12				54'106.92	
9 Finanzen und Steuern Nettoausgaben/-einnahmen	81'697.00	203'675.38		1'425'000.00	93'177.25	298'184.98
	121'978.38		1'425'000.00		205'007.73	

## 5 Sachgruppen

### 5.1 Erfolgsrechnung

Konto	Erfolgsrechnung HRM2 Sachgruppengliederung ER HRM2	Rechnung 2024		Budget 2024		Rechnung 2023	
		Aufwand	Ertrag	Aufwand	Ertrag	Aufwand	Ertrag
<b>3</b>	<b>Aufwand</b>	<b>5'901'323.60</b>		<b>6'343'518.00</b>		<b>5'134'649.45</b>	
30	Personalaufwand	978'415.25		916'105.00		779'548.30	
31	Sach- und übriger Betriebsaufwand	1'208'718.81		1'176'572.00		1'152'446.67	
33	Abschreibungen Verwaltungsvermögen	275'354.00		346'258.00		357'273.00	
34	Finanzaufwand	170'890.34		165'860.00		141'566.42	
35	Einlagen in Fonds und Spezialfinanzierungen	146'150.65		264'000.00		237'268.00	
36	Transferaufwand	2'990'880.44		3'088'708.00		2'393'678.01	
38	Ausserordentlicher Aufwand	90'848.21		314'515.00		29'767.60	
39	Interne Verrechnungen	40'065.90		71'500.00		43'101.45	
<b>4</b>	<b>Ertrag</b>		<b>6'466'870.09</b>		<b>6'298'313.00</b>		<b>4'928'936.12</b>
40	Fiskalertrag		3'128'074.75		2'862'250.00		2'248'084.75
41	Regalien und Konzessionen		50'195.95		56'400.00		39'671.90
42	Entgelte		1'014'882.43		1'045'985.00		1'035'249.90
43	Verschiedene Erträge		39'600.00				
44	Finanzertrag		277'457.17		231'385.00		160'358.09
45	Entnahmen aus Fonds und Spezialfinanzierungen		45'009.90		92'629.00		46'326.10
46	Transferertrag		1'858'025.59		1'901'164.00		1'333'022.28
48	Ausserordentlicher Ertrag		13'558.40		39'000.00		23'121.65
49	Interne Verrechnungen		40'065.90		69'500.00		43'101.45
<b>9</b>	<b>Abschlusskonten</b>	<b>593'745.72</b>	<b>28'199.23</b>	<b>25'170.00</b>	<b>70'375.00</b>	<b>16'802.17</b>	<b>222'515.50</b>

5 Sachgruppen

5.1 Erfolgsrechnung

Konto	Erfolgsrechnung HRM2 Sachgruppengliederung ER HRM2	Rechnung 2024		Budget 2024		Rechnung 2023	
		Aufwand	Ertrag	Aufwand	Ertrag	Aufwand	Ertrag
90	Abschluss Erfolgsrechnung	593'745.72	28'199.23	25'170.00	70'375.00	16'802.17	222'515.50
	Total	6'495'069.32	6'495'069.32	6'368'688.00	6'368'688.00	5'151'451.62	5'151'451.62
	Gesamttotal	6'495'069.32	6'495'069.32	6'368'688.00	6'368'688.00	5'151'451.62	5'151'451.62

## 5 Sachgruppen

### 5.2 Investitionsrechnung

Konto	Investitionsrechnung HRM2 Sachgruppengliederung IR HRM2	Rechnung 2024		Budget 2024		Rechnung 2023	
		Ausgaben	Einnahmen	Ausgaben	Einnahmen	Ausgaben	Einnahmen
<b>5</b>	<b>Investitionsausgaben</b>	<b>286'725.88</b>				<b>391'362.23</b>	
	Netto Aufwand		286'725.88				391'362.23
50	Sachanlagen	54'280.25				80'707.10	
	Netto Aufwand		54'280.25				80'707.10
51	Investitionen auf Rechnung Dritter	65'778.35				12'471.20	
	Netto Aufwand		65'778.35				12'471.20
52	Immaterielle Anlagen	10'366.50				195'854.65	
	Netto Aufwand		10'366.50				195'854.65
54	Darlehen	2'407.63				9'152.03	
	Netto Aufwand		2'407.63				9'152.03
56	Eigene Investitionsbeiträge	72'196.15					
	Netto Aufwand		72'196.15				
59	Übertrag an Bilanz	81'697.00				93'177.25	
	Netto Aufwand		81'697.00				93'177.25
<b>6</b>	<b>Investitionseinnahmen</b>		<b>286'725.88</b>				<b>391'362.23</b>
	Netto Ertrag	286'725.88				391'362.23	
61	Rückerstattungen						1'549.70
	Netto Ertrag					1'549.70	
63	Investitionsbeiträge für eigene Rechnung						4'064.55
	Netto Ertrag					4'064.55	
64	Rückzahlung von Darlehen		10'000.00				16'000.00
	Netto Ertrag	10'000.00				16'000.00	
66	Rückzahlung eigener Investitionsbeiträge		73'050.50				71'563.00
	Netto Ertrag	73'050.50				71'563.00	
69	Übertrag an Bilanz		203'675.38				298'184.98
	Netto Ertrag	203'675.38				298'184.98	
	<b>Total</b>	<b>286'725.88</b>	<b>286'725.88</b>			<b>391'362.23</b>	<b>391'362.23</b>

## 6 Geldflussrechnung

Bezeichnung	CHF 2024	CHF 2023
<b>Geldfluss aus betrieblicher Tätigkeit</b>		
Ertragsüberschuss / (-) Aufwandüberschuss	565'546.49	-12'111.95
Abschreibungen Verwaltungsvermögen	275'354.00	344'729.00
Abschreibungen Investitionsbeiträge	11'326.99	35'990.10
Einlagen in das Eigenkapital	90'848.21	36'409.60
(-) Entnahmen aus dem Eigenkapital	-13'558.40	-11'191.25
Verluste aus Verkauf Finanzanlagen FV und Übertragung Finanzanlagen FV ins VV /	0.00	0.00
(-) Gewinne aus Verkauf Finanzanlagen FV		
Verluste aus Verkauf Sachanlagen FV und Übertragung Sachanlagen FV ins VV /	0.00	0.00
(-) Gewinne aus Verkauf Sachanlagen FV		
Wertberichtigungen Anlagen FV / (-) Wertberichtigungen Anlagen FV	0.00	0.00
Wertberichtigungen Darlehen/Beteiligungen VV	0.00	0.00
(-) Aufwertung VV	0.00	0.00
Abnahme/(-) Zunahme Forderungen	108'286.76	69'407.30
(-) Zunahme/Abnahme Vorräte	-463.32	0.00
(-) Zunahme/Abnahme aktive Rechnungsabgrenzungen	-11'463.00	2'160.00
(-) Abnahme/Zunahme Laufende Verbindlichkeiten	-115'532.19	104'393.00
Zunahme/(-) Abnahme kurzfr. Rückstellungen	62'000.00	0.00
(-) Abnahme/Zunahme passive Rechnungsabgrenzungen	-49'361.20	2'315.00
(-) Abnahme/Zunahme langfr. Rückstellungen	0.00	0.00
Zunahme/(-) Abnahme Spezialfinanzierungen im EK und Vorfinanzierungen	101'106.75	163'180.60
<b>Geldfluss aus betrieblicher Tätigkeit</b>	<b>1'024'091.09</b>	<b>735'281.40</b>



<b>Geldfluss aus Investitionstätigkeit</b>		
Zahlungen für Nettoinv. Sachanlagen + Immat. Anlagen+ Investitionsbeiträge VV	-103'737.58	-1'249'089.67
(-) Auszahlungen für Darlehen/Beteiligungen VV	0.00	0.00
Einzahlung für Darlehen/Beteiligungen VV	0.00	0.00
(-) Kauf Sachanlagen FV	0.00	0.00
Verkauf Sachanlagen FV	0.00	0.00
(-) Investitionen Sachanlagen FV	0.00	0.00
(-) Kauf kurzfristige Finanzanlagen FV	0.00	0.00
Verkauf kurzfristige Finanzanlagen FV	0.00	0.00
(-) Kauf langfristige Finanzanlagen FV	0.00	0.00
Verkauf langfristige Finanzanlagen FV	0.00	0.00
<b>Geldfluss aus Investitionstätigkeit</b>	<b>-103'737.58</b>	<b>-1'249'089.67</b>
<b>Geldfluss aus Finanzierungstätigkeit</b>		
(-) Abnahme/ Zunahme Kontokorrente mit Dritten	-41'556.85	-16'084.55
Aufnahme kurzfristige Finanzverbindlichkeiten	2'000'000.00	3'000'000.00
(-) Rückzahlung kurzfristige Finanzverbindlichkeiten	-2'000'000.00	-2'000'000.00
Aufnahme langfristige Finanzverbindlichkeiten	2'407.63	42'169.23
(-) Rückzahlung langfristige Finanzverbindlichkeiten	-71'697.00	-1'071'180.00
Zunahme/(-) Abnahme Stiftungen, Legate, Zuwendungen im FK sowie Fonds im FK	34.00	0.00
<b>Geldfluss aus Finanzierungstätigkeit</b>	<b>-110'812.22</b>	<b>-45'095.32</b>
Bestand Flüssige Mittel und kurzfristige Geldanlagen 1.1.	1'299'248.79	1'267'860.19
<b>Bestand Flüssige Mittel und kurzfristige Geldanlagen 31.12.</b>	<b>2'108'790.08</b>	<b>708'956.60</b>
<i>Kontrollrechnung: Differenz</i>	<i>0.00</i>	<i>0.00</i>

## 7 Finanzkennzahlen

### 7.1 Gesamthaushalt

Kennzahl	2020	2021	2022	2023	2024	Ø	Kommentar/Interpretation
	Wert	Wert	Wert	Wert	Wert	Wert	
Nettoverschuldungsquotient	39.62%	77.12%	100.69%	78.96%	-5.19%	52.4%	<b>Nettoschulden in % des Fiskalertrages (inkl. Finanzausgleich).</b> Diese Kennzahl gibt an, welcher Anteil der Fiskalerträge, bzw. wieviel Jahrestranchen erforderlich sind, um die Nettoschulden abzutragen. <b>Richtwert: &lt; 100% gut.</b>
Selbstfinanzierungsgrad	206.29%	37.79%	66.52%	301.04%	844.95%	117.4%	<b>Selbstfinanzierung in % der Nettoinvestitionen.</b> Der Selbstfinanzierungsgrad gibt Antwort auf die Frage, wie weit die Investitionen aus selbst erarbeiteten Mitteln bezahlt werden können. <b>Richtwert: &gt; 100% ideal.</b>
Zinsbelastungsanteil	0.22%	0.3%	0.31%	0.88%	0.83%	0.5%	<b>Nettozinsen in % des Laufenden Ertrages.</b> Der Zinsbelastungsanteil sagt aus, wie stark der Laufende Ertrag durch den Zinsendienst belastet ist. Je tiefer der Wert, desto grösser der Handlungsspielraum. <b>Richtwert: 0-4% gut.</b>
Bruttoverschuldungsanteil	128.98%	143.20%	131.7%	123.06%	111.48%	126.4%	<b>Bruttoschuld in % des Laufenden Ertrages.</b> Die Bruttoverschuldung informiert über das Mass der Verschuldung einer Gemeinde. <b>Richtwert: &lt; 50% = sehr gut.</b>
Investitionsanteil	13.65%	35.41%	19.29%	6.26%	3.69%	16.3%	<b>Bruttoinvestitionen in % der Gesamtausgaben.</b> Der Investitionsanteil informiert über das Mass der Investitionstätigkeit einer Gemeinde. <b>Aussage: &lt; 10% = schwache Investitionstätigkeit.</b>
Kapitaldienstanteil	7.02%	7.62%	8.55%	8.22%	5.30%	7.2%	<b>Kapitaldienst in % des Laufenden Ertrages.</b> Der Kapitaldienstanteil informiert darüber, wie stark der Laufende Ertrag durch Zinsendienst und Abschreibungen belastet ist. <b>Richtwert: &lt; 5% = geringe Belastung.</b>
Nettoschuld in Franken pro Einwohner	901.33	1'789.41	2'041.81	1'872.59	-128.57	1'209	Die Nettoschuld pro Einwohner wird als Gradmesser für die Verschuldung verwendet. Ein <b>negativer Wert</b> entspricht einem <b>Nettovermögen</b> pro Einwohner.
Selbstfinanzierungsanteil	21.54%	13.16%	12.05%	12.69%	16.07%	15.1%	<b>Selbstfinanzierung in % des Laufenden Ertrages.</b> Der Selbstfinanzierungsanteil gibt Auskunft über die finanzielle Leistungsfähigkeit unserer Gemeinde. Je höher der Wert, desto grösser ist der Spielraum für den Schuldenabbau oder die Finanzierung von Investitionen und deren Folgekosten. <b>Richtwert: 10-20% = mittel</b>

Nettozinsbelastungsanteil	-22.02%	1.25%	-0.06%	0.56%	-1.98%	-4.1%	<b>Finanzaufwand netto in % des Steuerertrages. Richtwert 0-4% = Sehr tiefe Belastung</b>
Massgebliches Eigenkapital pro Einwohner	1'990.77	2'019.46	2'023.92	1'855.08	2'785.66	2'175	Vergleichsgrösse

## 7.2 Allgemeiner Haushalt

Kennzahl	2020	2021	2022	2023	2024	Ø	Kommentar/Interpretation
	Wert	Wert	Wert	Wert	Wert	Wert	
Selbstfinanzierungsgrad	316.68%	98.28%	57.74%	199.62%	1'056.14%	216.8%	<b>Selbstfinanzierung in % der Nettoinvestitionen.</b> Der Selbstfinanzierungsgrad gibt Antwort auf die Frage, wie weit die Investitionen aus selbst erarbeiteten Mitteln bezahlt werden können. <b>Richtwert: &gt; 100% ideal.</b>
Bilanzüberschussquotient	68.15%	67.18%	76.11%	58.03%	89.30%	73.0%	<b>Bilanzüberschuss in % des Fiskalertrages (inkl. Finanzausgleich).</b> Nach Gemeindegrösse abgestufte Mindestausstattung des Eigenkapitals (Bilanzüberschuss) zur Abdeckung von Aufwandüberschüssen, zum Schutz vor einem Bilanzfehlbetrag sowie zur Verstärkung der Risikofähigkeit. <b>Richtwert: &gt; 30 % Gemeinden von 2'000 bis 10'000 Einwohner.</b>

## 7.3 Spezialfinanzierung Wasserversorgung

Kennzahl	2020	2021	2022	2023	2024	Ø	Kommentar/Interpretation
	Wert	Wert	Wert	Wert	Wert	Wert	
Selbstfinanzierungsgrad	267.64%	37.19%	27.63%	981.02%	51.37%	46.9%	<b>Selbstfinanzierung in % der Nettoinvestitionen.</b> Der Selbstfinanzierungsgrad gibt Antwort auf die Frage, wie weit die Investitionen aus selbst erarbeiteten Mitteln bezahlt werden können. <b>Richtwert: &gt; 100% ideal.</b>
Kostendeckungsgrad	92.64%	92.59%	96.07%	82.47%	86.34%	94.3%	<b>Aufwand in % des Ertrages.</b> Der Kostendeckungsgrad gibt Antwort auf die Frage, wie weit der Aufwand aus selbst erarbeiteten Erträgen gedeckt ist. <b>&gt; 100% = Ertragsüberschuss</b>
Werterhaltungsquote	19.88%	13.08%	14.75%	16.31%	16.78%	13.42%	<b>Bestand Werterhalt in % des Wiederbeschaffungswertes.</b>

## 7.4 Spezialfinanzierung Abwasserentsorgung

Kennzahl	2020	2021	2022	2023	2024	Ø	Kommentar/Interpretation
	Wert	Wert	Wert	Wert	Wert	Wert	
Selbstfinanzierungsgrad	267.64%	741.77%	1'242.72%	74.87%	145.56%	215.59%	<b>Selbstfinanzierung in % der Nettoinvestitionen.</b> Der Selbstfinanzierungsgrad gibt Antwort auf die Frage, wie weit die Investitionen aus selbst erarbeiteten Mitteln bezahlt werden können. <b>Richtwert: &gt; 100% ideal.</b>
Kostendeckungsgrad	92.64%	93.14%	91.03%	86.85%	106.02%	94.8%	<b>Aufwand in % des Ertrages.</b> Der Kostendeckungsgrad gibt Antwort auf die Frage, wie weit der Aufwand aus selbst erarbeiteten Erträgen gedeckt ist. <b>&gt; 100% = Ertragsüberschuss</b>
Werterhaltungsquote	19.88%	21.47%	22.12%	23.16%	23.41%	21.44%	<b>Bestand Werterhalt in % des Wiederbeschaffungswertes.</b>

## 7.5 Spezialfinanzierung Abfall

Kennzahl	2020	2021	2022	2023	2024	Ø	Kommentar/Interpretation
	Wert	Wert	Wert	Wert	Wert	Wert	
Selbstfinanzierungsgrad	Keine Investitionen						<b>Selbstfinanzierung in % der Nettoinvestitionen.</b> Der Selbstfinanzierungsgrad gibt Antwort auf die Frage, wie weit die Investitionen aus selbst erarbeiteten Mitteln bezahlt werden können. <b>Richtwert: &gt; 100% ideal.</b>
Kostendeckungsgrad	92.64%	117.05%	117.45%	115.84%	118.23%	116.1%	<b>Aufwand in % des Ertrages.</b> Der Kostendeckungsgrad gibt Antwort auf die Frage, wie weit der Aufwand aus selbst erarbeiteten Erträgen gedeckt ist. <b>&gt; 100% = Ertragsüberschuss</b>

## 7.6 Spezialfinanzierung Wärmeverbund

Kennzahl	2020	2021	2022	2023	2024	Ø	Kommentar/Interpretation
	Wert	Wert	Wert	Wert	Wert	Wert	
Selbstfinanzierungsgrad	267.64%	13.88%	253.06%	100%	100%	20.89%	<b>Selbstfinanzierung in % der Nettoinvestitionen.</b> Der Selbstfinanzierungsgrad gibt Antwort auf die Frage, wie weit die Investitionen aus selbst erarbeiteten Mitteln bezahlt werden können. <b>Richtwert: &gt; 100% ideal.</b>
Kostendeckungsgrad	92.64%	100%	99.37%	100.34%	109.07%	100.8%	<b>Aufwand in % des Ertrages.</b> Der Kostendeckungsgrad gibt Antwort auf die Frage, wie weit der Aufwand aus selbst erarbeiteten Erträgen gedeckt ist. <b>&gt; 100% = Ertragsüberschuss</b>

## 8 Antrag der Exekutive

Gemäss Art. 71 GG (170.11) verabschiedet der Gemeinderat die Jahresrechnung 2024 der Einwohnergemeinde Reutigen:

ERFOLGSRECHNUNG	Aufwand <b>Gesamthaushalt</b>	CHF	5'901'323.60
	Ertrag <b>Gesamthaushalt</b>	CHF	6'466'870.09
	Ertragsüberschuss	CHF	565'546.49
davon			
	Aufwand <b>Allgemeiner Haushalt</b>	CHF	4'972'149.36
	Ertrag <b>Allgemeiner Haushalt</b>	CHF	5'496'323.39
	Ertragsüberschuss	CHF	524'174.03
	Aufwand <b>Wasserversorgung</b>	CHF	206'383.60
	Ertrag <b>Wasserversorgung</b>	CHF	178'184.37
	Aufwandüberschuss	CHF	28'199.23
	Aufwand <b>Abwasserentsorgung</b>	CHF	195'954.41
	Ertrag <b>Abwasserentsorgung</b>	CHF	207'744.17
	Ertragsüberschuss	CHF	11'789.76
	Aufwand <b>Abfall</b>	CHF	124'401.50
	Ertrag <b>Abfall</b>	CHF	145'662.90
	Ertragsüberschuss	CHF	21'261.40
	Aufwand <b>Wärmeverbund</b>	CHF	402'434.73
	Ertrag <b>Wärmeverbund</b>	CHF	438'955.26
	Ertragsüberschuss	CHF	36'520.53
INVESTITIONSRECHNUNG	Ausgaben	CHF	203'675.38
	Einnahmen	CHF	81'697.00
	Nettoinvestitionen	CHF	121'978.38

Der Ertragsüberschuss Allg. Haushalt wird dem Bilanzüberschuss zugewiesen.

Durch den Ertragsüberschuss erhöht sich der Bilanzüberschuss auf CHF 3'063'373.37

## ANTRAG:

Der Gemeindeversammlung wird beantragt, die Jahresrechnung 2024 zu genehmigen.

**Einwohnergemeinde Reutigen**



Hanspeter Iseli  
Gemeindepräsident



Sandra Wettstein  
Gemeindeschreiberin



Ilona Moser  
Finanzverwalterin

Reutigen, 29. April 2025



## 9 Bestätigungsbericht

**FANKHAUSER & PARTNER AG**

Treuhand und Beratung

Dienstleistungen für Gemeinden  
KMU und Private

### Bericht des Rechnungsprüfungsorgans der Einwohnergemeinde Reutigen zur Jahresrechnung 2024

#### An die Gemeindeversammlung

Als Rechnungsprüfungsorgan haben wir die Jahresrechnung der Einwohnergemeinde Reutigen, bestehend aus Berichterstattung, Bilanz, Erfolgsrechnung, Investitionsrechnung, Geldflussrechnung und Anhang für das am 31. Dezember 2024 abgeschlossene Rechnungsjahr geprüft. Die Prüfungsarbeiten wurden am 02.05.2025 beendet.

#### Verantwortung des Gemeinderates

Der Gemeinderat ist für die Aufstellung der Jahresrechnung in Übereinstimmung mit den kantonalen und kommunalen gesetzlichen Vorschriften verantwortlich. Diese Verantwortung beinhaltet die Ausgestaltung, Implementierung und Aufrechterhaltung eines internen Kontrollsystems mit Bezug auf die Aufstellung der Jahresrechnung, die frei von wesentlichen falschen Angaben als Folge von Verstössen oder Irrtümern ist. Darüber hinaus ist der Gemeinderat für die Anwendung sachgemässer Rechnungslegungsmethoden sowie die Vornahme angemessener Schätzungen verantwortlich.

#### Verantwortung des Rechnungsprüfungsorgans

Unsere Verantwortung ist es, aufgrund unserer Prüfung ein Prüfungsurteil über die Jahresrechnung abzugeben. Wir haben unsere Prüfung in Übereinstimmung mit den gesetzlichen Vorschriften und der Arbeitshilfe für Rechnungsprüfungsorgane (AH RPO, Ausgabe 2016) vorgenommen. Die Prüfung haben wir so zu planen und durchzuführen, dass wir hinreichende Sicherheit gewinnen, ob die Jahresrechnung frei von wesentlichen falschen Angaben ist.

Eine Prüfung beinhaltet die Durchführung von Prüfungshandlungen zur Erlangung von Prüfungsnachweisen für die in der Jahresrechnung enthaltenen Wertansätze und sonstigen Angaben. Die Auswahl der Prüfungshandlungen liegt im pflichtgemässen Ermessen des Prüfers. Dies schliesst eine Beurteilung der Risiken wesentlicher falscher Angaben in der Jahresrechnung als Folge von Verstössen oder Irrtümern ein. Bei der Beurteilung dieser Risiken berücksichtigt der Prüfer das interne Kontrollsystem, soweit es für die Aufstellung der Jahresrechnung von Bedeutung ist, um die den Umständen entsprechenden Prüfungshandlungen festzulegen, nicht aber um ein Prüfungsurteil über die Wirksamkeit des internen Kontrollsystems abzugeben. Die Prüfung umfasst zudem die Beurteilung der Angemessenheit der angewandten Rechnungslegungsmethoden, der Plausibilität der vorgenommenen Schätzungen sowie eine Würdigung der Gesamtdarstellung der Jahresrechnung. Wir sind der Auffassung, dass die von uns erlangten Prüfungsnachweise eine ausreichende und angemessene Grundlage für unser Prüfungsurteil bilden.

#### Prüfungsurteil

Nach unserer Beurteilung entspricht die Jahresrechnung für das am 31. Dezember 2024 abgeschlossene Rechnungsjahr den kantonalen und kommunalen gesetzlichen Vorschriften.

#### Berichterstattung aufgrund weiterer gesetzlicher Vorschriften

Wir bestätigen, dass wir die Anforderungen an die Befähigung gemäss Art. 123 GV und die besonderen Voraussetzungen gemäss Art. 124 GV erfüllen und keine mit unserer Unabhängigkeit nicht vereinbare Sachverhalte vorliegen. Wir beantragen, die Jahresrechnung per 31. Dezember 2024 mit Aktiven und Passiven von CHF 15'690'037.87 und einem Aufwandüberschuss des Gesamthaushalts von CHF 565'546.49 zu genehmigen.

Huttwil, 02.05.2025

Das Rechnungsprüfungsorgan  
Fankhauser & Partner AG  
Andreas Fankhauser Roman Kauz

## 10 Genehmigung der Jahresrechnung

Das beschlussfassende Organ der Einwohnergemeinde Reutigen hat die Jahresrechnung 2024 am 16. Juni 2025 gemäss dem vorstehenden Antrag des Gemeinderates vom 29. April 2025 genehmigt.

### Einwohnergemeinde Reutigen

Reutigen, 16. Juni 2025

Hanspeter Iseli  
Gemeindepräsident

Daniela Meyer  
Gemeindeschreiberin

Ilona Moser  
Finanzverwalterin



## 11 Anhang

### 11.1 Regelwerk

#### 11.1.1 Angewendetes Regelwerk

Der Rechnungsabschluss der Einwohnergemeinde Reutigen ist in Übereinstimmung mit den geltenden kantonalen gesetzlichen Grundlagen erstellt worden.

Gemeindegesezt (GG, BSG 170.11)

Gemeindeverordnung (GV, BSG 170.111)

Direktionsverordnung über den Finanzhaushalt der Gemeinden (FHDV, BSG 170.511)

Diese orientieren sich gemäss Art. 70 Absatz 1 GG am Harmonisierten Rechnungslegungsmodell für die Kantone und Gemeinden, HRM2, laut Handbuch der Konferenz der Kantonalen Finanzdirektoren. Die kantonalen Bestimmungen weichen in einzelnen Bereichen von den Empfehlungen des HRM2 ab. Das Amt für Gemeinden und Raumordnung stellt eine Auflistung dieser Ausnahmen zur Verfügung unter [www.be.ch/gemeinden](http://www.be.ch/gemeinden) > Rubrik Gemeindefinanz > HRM2 > Praxishilfen.

#### 11.1.2 Bewertung Finanzvermögen

Vermögenswerte im Finanzvermögen werden bilanziert, wenn sie einen künftigen Nutzen erbringen und ihr Wert verlässlich ermittelt werden kann. Sie werden bei erstmaliger Bilanzierung zu Anschaffungs- bzw. Herstellungskosten bilanziert. Entstehen der Gemeinde keine Kosten, wird zum Verkehrswert zum Zeitpunkt des Zugangs bilanziert. Folgebewertungen erfolgen zum Verkehrswert am Bilanzstichtag, wobei eine systematische Neubewertung bei Liegenschaften mit Ausnahme von Baurechten alle fünf Jahre oder bei Änderung des amtlichen Werts, bei allen anderen Vermögenswerten jährlich erfolgt. Die Bilanzwerte sind bei eingetretenen dauerhaften Wertminderungen oder Verlusten sofort zu berichtigen.

##### Folgebewertung Finanzvermögen

(Art. 81 GV, BSG 170.111)

Das Finanzvermögen wurde gemäss Anhang 1 der GV periodisch neu bewertet (Liegenschaften nur alle 5 Jahre).

Konto	Auf-/Abwertung in CHF	Bewertungsmethode (Anhang 1, GV)	Letztmalige Bewertung
10800.01 Parzelle 735	0.00	Amtlicher Wert x Faktor 1.4	31.12.2020
10800.02 Grundstücke FV Zwieselberg	0.00	Amtlicher Wert x Faktor 1.4	31.12.2020
10840.01 Wohnhaus Niesenweg	0.00	Amtlicher Wert x Faktor 1.4	31.12.2020
10840.02 Wohnhaus Eyweg	0.00	Amtlicher Wert x Faktor 1.4	31.12.2020
10840.03 Altes Schulhaus	0.00	Amtlicher Wert x Faktor 1.4	31.12.2020

10840.04 Autoeinstellhalle Hubel	0.00	Amtlicher Wert x Faktor 1.4	31.12.2020
10840.05 Gemeindehaus Hubel	0.00	Amtlicher Wert x Faktor 1.4	31.12.2020
10700.01 Genossenschaftsanteil Raiffeisenbank	0.00	Verkehrswert	31.12.2020

### 11.1.3 Bewertung Verwaltungsvermögen

Vermögenswerte im Verwaltungsvermögen werden bilanziert, wenn sie einen künftigen mehrjährigen öffentlichen Nutzen hervorbringen und ihr Wert verlässlich ermittelt werden kann. Sie werden zu Anschaffungs- bzw. Herstellkosten nach der Nettomethode bilanziert und nach der definierten Nutzungsdauer linear abgeschrieben. Entstehen der Gemeinde keine Kosten, wird zum Verkehrswert zum Zeitpunkt des Zugangs bilanziert. Die Bilanzwerte sind bei eingetretenen dauerhaften Wertminderungen oder Verlusten sofort zu berichtigen. Die geltenden Anlagekategorien und Nutzungsdauern sind in Anhang 2 GV umschrieben.

### 11.1.4 Aktivierungsgrenzen

Allgemeiner Haushalt	CHF	25'000.00
Spezialfinanzierung Wasserversorgung	CHF	25'000.00
Spezialfinanzierung Abwasserentsorgung	CHF	25'000.00
Spezialfinanzierung Abfallbeseitigung	CHF	25'000.00
Spezialfinanzierung Wärmeverbund	CHF	25'000.00

### 11.1.5 Bestehendes Verwaltungsvermögen

Das bestehende Verwaltungsvermögen von Reutigen per 31.12.2015 bei Übergang auf HRM2 wurde linear über 8 Jahre abgeschrieben und ist somit bereit vollständig abgeschrieben. Das bestehende Verwaltungsvermögen von Zwieselberg per 31.12.2015 bei Übergang auf HRM2 wird linear über 12 Jahre abgeschrieben. Davon ausgenommen sind die Positionen gemäss Ziffer 4.1.3 der Übergangsbestimmungen der GV.

## 11.2 Grundlagen Jahresrechnung

Als Grundlage für die Jahresrechnung 2024 dienten das Budget 2024 und die Vorjahresrechnung 2023 der Gemeinde Reutigen.

Genehmigung/Prüfung:

	<b>Budget 2024</b>	<b>Jahresrechnung 2023 Gemeinde Reutigen</b>
Gemeinderat	24.10.2023	30.04.2024
Bestätigungsbericht Rechnungsprüfungsorgan		03.05.2024
Gemeindeversammlung	08.12.2023	17.06.2024

## 11.3 Eigenkapitalnachweis

Eigenkapital per 01.01.2024			Veränderungsnachweis			Eigenkapital per 31.12.2024		
CHF			Erhöhung (+) durch	CHF	Reduktion (-) durch	CHF	CHF	
29	Eigenkapital	7'547'381.22		981'409.66		-237'466.61	29	Eigenkapital 8'291'324.27
290	Verpflichtungen (+) bzw. Vorschüsse (-) gegenüber Spezialfinanzierungen	860'771.77	Einlagen in SF EK	69'571.69	Entnahmen aus SF EK	-28'199.23	290	Verpflichtungen (+) bzw. Vorschüsse (-) gegenüber Spezialfinanzierungen 902'144.23
29001	SF Wasserversorgung	365'938.31	9010.01	0	9011.01	-28'199.23	29001	SF Wasserversorgung 337'739.08
29002	SF Abwasserentsorgung	269'990.47	9010.01	11'789.76	9011.01	0	29002	SF Abwasserentsorgung 281'780.23
29003	SF Abfall	219'282.31	9010.01	21'261.40	9011.01	0	29003	SF Abfall 240'543.71
29005	SF Wärmeverbund	5'560.68	9010.01	36'520.53	9011.01	0	29005	SF Wärmeverbund 42'081.21
293	Vorfinanzierungen	3'879'706.62	Einlagen in Vorfinanzierungen EK	236'964.86	Entnahmen aus Vorfinanzierungen EK	-58'568.30	293	Vorfinanzierungen 4'058'103.18
29300	Werterhalt Liegenschaften FV	196'082.84	3893.xx	81'417.40	4893.xx	-10'855.40	29300	Werterhalt Liegenschaften FV 266'644.48
29300	Wasserbaufonds	216'197.12	3893.xx	9'430.81	4893.xx	0	29300	Wasserbaufonds 225'627.93
29300	Jugend-/Sport-/Kulturförderung	34'701.54		0		-2'703.00	29301	Jugend-/Sport-/Kulturförderung 31'998.54
29301	Wasserversorgung Werterhalt	1'069'781.25	3510.xx	58'889.30	4510.xx	-28'184.90	29301	Wasserversorgung Werterhalt 1'100'485.65
29302	Abwasserentsorgung Werterhalt	2'362'944.23	3510.xx	87'227.35	4510.xx	-16'825.00	29302	Abwasserentsorgung Werterhalt 2'433'346.58
294	Reserven	232'502.84	Einlagen	0	Entnahmen	0	294	Reserven 232'502.84
29400	Zusätzliche Abschreibungen	232'502.84	3894.xx	0	4894.xx	0	29400	Zusätzliche Abschreibungen 232'502.84
296	Neubewertungsreserve Finanzvermögen	35'200.65	Einlagen	0	Entnahmen	0	296	Neubewertungsreserve Finanzvermögen 35'200.65
29600	Neubewertungsreserve FV	0	3896.xx	0	4896.xx	0	29600	Neubewertungsreserve FV 0
29601	Schwankungsreserve	35'200.65	3896.xx	0	4896.xx	0	29601	Schwankungsreserve 35'200.65
298	Übriges Eigenkapital	0	3898 Einlagen übriges Eigenkapital	0	4898 Entnahmen übriges Eigenkapital	0	298	Übriges Eigenkapital 0
299	Bilanzüberschuss/-Fehlbetrag	2'539'199.34	2990 Jahresergebnis Überschuss (+) Defizit (-)	524'174.03			299	Bilanzüberschuss/-Fehlbetrag 3'063'373.37

## 11.4 Rückstellungsspiegel

### 205 Kurzfristige Rückstellungen

Konto	Bezeichnung	Buchwert 01.01.2024	Veränderung			Buchwert 31.12.2024	Kommentar zu Veränderung und Weiterbestand
			Bildung	Verwen- dung	Auflösung		
20590.01	Kurzfristige Rückstellungen für Steuerteilungen	124'000.00	186'000.00		124'000.00	186'000.00	Bildung Rückstellung pendente Steuerteilungen

### 208 Langfristige Rückstellungen

Konto	Bezeichnung	Buchwert 01.01.2024	Veränderung			Buchwert 31.12.2024	Kommentar zu Veränderung und Weiterbestand
			Bildung	Verwen- dung	Auflösung		
							Keine langfristigen Rückstellungen vorhanden

## 11.5 Beteiligungsspiegel

Beteiligungen (Im Sinne der öffentlichen Aufgabenerfüllung)											
Name, Sitz Rechtsform	Tätigkeitsgebiet	Nominalkapital (100%)	Eigenumsanteil	Stimmanteil - E: Exekutive - L: Legislative	Wesentliche Beteiligte	Buchwert per 31.12.	Anschaffungswert	Wesentliche Beteiligungen der Organisation	Rechnungslegungsnorm; Aussage zur Jahresrechnung	Zahlungsströme Berichtsjahr	Spezifische Risiken
<b>Gemeindeeigene Unternehmen (Anstalten) gem. Art. 64 Abs. 1 Bst. b GG*</b>											
Keine											
<b>Öffentlich-rechtliche Organisationen der interkommunalen Zusammenarbeit (Gemeindeverbände, Anstalten etc.)*</b>											
Anzeiger Verwaltungskreis, Thun Gemeindeverband	Ämtlicher Anzeiger			1 Delegierter	Gemeinden Verwaltungskreis Thun	0	0	keine	HRM; Aufwandrechnung pro Publikation	Publikationen, Amtsanzeigerbeitrag	Haftung gem. OgR Art. 22 mit dem Verbandsvermögen
ARA Region Thun, Uetendorf Gemeindeverband	Abwasserentsorgung			1 Delegierter	36 Gemeinden	0	0	keine	HRM; Aufwandverrechnung via Kostenteiler	Betriebs-/Projektkosten	Haftung gem. OgR Art. 40 mit dem Verbandsvermögen
Begräbnisbezirk Amsoldingen, Höfen und Zwieselberg	Organisation Begräbniswesen			1 Delegierter	Gemeinden Amsoldingen, Höfen, Zwieselberg	0	0	Keine	HRM; Aufwandverrechnung via Kostenteiler	Sitzgemeindemodell Gemeinde Amsoldingen. Aufteilung der Kosten nach Einwohnerzahl.	Nach Austritt während mindestens 25 Jahren die Unterhaltskosten des Friedhofs im Verhältnis der bestehenden Gräberzahl mitzutragen.
Gemeindeverband Regionale Kulturförderung Thun	Aufgaben gemäss Kulturförderungsgesetz			1 Delegierter	Alle Gemeinden im VK Thun	0	0	Keine		Beitrag an Verband ab 2017	Nach der Auflösung besteht die Haftung Dritter gegenüber gemäss GG. Für das Verhältnis unter den Verbandsgemeinden gilt Art. 57 Abs. 3.
Musikschule unteres Simmental-Kandertal, Frutigen Verein	Musikschule			1 Delegierter	Gemeinden unteres Simmental/Kandertal	0	0	keine	Verein; Aufwandrechnung via Kostenteiler	Schulkostenbeiträge abhängig Schüleranzahl	Keine Haftung gem. Art. 7 Statuten
Regionale Verkehrskonferenz Oberland-West (RVK), Thun Verein	regionale Verkehrsplanung			1 Delegierter	52 Gemeinden Oberland-West	0	0	keine	Verein; Aufwandrechnung via Kostenteiler	Beitrag	Keine Haftung gem. Art. 18 Statuten
Entwicklungsraum Thun (ERT), Thun Verein	regionale Zusammenarbeit			1 Delegierter	Gemeinden Verwaltungskreis Thun	0	0	keine	Verein; Aufwandrechnung via Kostenteiler	Beitrag	Keine Haftung gem. Art. 27 Statuten

Mitgliedschaften in und Beteiligungen an juristischen Personen des Privatrechts*											
AG für Abfallverwertung AVAG, Thun Aktiengesellschaft	Kehrichtbeseitigung	3'400'000	0.12%	1 Delegierter	verschiedene Gemeinden, ARA Thunersee, Energie Wasser Bern	1	4'000	keine	OR, AG	-	Keine Haftung
Spitex Region Stockhorn, Verein	Spitex-Dienstleistungen	Kein Nominalkapital		1 Stimme an Mitgliederversammlung	Gemeinden und Private			Keine Investitionen		Mitgliederbeitrag	Keine Haftung als Vereinsmitglied
Musikschule Region Thun, Verein	Musikunterricht gemäss Musikschulgesetz	Kein Nominalkapital		Einflussnahme über Leistungsvertrag	Trägergemeinden			Keine Investitionen	Keine	Schulkostenbeiträge abhängig Schülerzahl	Defizitbeiträge werden anteilmässig auf die Mitgliedergemeinden verteilt.
Mitgliedschaften in einfachen Gesellschaften, Kollektiv- und Kommanditgesellschaften*											
Keine											
Vertragliche Beziehungen zur Erfüllung von Gemeindeaufgaben*											
Stadt Thun	AHV-Zweigstelle								HRM2; Aufwandverrechnung via Kostenteiler	Betriebskosten	Keine
Einwohnergemeinde Spiez	Sozialdienst								HRM2; Aufwandverrechnung via Kostenteiler	Betriebskosten und nicht lastenausgleichsberechtigte Kosten	Keine
Einwohnergemeinde Wimmis	Oberstufenschule/ IBEM								HRM2; Aufwandverrechnung via Kostenteiler	Schulgeld nach Richtlinien ED	Keine
Einwohnergemeinde Wimmis	Feuerwehr								HRM2; Weiterleitung Feuerwehrrersatzabgabe	Abgabe der FW-Ersatzabgaben abzüglich Abschreibungen	Keine

\*s. Art. 32 g FHDV

Es sind nur für die Gemeinde wesentliche Beteiligungen aufgeführt.

## 11.6 Gewährleistungsspiegel

Name, Sitz, Rechtsform	Eigentümer Wesentliche Miteigentümer	Angaben zu den gesicherten Leistungen (Art, Betrag, Verfall, Zinsangaben usw.)	Zahlungsströme im Berichtsjahr	Spezifische zusätzliche Angaben
<b>Privatrechtliche Unternehmen (nach OR/ZGB)</b>				
PK Previs, Bern, Stiftung	Versicherte	Nachschusspflicht bei Unterdeckung, Sanierungsmassnahmen je nach Deckungs- grad	Prämien	
<b>Öffentlich-rechtliche Unternehmen (nach Gemeindegesetz)</b>				
ARA Thunersee, Gemeindeverband	rund 40 Gemeinden, Anteile je nach Abwassermenge und angeschlosse- nen Einwohnern	Restkostenübernahme Betriebsrechnung und Nettoinvestitionen nach Abwassermenge und angeschlossenen Einwohnern	Betriebs- und In- vestitionskosten	Organisationsreglement und Finanzreglement Gemeindeverband sind rechtliche Grundlage. Solidarhaftung gemäss Art. 40 OgR.
<b>Öffentlich-rechtliche Verträge</b>				
<b>Weitere Verpflichtungen (Altlasten, Leasing usw.)</b>				
Gemeindeanteil LV EL Gemeindeanteil LV Sozialhilfe Gemeindeanteil LV FAZU		Anteil 2024 ca. CHF 340'136.00 Anteil 2024 ca. CHF 789'004.00 Anteil 2024 ca. CHF 6'970.00		Periodengerechte Abgren- zung fehlt



## 11.7 Anlagespiegel

		Anlagespiegel	2024					
		Finanzvermögen						
				108 Finanzvermögen Sachanlagen				
				1080	1084	1086	1087	1089
				Grundstücke unüberbaut	Gebäude Finanzvermögen	Mobilien des Finanz- vermögens	Anlagen im Bau Finanzvermögen	Übrige Sachanlagen FV
Anschaffungskosten	Anlagewert	01.01. 2024	2'296.00	3'384'388.00				
	Zuwachs/ Zugänge	2024						
	Abgänge	2024						
	Umgliederungen	2024						
	Anlagewert	31.12. 2024	2'296.00	3'384'388.00	0.00	0.00	0.00	
kumulierte Wertberichtigungen	Stand per	01.01. 2024						
	Wertminderungen	2024						
	Aufwertungen	2024						
	Umgliederungen	2024						
	Stand per	31.12. 2024	0.00	0.00	0.00	0.00	0.00	
Buchwerte	Buchwert netto	31.12. 2024	2'296.00	3'384'388.00	0.00	0.00	0.00	
	davon Anlagen in Leasing	31.12. 2024						
	Versicherungswerte	31.12. 2024						

Anlagespiegel 2024

Sachanlagen Verwaltungsvermögen

			140 Sachanlagen Verwaltungsvermögen								
			1400	1401	1402	1403	1404	1405	1406	1407	1409
			Grundstücke unbebaut	Strassen/ Verkehrswege	Wasserbau	Tiefbauten übrige	Hochbauten	Waldungen/ Alpen	Mobilien	Anlagen im Bau	Übrige Sachanlagen* (ohne 14099)
Anschaffungskosten	Anlagewert	01.01. 2024		945'083.86		3'397'342.60	834'746.67		2'008'348.70	9'947.45	44'277.50
	Zuwachs/ Zugänge	2024		11'238.00		0.00	41'713.65		4'815.25	14'717.00	47'574.70
	Abgänge	2024									
	Umgliederungen	2024									
	Anlagewert	31.12. 2024	0.00	956'321.86	0.00	3'397'342.60	876'460.32	0.00	2'013'163.95	24'664.45	91'852.20
kumulierte ordentliche Abschreibungen	Stand per	01.01. 2024		-103'831.00		-250'625.86	-154'205.51		-508'727.46		-28'821.50
	Planmässige Abschreibungen	2024		28'112.00		63'018.00	30'863.00		110'416.00		5'954.00
	Ausserplanmässige Abschreibungen	2024									
	Wertkorrekturen	2024									
	Stand per	31.12. 2024	0.00	-131'943.00	0.00	-313'643.86	-185'068.51	0.00	-619'143.46	0.00	-34'775.50
Buchwerte	Buchwert netto	31.12. 2024	0.00	824'378.86	0.00	3'083'698.74	691'391.81	0.00	1'394'020.49	24'664.45	57'076.70
	davon Anlagen in Leasing	31.12. 2024									
	Versicherungswerte	31.12. 2024									

\* darin nicht enthalten ist das bestehende VW bei Einführung von HRM2:

	Saldo per 01.01. 2024		Kumulierte Wertberichtigungen	Saldo per 31.12. 2024	
Allgemeiner Haushalt	14099.0x	Fr. 1'234'316.84	14099.99	Fr. 1'200'737.17	Fr. 33'579.67
Wasserversorgung	14099.1x	Fr. 0.00	14099.91	Fr. 0.00	Fr. 0.00
Abwasserentsorgung	14099.2x	Fr. 0.00	14099.92	Fr. 0.00	Fr. 0.00
ev. weitere (verfügte Ausnahmen, SF)					
Total		Fr. 1'234'316.84		Fr. 1'200'737.17	Fr. 33'579.67



Anlagespiegel			2024					
Übriges Verwaltungsvermögen								
			142 Immaterielle Anlagen VV			144 Darlehen VV	145 Beteiligungen VV	146 Investitionsbeiträge VV
			1420	1427	1421 & 1429	1441-1447	1452-1456	1460-1469
			Informatik	Immat. Anlagen in Realisierung	übrige immaterielle Anlagen	Darlehen	Beteiligungen	Investitionen
Anschaffungskosten	Anlagewert	01.01. 2024		293'060.60	156'855.75	1'632'146.19	9.00	54'197.55
	Zuwachs/ Zugänge	2024		10'366.50		2'407.63	602.00	70'842.65
	Abgänge	2024				81'697.00		54'197.55
	Umgliederungen	2024						
	Anlagewert	31.12. 2024	0.00	303'427.10	156'855.75	1'552'856.82	611.00	70'842.65
kumulierte ordentliche Abschreibungen	Stand per	01.01. 2024			-52'080.16			-45'017.31
	Planmässige Abschreibungen	2024			25'798.00			2'146.75
	Ausserplanmässige Abschreibungen	2024						9'180.24
	Wertkorrekturen	2024						54'197.55
	Stand per	31.12. 2024	0.00	0.00	-77'878.16	0.00	0.00	-2'146.75
Buchwerte	<b>Buchwert netto</b>	<b>31.12. 2024</b>	<b>0.00</b>	<b>303'427.10</b>	<b>78'977.59</b>	<b>1'552'856.82</b>	<b>611.00</b>	<b>68'695.90</b>
	davon Anlagen in Leasing	31.12. 2024						
	Versicherungswerte	31.12. 2024						

## 11.8 Kreditkontrolle

### 11.8.1 Verpflichtungskreditkontrolle für Investitionen

	Kreditbeschluss			Objektbezeichnung	Kreditkontrolle							
					in CHF							
Konto-Nr.	Organ	Datum	Kreditsumme (brutto)		Kumulierte Ausgaben 01.01.2024	Investitions- ausgaben 2024	Kumulierte Ausgaben 31.12.2024	Kumulierte Einnahmen 01.01.2024	Investitions- einnahmen 2024	Kumulierte Einnahmen 31.12.2024	Saldo	Datum Abrechnung
			611'000.00	511'719.40	78'588.15	590'307.55	0.00	0.00	0.00	400'352.45		
2170.5140.07	GR	30.04.2024	40'000.00	Sanierung Lüftung Turnhalle	0.00	41'713.65	41'713.65	0.00	0.00	0.00	-1'713.65	29.04.2025
2170.5140.09	GR	23.07.2024	34'000.00	Sanierung Böschung/Turnhalle	0.00	14'513.50	14'513.50	0.00	0.00	0.00	19'486.50	
6150.5010.02	GV	20.06.2022	162'000.00	Erstellung Trampelpfad	23'928.65	1'686.80	25'615.45	0.00	0.00	0.00	136'384.55	
6150.5110.09	GR	21.11.2023	25'000.00	Sanierung Längenweg	2'482.85	0.00	2'482.85	0.00	0.00	0.00	22'517.15	
6150.5110.11	GV Zwieselberg	28.11.2020	90'000.00	Strassensanierung Moosweg (Zwieselberg)	75'775.35	9'551.20	85'326.55	0.00	0.00	0.00	4'673.45	29.04.2025
7106.5031.08	GV	17.06.2024	171'000.00	Ersatz Wasserleitung Kirchweg	8'039.35	220.00	8'259.35	0.00	0.00	0.00	162'740.65	
7106.5090.01	GR	15.10.2024	60'000.00	Einbau UV-Anlage Pumpwerk Harnischlinge	0.00	51'428.25	51'428.25	0.00	0.00	0.00	8'571.75	
7201.5292.02	GV	13.12.2020	130'000.00	Revision GEP	101'662.05	1'735.00	103'397.05	0.00	0.00	0.00	26'602.95	
7900.5290.01	GV	12.06.2023	250'000.00	Ortsplanungsrevision	198'666.85	8'761.50	207'428.35	0.00	0.00	0.00	42'571.65	
	GR	22.05.2017	67'660.00	Ämtliche Vermessung (Zwieselberg)	66'600.00	0.00	66'600.00	0.00	0.00	0.00	1'060.00	
8731.5060.01	GR	30.05.2022	35'000.00	Einbau Primärventile	34'564.30	5'205.40	39'769.70	0.00	0.00	0.00	-4'769.70	

## 11.8.2 Nachkredite

\* Budgetkredite durch Legislative zu genehmigen

Konto-Nr.	Bezeichnung	Nachkredit							Beschluss- datum	Bemerkung
		Rechnung	Budget	Über- schreitung	gebunden	GR	GV*			
		1'726'185.73	1'376'050.00	350'135.73	69'117.55	281'018.18	0.00			
0 Allgemeine Verwaltung				32'205.55						
0220.3010.01	Löhne Verwaltungs- und Betriebspersonal	320'190.55	306'500.00	13'690.55		13'690.55		29.04.2025	diverse Personalwechsel	
0220.3158.01	Unterhalt immaterielle Anlagen (Software)	47'565.00	29'050.00	18'515.00		18'515.00		29.04.2025	diverse IT-Probleme	
1 Öffentliche Ordnung und Sicherheit				30'120.53						
1400.3130.02	Dienstleistungen Dritter (Bau)	69'296.10	45'000.00	24'296.10		24'296.10		29.04.2025	Aufwendungen Kommunalbau Partner GmbH	
1620.3144.04	period. Schutzraumkontrolle	5'824.43	0.00	5'824.43		5'824.43		29.04.2025	Mängelbehebung Schutzraum Zwieselberg	
2 Bildung				142'283.41						
2110.3611.01	Entschädigung an Kanton (Lehrerbesoldung)	174'222.65	153'000.00	21'222.65	21'222.65			29.04.2025	Abrechnung Kanton	
2130.3612.02	Entschädigung an Gemeinden (Infrastruktur)	194'190.25	178'000.00	16'190.25		16'190.25		29.04.2025	Infrastrukturkosten an Gemeinde Wimmis/Gymnasium Thun	
2170.3144.01	Unterhalt Hochbauten, Gebäude	60'963.33	43'000.00	17'963.33		17'963.33		29.04.2025	Studie Schulraumerweiterung	
2170.3144.02	Unterhalt Hochbauten, Gebäude (Wohnung)	26'943.88	1'000.00	25'943.88		25'943.88		29.04.2025	Umnutzung Wohnung in Schulraum	
2170.3144.03	Unterhalt Hochbauten, Gebäude (SH Zwieselberg)	15'108.40	5'400.00	9'708.40		9'708.40		29.04.2025	diverses	
2170.3300.42	Planmässige Abschreibungen Hochbauten VV (SH Zwieselberg)	10'693.00	0.00	10'693.00		10'693.00		29.04.2025	auf anderem Konto budgetiert	
2180.3010.01	Löhne Verwaltungs- und Betriebspersonal	118'811.90	78'250.00	40'561.90	40'561.90			29.04.2025	Tagesschule, grösseres Angebot ab Sj. 24/25	
3 Kultur, Sport und Freizeit, Kirche										
4 Gesundheit										
5 Soziale Sicherheit				7'333.00						
5320.3631.01	Beiträge an Kanton und Konkordate	319'183.00	311'850.00	7'333.00	7'333.00			29.04.2025	Lastenausgleich EL/AHV/IV	
6 Verkehr und Nachrichtenübermittlung				23'645.70						
6150.3010.01	Löhne Verwaltungs- und Betriebspersonal	156'089.60	148'500.00	7'589.60		7'589.60		29.04.2025	temporäre Erhöhung Stellenprozente	
6150.3111.01	Maschinen, Geräte und Fahrzeuge	9'689.10	1'000.00	8'689.10		8'689.10		29.04.2025	Abrollbehälter	
6150.3300.12	Planmässige Abschreibungen VV (Zwieselberg)	7'367.00	0.00	7'367.00		7'367.00		29.04.2025	auf anderem Konto budgetiert	
7 Umweltschutz und Raumordnung				56'444.59						
7106.3130.01	Dienstleistungen Dritter (Telefon)	8'989.25	1'000.00	7'989.25		7'989.25		29.04.2025	Beratung Ingenieur 2. Standbein	
7106.3143.01	Unterhalt übrige Tiefbauten	47'635.45	30'000.00	17'635.45		17'635.45		29.04.2025	Trinkwasserverunreinigung	
7201.3631.21	ausserplanmässige Abschreibungen VV	9'180.24	0.00	9'180.24		9'180.24		29.04.2025	ARA-Investitionen Zwieselberg; über Erfolgsrechnung	
7301.3130.13	Dienstleistungen Dritter (AVAG Grüngut, Baumschnitt)	23'860.65	18'000.00	5'860.65		5'860.65		29.04.2025	-	
7900.3300.02	Planmässige Abschreibungen VV (Zwieselberg)	15'779.00	0.00	15'779.00		15'779.00		29.04.2025	auf anderem Konto budgetiert	
8 Volkswirtschaft				16'205.95						
8731.3144.01	Unterhalt Hochbauten	13'511.95	4'000.00	9'511.95		9'511.95		29.04.2025	diverses	
8731.3409.01	Zinsaufwand (intern)	26'694.00	20'000.00	6'694.00		6'694.00		29.04.2025	höhere Zinskosten Fremdkapital	
9 Finanzen und Steuern				41'897.00						
9100.3180.01	Wertberichtigungen auf gefährdeten Steuerguthaben	15'000.00	2'500.00	12'500.00		12'500.00		29.04.2025	-	
9610.3409.01	Interne Verrechnung von kalk. Zinsen und Finanzaufwand	29'397.00	0.00	29'397.00		29'397.00		29.04.2025	nicht budgetiert	



## 11.9 Weitere massgebende Angaben

### 11.9.1 Werterhaltungskosten und Einlage in die Spezialfinanzierung Werterhalt Wasserversorgung

#### Wiederbeschaffungswert, Werterhaltungskosten und Einlage in die Spezialfinanzierung Werterhalt für Wasserversorgungsanlagen <sup>1</sup>

Rechnungsjahr: 2024

Wasserversorgung: Reutigen-Zwieselberg

Kontaktperson: Ilona Moser

Telefon: 033 657 80 10

Datengrundlagen

<input type="checkbox"/>	Geschätzt
<input checked="" type="checkbox"/>	GWP
<input type="checkbox"/>	Anlagenbuchhaltung

	① Wieder- beschaffungswert brutto in Fr.	② Beiträge Dritter <sup>2</sup> in Fr.	③ Wieder- beschaffungswert netto in Fr. (① - ②)	④ Nutzungsdauer in Jahren	⑤ Erneuerungsrate in % (100/④)	⑥ Werterhaltungs- kosten in Fr./Jahr (③*⑤)
<b>Anlagenteile</b>						
1. Wasserfassungen	100'000	30'000	70'000	50	2.00%	1'400
2. Aufbereitungsanlagen	-	-	-	33	3.00%	-
3. Pumpwerke, Druckreduzier- und Messschächte	350'000	105'000	245'000	50	2.00%	4'900
4. Reservoirs	1'400'000	420'000	980'000	66	1.50%	14'700
5. Leitungen und Hydranten	5'757'963	836'635	4'921'328	80	1.25%	61'517
6. Mess-, Steuerungs-, Fernwirkanlagen	380'000	114'000	266'000	20	5.00%	13'300
7. Einkaufssummen, einmalige Konzessionsabgaben <sup>3</sup>	85'000	9'000	76'000	33	3.00%	2'280
<b>Total 1 - 7</b>	<b>8'072'963</b>	<b>1'514'635</b>	<b>6'558'328</b>			<b>98'097</b>

⑦ Bestand Verwaltungsvermögen in Franken	1'599'305	in Prozent von ③: (100*⑦/③)	24%
⑧ Bestand Spezialfinanzierung Werterhalt in Franken	1'100'486	in Prozent von ③: (100*⑧/③)	17%

4 ↓

Bemerkungen: Einlage gerundet CHF 35'900  
Buchung: S 7106.3510.11/29301.01

⑨ Gewählter Einlagesatz in Prozent <sup>5</sup>	60%
⑩ berechnete Einlage in SF Werterhalt in Franken (⑥ x ⑨)	58'858
Einmalige Anschlussgebühren, an Einlage angerechnet <sup>6</sup>	23'000
Einlage Spezialfinanzierung abzüglich Anschlussgebühren	35'858
① Anzahl Einwohner im Versorgungsgebiet	1'394
② Einlage pro Einwohner in Franken (⑩ / ①)	42

Datum: 12.03.2024

Unterschrift:

I. Moser

<sup>1</sup> Dieses Blatt ist Bestandteil der Jahresrechnung

<sup>2</sup> Zu erwartende Beiträge aus dem kantonalen Trinkwasserfonds und von der Gebäudeversicherung abziehen (beim AWA erfragen).

<sup>3</sup> Einkaufssummen an andere Wasserversorgungen, einmalige Konzessionsabgaben oder dergleichen - die Abschreibungssätze sind anhand der Laufzeiten festzulegen. Bestehen Kategorien mit unterschiedlichen Abschreibungssätzen, so ist die Rubrik 7 manuell mit zusätzlichen Zeilen zu ergänzen. Einkaufssummen an andere Wasserversorgungen sind verbindlich mit einem Abschreibungssatz von 3 % einzutragen.

<sup>4</sup> Ermittlung des Einlageprozentsatzes gemäss Kapitel 6.1. der WEA-Broschüre "Finanzierung der Wasserversorgung" (2004).

<sup>5</sup> Die Einlage in die Spezialfinanzierung muss mindestens 60% betragen, solange Verwaltungsvermögen besteht oder der Bestand der SF Werterhalt nicht mehr 25% des Wiederbeschaffungswertes beträgt.

<sup>6</sup> Die einmaligen Anschlussgebühren dürfen an die jährliche Einlage in die Spezialfinanzierung Werterhalt angerechnet werden.



## 11.9.2 Werterhaltungskosten und Einlage in die Spezialfinanzierung Werterhalt Abwasseranlage

Wiederbeschaffungswert, Werterhaltungskosten und Einlage in die Spezialfinanzierung Werterhalt für die kommunalen Abwasseranlagen und gegebenenfalls den Gemeindeanteil an den regionalen Anlagen <sup>1</sup>

Rechnungsjahr: 2024

Gemeinde: Reutigen

Kontaktperson: Ilona Moser

Telefon: 033 657 80 10

E-Mail: [ilona.moser@reutigen.ch](mailto:ilona.moser@reutigen.ch)

Datengrundlagen ☒ AWA  
 Gemeinde ☐ Anlagenbuchhaltung

Aktualisierungsjahr:

2009

Datengrundlagen ☐ AWA  
 Verband ☒ Anlagenbuchhaltung

2012/2018

	① Wieder- beschaffungswert in Fr.	② Nutzungsdauer in Jahren	③ Erneuerungsrate in % (100/②)	④ Werterhaltungskosten in Fr./a (①*③)	⑤ Einlage- satz <sup>2</sup> %	⑥ Einlage in die Spezialfinanzierung in Fr./a (④*⑤)
<b>1. Gemeindeanlagen</b>						
1.1 Kanalisationen	9'380'829	80	1.25%	117'260	60%	70'356
1.2 Spezialbauwerke		50	2.00%	-	60%	-
1.3 Abwasserreinigungsanlagen		33	3.00%	-	60%	-
<b>Total 1 (1.1 - 1.3) bzw. mittlerer Einlagesatz (Spalte ⑤)</b>	<b>9'380'829</b>			<b>117'260</b>	<b>60%</b>	<b>70'356</b>

2. Gemeindeanteil an regionalen Anlagen <sup>3</sup>

2.1 Kanalisationen	103'810	80	1.25%	1'298	60%	779
2.2 Spezialbauwerke	39'678	50	2.00%	794	60%	476
2.3 Abwasserreinigungsanlagen	869'169	33	3.00%	26'075	60%	15'645
<b>Total 2 (2.1 - 2.3) bzw. mittlerer Einlagesatz (Spalte ⑤)</b>	<b>1'012'657</b>			<b>28'166</b>	<b>60%</b>	<b>16'900</b>

<b>Total 1 + 2 bzw. mittlerer Einlagesatz (Spalte ⑤)</b>	<b>10'393'486</b>			<b>145'427</b>	<b>60%</b>	<b>87'256</b>
Einmalige Anschlussgebühren, an Einlage angerechnet <sup>4</sup>						23'500
Einlage Spezialfinanzierung abzüglich Anschlussgebühren						63'756

⑦ Stand Verwaltungsvermögen	290'971	in Prozent von ①: (100*⑦/①)	2.8%	EW <sup>6</sup> Fr./EW	Höchstens Fr. 200 / EW <sup>5</sup>
⑧ Stand Spezialfinanzierung Werterhalt	2'433'347	in Prozent von ①: (100*⑧/①)	23.4%		1'394
					63

Bemerkungen: Einlage gerundet auf CHF 63'800  
 Buchung: S 7201.3510.11 / H 29302.01

Datum:

12. Mär 24

Unterschrift:

I. Moser

<sup>1</sup> Diese Blatt ist Bestandteil der Jahresrechnung. Eine Kopie senden Sie bitte an das AWA:

[ae.awa@be.ch](mailto:ae.awa@be.ch)

<sup>2</sup> Die Einlage in die Spezialfinanzierung muss mindestens 60% betragen, solange der Bestand der SF Werterhalt nicht mehr als 25% des Wiederbeschaffungswertes beträgt.

<sup>3</sup> Daten des Teils 2 nur dann angeben, wenn der Verband die Einlage in die Spezialfinanzierung nicht selber vornimmt. (Anteil gemäss Kostenverteiler Verband).

<sup>4</sup> Die einmaligen Anschlussgebühren dürfen an die jährliche Einlage in die Spezialfinanzierung Werterhalt angerechnet werden.

<sup>5</sup> Gemäss Artikel 32, Absatz 4 KGV ist die Einlage in die Spezialfinanzierung auf jährlich Fr. 200 (Gemeinde und Region) pro Einwohnerwert beschränkt.

<sup>6</sup> Einwohnerwert (EW): Gemäss Artikel 36g KGV.