



Einwohnergemeinde Reutigen



JAHRESRECHNUNG 2021

1	BERICHTERSTATTUNG.....	4
1.1	Bericht	4
1.1.1	Erfolgsrechnung.....	5
1.1.2	Spezialfinanzierungen (SF)	6
1.1.3	Übrige Spezialfinanzierungen (SF) und Fonds mit Gemeindereglement	7
1.1.4	Investitionsrechnung.....	7
1.1.5	Bilanz	7
1.1.6	Nachkredite	8
1.2	Spezialfinanzierungen	8
2	ECKDATEN	10
2.1	Übersicht	10
2.2	Selbstfinanzierung/Finanzierungsergebnis	11
2.3	Gestufte Erfolgsausweise	12
2.3.1	Gesamthaushalt.....	12
2.3.2	Allgemeiner Haushalt	13
2.3.3	Spezialfinanzierung Wasserversorgung	14
2.3.4	Spezialfinanzierung Abwasserentsorgung.....	15
2.3.5	Spezialfinanzierung Abfall	16
2.3.6	Spezialfinanzierung Wärmeverbund	17
3	BILANZ.....	18
4	FUNKTIONEN	20
4.1	Erfolgsrechnung	20
4.2	Investitionsrechnung	24
5	SACHGRUPPEN.....	25
5.1	Erfolgsrechnung	25
5.2	Investitionsrechnung	27
6	GELDFLUSSRECHNUNG	29
7	FINANZKENNZAHLEN	31
7.1	Gesamthaushalt.....	31
7.2	Allgemeiner Haushalt	32
7.3	Spezialfinanzierung Wasserversorgung.....	32

7.4	Spezialfinanzierung Abwasserentsorgung	33
7.5	Spezialfinanzierung Abfall	33
7.6	Spezialfinanzierung Wärmeverbund	33
8	ANTRAG DER EXEKUTIVE.....	34
9	BESTÄTIGUNGSBERICHT	36
10	GENEHMIGUNG DER JAHRESRECHNUNG	37
11	ANHANG	38
11.1	Regelwerk	38
11.1.1	Angewendetes Regelwerk.....	38
11.1.2	Bewertung Finanzvermögen.....	38
11.1.3	Bewertung Verwaltungsvermögen.....	39
11.1.4	Aktivierungsgrenzen	39
11.1.5	Bestehendes Verwaltungsvermögen.....	39
11.2	Grundlagen Jahresrechnung	40
11.3	Eigenkapitalnachweis	41
11.4	Rückstellungsspiegel	42
11.5	Beteiligungsspiegel.....	43
11.6	Gewährleistungsspiegel	45
11.7	Anlagespiegel.....	46
11.8	Kreditkontrolle	49
11.8.1	Verpflichtungskreditkontrolle für Investitionen.....	49
11.8.2	Nachkredite	50
11.9	Weitere massgebende Angaben	51
11.9.1	Werterhaltungskosten und Einlage in die Spezialfinanzierung Werterhalt Wasserversorgung	51
11.9.2	Werterhaltungskosten und Einlage in die Spezialfinanzierung Werterhalt Abwasseranlage.....	52
12	DETAILS ZUR JAHRESRECHNUNG.....	53
12.1	Bilanz	53
12.2	Erfolgsrechnung nach Funktionen	60
12.3	Erfolgsrechnung nach Sachgruppen	83
12.4	Investitionsrechnung nach Funktionen	97
12.5	Investitionsrechnung nach Sachgruppen	102

1 Berichterstattung

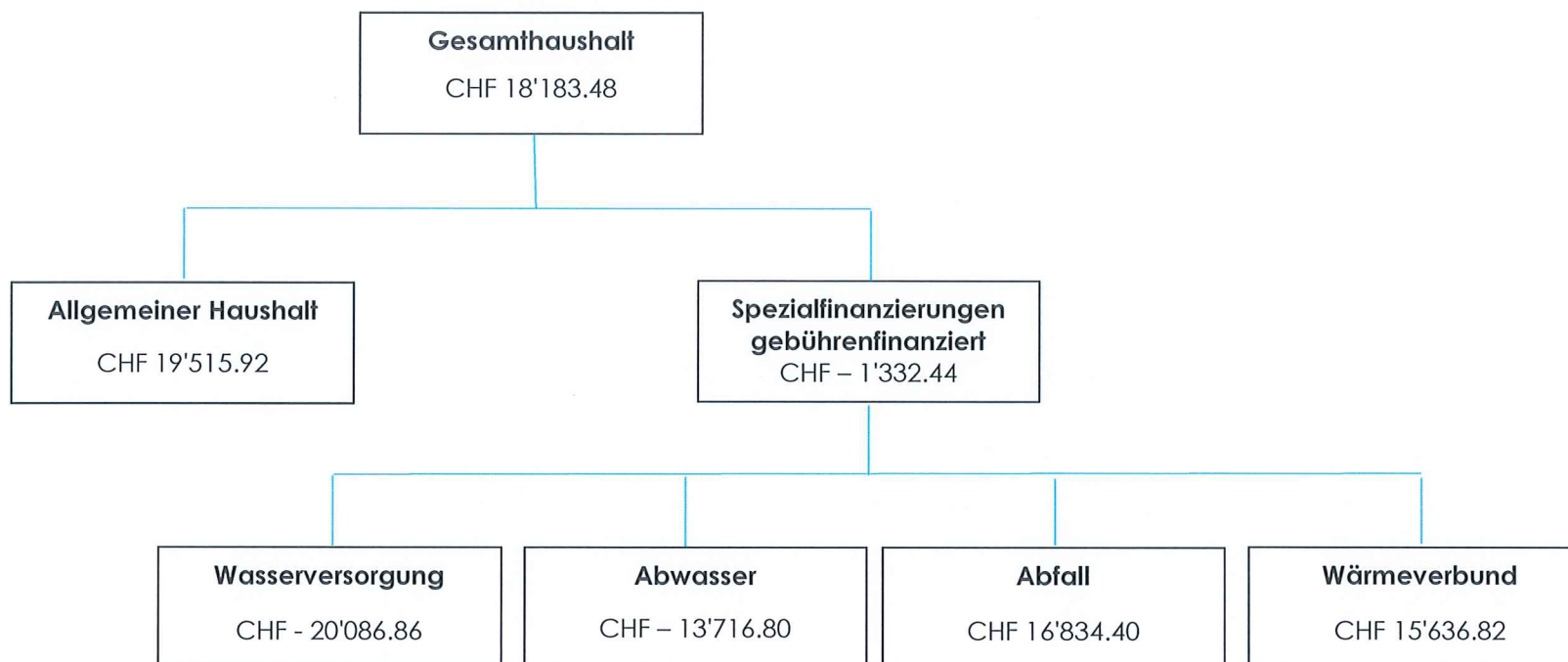
1.1 Bericht

Allgemeines

Die Jahresrechnung 2021 wurde nach dem Rechnungslegungsmodell HRM2 gemäss Art. 70 Gemeindegesetz (GG, BSG 170.11) erstellt. Zum Einsatz gelangte das EDV System der Firma Dialog Verwaltungs-Data AG.

Ergebnisse

Nach HRM2 muss das Ergebnis des **Gesamthaushalts** von der Gemeindeversammlung genehmigt werden.



1.1.1 Erfolgsrechnung

Ergebnis Gesamthaushalt (mit Spezialfinanzierungen)

Der Gesamthaushalt schliesst mit einem Ertragsüberschuss von CHF 18'183.48 ab. Budgetiert war ein Aufwandüberschuss von CHF 293'122.00. Die Besserstellung gegenüber dem Budget 2021 beträgt CHF 311'305.48.

Ergebnis allgemeiner Haushalt (Steuerhaushalt)

Der allgemeine Haushalt schliesst mit einem Ertragsüberschuss von CHF 19'515.92 ab. Budgetiert war ein Aufwandüberschuss von CHF 218'695.00. Die Besserstellung gegenüber dem Budget 2021 beträgt CHF 238'210.92.

Personalaufwand

Der Personalaufwand ist CHF 23'681.85 tiefer als budgetiert. Dieser Minderaufwand ist hauptsächlich auf die tiefer ausgefallenen Sitzungsgelder sowie Delegationen zurückzuführen.

Sachaufwand

Der Sachaufwand liegt CHF 56'835.84 unter dem Budget. Dies liegt an tieferen Kosten für Dienstleistungen an Dritter sowie allgemein an tieferen Betriebskosten.

Abschreibungen

Das bestehende Verwaltungsvermögen (Art. T2-4 Abs. 1 Ziff. 1. bis 4., Übergangsbestimmungen GV) wurde per 01.01.2016 zu Buchwerten in HRM2 übernommen und beträgt CHF 1'100'000.00. Dieses wird innert 8 Jahren (CHF 137'500.00/Jahr) abgeschrieben. Die ordentlichen Abschreibungen nach Nutzungsdauer betragen CHF 191'664.00. Die gesamten Abschreibungen betragen somit CHF 329'164.00. Somit liegt der Abschreibungsaufwand CHF 29'995.00 tiefer als budgetiert.

Systembedingte zusätzliche Abschreibungen (Art. 84 GV) müssen vorgenommen werden, wenn der allgemeine Haushalt einen Ertragsüberschuss ausweist und die ordentlichen Abschreibungen kleiner als die Nettoinvestitionen sind. Im Rechnungsjahr 2021 mussten zusätzliche Abschreibungen von CHF 16'284.45 gemacht werden.

Finanzaufwand

Der Finanzaufwand liegt CHF 8'361.52 über dem Budget. Dies liegt vor allem an den höheren Kosten im baulichen Unterhalt der Liegenschaften vom Finanzvermögen.

Transferaufwand

Mit der Einführung von HRM2 ist in der Direktionsverordnung über den Finanzhaushalt der Gemeinden (FHDV, BSG 170.511) die Periodenabgrenzung neu explizit verankert worden. Der Transferaufwand ist CHF 71'052.49 unter dem Budget.

Fiskalertrag

Die Einnahmen aus Steuern liegen CHF 127'940.65 über dem Budget. Mehreinnahmen sind insbesondere auf die Vermögenssteuern der natürlichen Personen und die Quellensteuern zurückzuführen.

Entgelte

Diese Sachgruppe hat mit CHF 113'423.70 höher abgeschlossen als budgetiert. Dies ist grösstenteils auf höhere Anschlussgebühren zurückzuführen.

Finanzertrag

Der Finanzertrag hat mit CHF 17'977.67 tiefer abgeschlossen als budgetiert. Dies liegt grösstenteils am tieferen Zinsertrag.

Finanz- und Lastenausgleich

Die Einnahmen aus dem Finanz- und Lastenausgleich betragen CHF 557'813.00. Dies entspricht einer Mindereinnahme gegenüber dem Budget von CHF 23'187.00.

1.1.2 Spezialfinanzierungen (SF)**SF Wasserversorgung**

Die Wasserversorgung (Funktion 7106) schliesst mit einem Aufwandüberschuss von CHF 20'086.86 ab. Budgetiert wurde ein Aufwandüberschuss von CHF 14'227.00. Die Schlechterstellung gegenüber dem Budget 2021 beträgt CHF 5'859.86. Das Eigenkapital (Rechnungsausgleich) der SF Wasserversorgung beträgt CHF 420'730.64 (Konto: 29001.01). Der Bestand des Werterhalts beläuft sich auf CHF 859'200.15 (Konto: 29301.01).

SF Abwasserentsorgung

Die Abwasserentsorgung (Funktion 7201) schliesst mit einem Aufwandüberschuss von CHF 13'716.80 ab. Budgetiert wurde ein Aufwandüberschuss von CHF 22'500.00. Die Besserstellung gegenüber dem Budget 2021 beträgt CHF 8'783.20. Das Eigenkapital (Rechnungsausgleich) der SF Abwasserentsorgung beträgt CHF 130'897.40 (Konto: 29002.01). Der Bestand des Werterhalts beläuft sich auf CHF 1'814'494.60 (Konto: 29302.01).

SF Abfall

Die Abfallentsorgung (Funktion 7301) schliesst mit einem Ertragsüberschuss von CHF 16'834.40 ab. Budgetiert wurde ein Ertragsüberschuss von CHF 8'700.00. Die Besserstellung gegenüber dem Budget 2021 beträgt CHF 8'134.40. Das Eigenkapital (Rechnungsausgleich) der SF Abfall beträgt CHF 140'167.74 (Konto: 29003.01).

SF Wärmeverbund

Der Wärmeverbund (Funktion 8731) schliesst mit einem Ertragsüberschuss von CHF 15'636.82 ab. Budgetiert wurde ein Aufwandüberschuss von CHF 46'400.00. Die Besserstellung gegenüber dem Budget 2021 beträgt CHF 62'036.82. Das Eigenkapital (Rechnungsausgleich) der SF Wärmeverbund beträgt CHF 6'555.82 (Konto: 29005.01).

1.1.3 Übrige Spezialfinanzierungen (SF) und Fonds mit Gemeindereglement

Spezialfinanzierung Werterhalt Liegenschaften des Finanzvermögens

Die Spezialfinanzierung Liegenschaften des Finanzvermögens (Funktion 9630) schliesst mit einem Ertragsüberschuss von CHF 12'194.75 ab. Budgetiert wurde ein Ertragsüberschuss von CHF 9'600.00. Die Besserstellung gegenüber dem Budget 2021 beträgt CHF 2'594.75. In die Spezialfinanzierung wurden CHF 26'482.90 eingelegt (1.5% vom aktuellen Gebäudeversicherungswert aller Liegenschaften im FV). Zusätzlich wurden der Spezialfinanzierung CHF 54'282.85 entnommen (Saldo des Kontos 3430.xx). Somit beläuft sich der Bestand des Werterhalts auf CHF 94'596.27 (Konto: 29300.01).

Landschaftsschutz-Fonds

In dieser Spezialfinanzierung sind im 2021 keine Aufwendungen und Erträge erfolgt. Das Eigenkapital beträgt CHF 1'738.85 (Konto: 20920.03).

Wasserbaufonds

Die Spezialfinanzierung Wasserbau (Funktion 7410) schliesst mit einem Aufwandüberschuss von CHF 1'543.13 ab. Das Eigenkapital beträgt CHF 202'985.72 (Konto: 29300.02).

Jugend-, Sport- und Kulturförderung

Die Spezialfinanzierung Jugend-, Sport- und Kulturförderung (Funktion 3421) schliesst mit einem Aufwandüberschuss von CHF 100.00 ab. Das Eigenkapital beträgt CHF 36'752.55 (Konto: 29300.03).

1.1.4 Investitionsrechnung

Es wurden Nettoinvestitionen von CHF 1'564'976.28 getätigt. Budgetiert waren Nettoinvestitionen von CHF 1'848'000.00. Grund für die tieferen Nettoinvestitionen sind vor allem die Projekte im Allmend-quartier (Strasse/Wasserleitungen/Fernwärme), welche noch nicht vollständig abgerechnet sind.

1.1.5 Bilanz

Die Bilanzsumme beträgt per 31.12.2021 CHF 11'926'835.72 (Vorjahr: CHF 10'882'661.32). Davon beläuft sich das Finanzvermögen auf CHF 4'631'659.51 (Vorjahr: CHF 4'823'297.39). Gegenüber dem Vorjahr entspricht dies einer Abnahme von CHF 191'637.88. Das Verwaltungsvermögen beträgt per 31.12.2021 CHF 7'295'176.21 (Vorjahr: CHF 6'059'363.93), was einer Zunahme von CHF 1'235'812.28 entspricht. Das Fremdkapital ist mit CHF 6'474'749.08 (Vorjahr: CHF 5'745'352.88) um CHF 729'396.20 gestiegen. Das Eigenkapital (SG 29) beträgt per 31.12.2021 CHF 5'452'086.64 (Vorjahr: CHF 5'137'308.44).

Das massgebende Eigenkapital (299) beläuft sich auf CHF 1'605'615.68 (Vorjahr: CHF 1'586'099.76).

1.1.6 Nachkredite

Es werden nur Nachkredite grösser CHF 5'000.00 aufgeführt.

Total: CHF 313'444.14

davon:

gebunden CHF 239'330.70

GR Kompetenz CHF 56'013.65

zu beschliessen CHF 18'099.79

1.2 Spezialfinanzierungen

(Gebührenfinanzierte Bereiche gemäss Art. 30 Bst. b FHDV)

SF Wasserversorgung

	Rechnungsjahr CHF	Budget CHF
Erfolg	-20'086.86	-14'227.00
Verwaltungsvermögen per 31.12.2021	1'177'235.88	
Bestand Werterhalt per 31.12.2021	859'200.15	
Eigenkapital per 31.12.2021	420'730.64	

SF Abwasserentsorgung

	Rechnungsjahr CHF	Budget CHF
Erfolg	-13'716.80	-22'500.00
Verwaltungsvermögen per 31.12.2021	69'043.25	
Bestand Werterhalt per 31.12.2021	1'814'494.60	
Eigenkapital per 31.12.2021	130'897.40	

SF Abfall

	Rechnungsjahr CHF	Budget CHF
Erfolg	16'834.40	8'700.00
Verwaltungsvermögen per 31.12.2021	0.00	
Eigenkapital per 31.12.2021	140'167.74	

SF Wärmeverbund

	Rechnungsjahr CHF	Budget CHF
Erfolg	15'636.82	-46'400.00
Verwaltungsvermögen per 31.12.2021	5'050'703.44	
Eigenkapital per 31.12.2021	6'555.82	

2 Eckdaten

2.1 Übersicht

	Rechnung 2021	Budget 2021	Rechnung 2020
Jahresergebnis ER Gesamthaushalt	18'183.48	- 293'122.00	361'088.65
Jahresergebnis ER Allgemeiner Haushalt	19'515.92	- 218'695.00	462'836.09
Jahresergebnis Spezialfinanzierungen	- 1'332.44	- 74'427.00	-101'747.44
Steuerertrag natürliche Personen	1'820'168.35	1'740'000.00	1'833'127.45
Steuerertrag juristische Personen	12'071.10	40'500.00	8'862.25
Liegenschaftssteuer	182'672.70	170'000.00	167'114.55
Nettoinvestitionen	1'564'976.28	1'848'000.00	459'039.17
Bestand Finanzvermögen	4'631'659.51		4'823'297.39
Bestand Verwaltungsvermögen Gesamthaushalt	7'295'176.21		6'059'363.93
Bestand Verwaltungsvermögen Allgemeiner Haushalt	998'193.64		2'376'544.44
Bestand Verwaltungsvermögen Spezialfinanzierungen	6'296'982.57		3'682'819.49
Fremdkapital	6'474'749.08		5'745'352.88
Eigenkapital	5'452'086.64		5'137'308.44
Reserven	104'889.42		88'604.97
Bilanzüberschuss	1'605'615.68		1'586'099.76

2.2 Selbstfinanzierung/Finanzierungsergebnis

		Rechnung 2021	Budget 2021	Rechnung 2020
Ergebnis Gesamthaushalt	90	18'183.48	- 293'122.00	361'088.65
Abschreibung Verwaltungsvermögen	33 +	327'881.00	357'159.00	297'975.00
Einlagen in Fonds und Spezialfinanzierungen	35 +	303'378.00	190'500.00	189'898.80
Entnahmen aus Fonds und Spezialfinanzierungen	45 -	30'577.20	47'509.00	31'036.65
Wertberichtigung Darlehen Verwaltungsvermögen	364 +	-	-	-
Wertberichtigung Beteiligungen Verwaltungsvermögen	365 +	-	-	-
Abschreibungen Investitionsbeiträge	366 +	1'283.00	2'000.00	1'345.00
Einlagen in das Eigenkapital	389 +	77'968.00	26'500.00	129'930.14
Entnahmen aus dem Eigenkapital	489 -	91'026.63	18'000.00	2'255.03
Selbstfinanzierung		607'089.65	217'528.00	946'945.91
Nettoinvestitionen				
Investitionsausgaben	5 -	2'114'811.18	2'225'000.00	539'470.52
Investitionseinnahmen	6 +	549'834.90	377'000.00	80'431.35
Nettoinvestitionen		1'564'976.28	1'848'000.00	459'039.17
Finanzierungsergebnis		-957'886.63	-1'630'472.00	487'906.74

2.3 Gestufte Erfolgsausweise

2.3.1 Gesamthaushalt

Erfolgsrechnung in CHF	Rechnung 2021	Budget 2021	Rechnung 2020
Betrieblicher Aufwand			
30 Personalaufwand	631'478.15	655'160.00	613'332.55
31 Sach- und übriger Betriebsaufwand	926'994.16	983'830.00	854'445.71
33 Abschreibungen Verwaltungsvermögen	327'881.00	357'159.00	297'975.00
35 Einlagen in Fonds und Spezialfinanzierungen	303'378.00	190'500.00	189'898.80
36 Transferaufwand	2'185'197.51	2'256'250.00	1'889'441.52
37 Durchlaufende Beiträge	0.00	0.00	0.00
39 Interne Verrechnungen	44'033.80	36'200.00	56'040.93
Total Betrieblicher Aufwand	4'418'962.62	4'479'099.00	3'901'134.51
Betrieblicher Ertrag			
40 Fiskalertrag	2'139'440.65	2'011'500.00	2'094'762.20
41 Regalien und Konzessionen	41'332.00	42'000.00	42'541.00
42 Entgelte	977'496.70	864'073.00	705'627.40
43 Verschiedene Erträge	0.00	0.00	66'968.63
45 Entnahmen aus Fonds und Spezialfinanzierungen	30'577.20	47'509.00	31'036.65
46 Transferertrag	1'184'721.31	1'157'570.00	899'174.21
47 Durchlaufende Beiträge	0.00	0.00	0.00
49 Interne Verrechnungen	44'033.80	39'000.00	56'040.93
Total Betrieblicher Ertrag	4'417'601.66	4'161'652.00	3'896'151.02
Ergebnis aus betrieblicher Tätigkeit	-1'360.96	-317'447.00	-4'983.49
34 Finanzaufwand	115'161.52	106'800.00	62'574.09
44 Finanzertrag	121'647.33	139'625.00	556'321.34
Ergebnis aus Finanzierung	6'485.81	32'825.00	493'747.25
Operatives Ergebnis	5'124.85	-284'622.00	488'763.76
38 Ausserordentlicher Aufwand	77'968.00	26'500.00	129'930.14
48 Ausserordentlicher Ertrag	91'026.63	18'000.00	2'255.03
Ausserordentliches Ergebnis	13'058.63	-8'500.00	-127'675.11
Gesamtergebnis Erfolgsrechnung	18'183.48	-293'122.00	361'088.65

2.3.2 Allgemeiner Haushalt

Erfolgsrechnung in CHF	Rechnung 2021	Budget 2021	Rechnung 2020
Betrieblicher Aufwand			
30 Personalaufwand	606'236.97	619'460.00	588'304.72
31 Sach- und übriger Betriebsaufwand	580'315.53	613'330.00	546'208.60
33 Abschreibungen Verwaltungsvermögen	166'689.00	173'350.00	166'184.00
35 Einlagen in Fonds und Spezialfinanzierungen	0.00	0.00	0.00
36 Transferaufwand	2'084'977.76	2'147'750.00	1'793'199.92
37 Durchlaufende Beiträge	0.00	0.00	0.00
39 Interne Verrechnungen	44'033.80	36'200.00	56'040.93
Total Betrieblicher Aufwand	3'482'253.06	3'590'090.00	3'149'938.17
Betrieblicher Ertrag			
40 Fiskalertrag	2'139'440.65	2'011'500.00	2'094'762.20
41 Regalien und Konzessionen	41'332.00	42'000.00	42'541.00
42 Entgelte	61'155.85	69'600.00	58'616.40
43 Verschiedene Erträge	0.00	0.00	66'968.63
45 Entnahmen aus Fonds und Spezialfinanzierungen	100.00	2'300.00	12'225.85
46 Transferertrag	1'178'931.31	1'152'670.00	894'446.26
47 Durchlaufende Beiträge	0.00	0.00	0.00
49 Interne Verrechnungen	44'033.80	39'000.00	56'040.93
Total Betrieblicher Ertrag	3'464'993.61	3'317'070.00	3'225'601.27
Ergebnis aus betrieblicher Tätigkeit	-17'259.45	-273'020.00	75'663.10
34 Finanzaufwand	97'930.59	76'800.00	41'473.24
44 Finanzertrag	121'647.33	139'625.00	556'321.34
Ergebnis aus Finanzierung	23'716.74	62'825.00	514'848.10
Operatives Ergebnis	6'457.29	-210'195.00	590'511.20
38 Ausserordentlicher Aufwand	77'968.00	26'500.00	129'930.14
48 Ausserordentlicher Ertrag	91'026.63	18'000.00	2'255.03
Ausserordentliches Ergebnis	13'058.63	-8'500.00	-127'675.11
Gesamtergebnis Erfolgsrechnung	19'515.92	-218'695.00	462'836.09

2.3.3 Spezialfinanzierung Wasserversorgung

Erfolgsrechnung in CHF	Rechnung 2021	Budget 2021	Rechnung 2020
Betrieblicher Aufwand			
30 Personalaufwand	11'265.31	11'700.00	11'391.36
31 Sach- und übriger Betriebsaufwand	57'725.70	75'500.00	46'721.31
33 Abschreibungen Verwaltungsvermögen	14'828.00	16'209.00	10'614.00
35 Einlagen in Fonds und Spezialfinanzierungen	159'148.00	98'500.00	99'328.00
36 Transferaufwand	27'982.90	28'000.00	27'716.20
37 Durchlaufende Beiträge	0.00	0.00	0.00
39 Interne Verrechnungen	0.00	0.00	0.00
Total Betrieblicher Aufwand	270'949.91	229'909.00	195'770.87
Betrieblicher Ertrag			
40 Fiskalertrag	0.00	0.00	0.00
41 Regalien und Konzessionen	0.00	0.00	0.00
42 Entgelte	230'708.60	196'473.00	194'195.20
43 Verschiedene Erträge	0.00	0.00	0.00
45 Entnahmen aus Fonds und Spezialfinanzierungen	20'154.45	19'209.00	15'805.75
46 Transferertrag	0.00	0.00	0.00
47 Durchlaufende Beiträge	0.00	0.00	0.00
49 Interne Verrechnungen	0.00	0.00	0.00
Total Betrieblicher Ertrag	250'863.05	215'682.00	210'000.95
Ergebnis aus betrieblicher Tätigkeit	-20'086.86	-14'227.00	14'230.08
34 Finanzaufwand	0.00	0.00	0.00
44 Finanzertrag	0.00	0.00	0.00
Ergebnis aus Finanzierung	0.00	0.00	0.00
Operatives Ergebnis	-20'086.86	-14'227.00	14'230.08
38 Ausserordentlicher Aufwand	0.00	0.00	0.00
48 Ausserordentlicher Ertrag	0.00	0.00	0.00
Ausserordentliches Ergebnis	0.00	0.00	0.00
Gesamtergebnis Erfolgsrechnung	-20'086.86	-14'227.00	14'230.08

2.3.4 Spezialfinanzierung Abwasserentsorgung

Erfolgsrechnung in CHF	Rechnung 2021	Budget 2021	Rechnung 2020
Betrieblicher Aufwand			
30 Personalaufwand	0.00	0.00	0.00
31 Sach- und übriger Betriebsaufwand	8'034.75	6'000.00	4'637.35
33 Abschreibungen Verwaltungsvermögen	6'685.00	24'000.00	0.00
35 Einlagen in Fonds und Spezialfinanzierungen	144'230.00	92'000.00	90'570.80
36 Transferaufwand	41'100.30	48'000.00	37'238.15
37 Durchlaufende Beiträge	0.00	0.00	0.00
39 Interne Verrechnungen	0.00	0.00	0.00
Total Betrieblicher Aufwand	200'050.05	170'000.00	132'446.30
Betrieblicher Ertrag			
40 Fiskalertrag	0.00	0.00	0.00
41 Regalien und Konzessionen	0.00	0.00	0.00
42 Entgelte	173'716.20	120'000.00	118'282.55
43 Verschiedene Erträge	0.00	0.00	0.00
45 Entnahmen aus Fonds und Spezialfinanzierungen	10'322.75	26'000.00	3'005.05
46 Transferertrag	2'294.30	1'500.00	1'405.25
47 Durchlaufende Beiträge	0.00	0.00	0.00
49 Interne Verrechnungen	0.00	0.00	0.00
Total Betrieblicher Ertrag	186'333.25	147'500.00	122'692.85
Ergebnis aus betrieblicher Tätigkeit	-13'716.80	-22'500.00	-9'753.45
34 Finanzaufwand	0.00	0.00	0.00
44 Finanzertrag	0.00	0.00	0.00
Ergebnis aus Finanzierung	0.00	0.00	0.00
Operatives Ergebnis	-13'716.80	-22'500.00	-9'753.45
38 Ausserordentlicher Aufwand	0.00	0.00	0.00
48 Ausserordentlicher Ertrag	0.00	0.00	0.00
Ausserordentliches Ergebnis	0.00	0.00	0.00
Gesamtergebnis Erfolgsrechnung	-13'716.80	-22'500.00	-9'753.45

2.3.5 Spezialfinanzierung Abfall

Erfolgsrechnung in CHF	Rechnung 2021	Budget 2021	Rechnung 2020
Betrieblicher Aufwand			
30 Personalaufwand	0.00	0.00	0.00
31 Sach- und übriger Betriebsaufwand	71'598.40	74'200.00	74'743.95
33 Abschreibungen Verwaltungsvermögen	0.00	0.00	0.00
35 Einlagen in Fonds und Spezialfinanzierungen	0.00	0.00	0.00
36 Transferaufwand	27'136.55	28'500.00	27'462.25
37 Durchlaufende Beiträge	0.00	0.00	0.00
39 Interne Verrechnungen	0.00	0.00	0.00
Total Betrieblicher Aufwand	98'734.95	102'700.00	102'206.20
Betrieblicher Ertrag			
40 Fiskalertrag	0.00	0.00	0.00
41 Regalien und Konzessionen	0.00	0.00	0.00
42 Entgelte	112'073.65	108'000.00	110'669.95
43 Verschiedene Erträge	0.00	0.00	0.00
45 Entnahmen aus Fonds und Spezialfinanzierungen	0.00	0.00	0.00
46 Transferertrag	3'495.70	3'400.00	3'322.70
47 Durchlaufende Beiträge	0.00	0.00	0.00
49 Interne Verrechnungen	0.00	0.00	0.00
Total Betrieblicher Ertrag	115'569.35	111'400.00	113'992.65
Ergebnis aus betrieblicher Tätigkeit	16'834.40	8'700.00	11'786.45
34 Finanzaufwand	0.00	0.00	0.00
44 Finanzertrag	0.00	0.00	0.00
Ergebnis aus Finanzierung	0.00	0.00	0.00
Operatives Ergebnis	16'834.40	8'700.00	11'786.45
38 Ausserordentlicher Aufwand	0.00	0.00	0.00
48 Ausserordentlicher Ertrag	0.00	0.00	0.00
Ausserordentliches Ergebnis	0.00	0.00	0.00
Gesamtergebnis Erfolgsrechnung	16'834.40	8'700.00	11'786.45

2.3.6 Spezialfinanzierung Wärmeverbund

Erfolgsrechnung in CHF	Rechnung 2021	Budget 2021	Rechnung 2020
Betrieblicher Aufwand			
30 Personalaufwand	13'975.87	24'000.00	13'636.47
31 Sach- und übriger Betriebsaufwand	209'319.78	214'800.00	182'134.50
33 Abschreibungen Verwaltungsvermögen	139'679.00	143'600.00	121'177.00
35 Einlagen in Fonds und Spezialfinanzierungen	0.00	0.00	0.00
36 Transferaufwand	4'000.00	4'000.00	3'825.00
37 Durchlaufende Beiträge	0.00	0.00	0.00
39 Interne Verrechnungen	0.00	0.00	0.00
Total Betrieblicher Aufwand	366'974.65	386'400.00	320'772.97
Betrieblicher Ertrag			
40 Fiskalertrag	0.00	0.00	0.00
41 Regalien und Konzessionen	0.00	0.00	0.00
42 Entgelte	399'842.40	370'000.00	223'863.30
43 Verschiedene Erträge	0.00	0.00	0.00
45 Entnahmen aus Fonds und Spezialfinanzierungen	0.00	0.00	0.00
46 Transferertrag	0.00	0.00	0.00
47 Durchlaufende Beiträge	0.00	0.00	0.00
49 Interne Verrechnungen	0.00	0.00	0.00
Total Betrieblicher Ertrag	399'842.40	370'000.00	223'863.30
Ergebnis aus betrieblicher Tätigkeit	32'867.75	-16'400.00	-96'909.67
34 Finanzaufwand	17'230.93	30'000.00	21'100.85
44 Finanzertrag	0.00	0.00	0.00
Ergebnis aus Finanzierung	-17'230.93	-30'000.00	-21'100.85
Operatives Ergebnis	15'636.82	-46'400.00	-118'010.52
38 Ausserordentlicher Aufwand	0.00	0.00	0.00
48 Ausserordentlicher Ertrag	0.00	0.00	0.00
Ausserordentliches Ergebnis	0.00	0.00	0.00
Gesamtergebnis Erfolgsrechnung	15'636.82	-46'400.00	-118'010.52

3 Bilanz

Konto	Bilanz HRM2 Bilanzgliederung HRM2	Bestand per 01.01.2021	Veränderungen		Bestand per 31.12.2021
			Zuwachs	Abgang	
1	Aktiven	10'882'661.32	14'686'249.88	13'642'075.48	11'926'835.72
10	Finanzvermögen	4'823'297.39	12'502'474.15	12'694'112.03	4'631'659.51
100	Flüssige Mittel und kurzfristige Geldanlagen	1'631'393.89	5'935'452.59	6'298'986.29	1'267'860.19
101	Forderungen	1'412'266.30	6'564'261.56	6'361'712.54	1'614'815.32
104	Aktive Rechnungsabgrenzungen	33'413.20	2'760.00	33'413.20	2'760.00
106	Vorräte und angefangene Arbeiten				
107	Finanzanlagen	200.00			200.00
108	Sachanlagen FV	1'746'024.00			1'746'024.00
14	Verwaltungsvermögen	6'059'363.93	2'183'775.73	947'963.45	7'295'176.21
140	Sachanlagen VV	4'557'432.23	1'745'834.00	862'141.60	5'441'124.63
142	Immaterielle Anlagen		79'169.55	6'685.00	72'484.55
144	Darlehen	1'462'635.25	358'772.18	75'839.50	1'745'567.93
145	Beteiligungen, Grundkapitalien	9.00			9.00
146	Investitionsbeiträge	39'287.45		3'297.35	35'990.10
148	Kumulierte zusätzliche Abschreibungen				

3 Bilanz

Konto	Bilanz HRM2 Bilanzgliederung HRM2	Bestand per 01.01.2021	Veränderungen		Bestand per 31.12.2021
			Zuwachs	Abgang	
2	Passiven	10'882'661.32	8'791'138.90	7'746'964.50	11'926'835.72
20	Fremdkapital	5'745'352.88	7'858'117.12	7'128'720.92	6'474'749.08
200	Laufende Verbindlichkeiten	275'848.73	5'461'651.09	4'984'012.52	753'487.30
201	Kurzfristige Finanzverbindlichkeiten	1'000'000.00	1'000'000.00	1'000'000.00	1'000'000.00
204	Passive Rechnungsabgrenzung	36'277.50	35'955.00	36'277.50	35'955.00
205	Kurzfristige Rückstellungen				
206	Langfristige Finanzverbindlichkeiten	4'394'635.25	1'358'772.18	1'069'839.50	4'683'567.93
209	Verbindlichkeiten gegenüber Spezialfinanzierungen und Fonds im Fremdkapital	38'591.40	1'738.85	38'591.40	1'738.85
29	Eigenkapital	5'137'308.44	933'021.78	618'243.58	5'452'086.64
290	Verpflichtungen (+) bzw. Vorschüsse (-) gegenüber Spezialfinanzierungen	699'684.04	32'471.22	33'803.66	698'351.60
293	Vorfinanzierungen	2'727'719.02	366'713.45	86'403.18	3'008'029.29
294	Reserven	88'604.97	16'284.45		104'889.42
296	Neubewertungsreserve Finanzvermögen	35'200.65	35'200.65	35'200.65	35'200.65
298	Übriges Eigenkapital				
299	Bilanzüberschuss/-fehlbetrag	1'586'099.76	482'352.01	462'836.09	1'605'615.68

4 Funktionen

4.1 Erfolgsrechnung

0 Allgemeine Verwaltung

	Rechnung 2021		Budget 2021		Rechnung 2020	
	Aufwand	Ertrag	Aufwand	Ertrag	Aufwand	Ertrag
	431'085.38	58'650.55	440'950.00	62'200.00	418'041.58	61'496.00
Nettoergebnis		372'434.83		378'750.00		356'545.58
0120 Exekutive			Tiefere Sitzungs- und Delegationskosten aufgrund Corona			
0290 Verwaltungsliegenschaften			Unterhalt Gemeindehaus höher als budgetiert			

1 Öffentliche Ordnung und Sicherheit, Verteidigung

	Rechnung 2021		Budget 2021		Rechnung 2020	
	Aufwand	Ertrag	Aufwand	Ertrag	Aufwand	Ertrag
	73'652.21	22'624.35	86'800.00	28'200.00	93'714.00	36'142.75
Nettoergebnis		51'027.86		58'600.00		57'571.25
1400 Allgemeines Rechtswesen			Auslagerung Bauverwaltung tiefere Kosten, weniger Gebühreneinnahmen Bauwesen			

2 Bildung

	Rechnung 2021		Budget 2021		Rechnung 2020	
	Aufwand	Ertrag	Aufwand	Ertrag	Aufwand	Ertrag
	1'282'286.25	511'773.72	1'245'440.00	451'550.00	981'014.99	316'927.65
Nettoergebnis		770'512.53		793'890.00		664'087.34
2110 Kindergarten			tiefere Besoldungskosten			
2120 Primarstufe			Höhere Besoldungskosten, höhere Ausgaben im Bereich IBEM			
2130 Sekundarstufe I			Wegfall Kosten auswärtiger Schulbesuch			
2140 Musikschulen			Tiefere Kosten als budgetiert			
2170 Schulliegenschaften			Heizungswärmetauscher			

3 Kultur, Sport, Freizeit, Kirche

Rechnung 2021			Budget 2021		Rechnung 2020	
	Aufwand	Ertrag	Aufwand	Ertrag	Aufwand	Ertrag
	23'022.15	100.00	43'740.00	2'300.00	26'154.20	1'249.00
Nettoergebnis		22'922.15		41'440.00		24'905.20
3290	Übrige Kultur		Tiefere Kosten durch Absage Bundesfeier und kein Besuch der Partnergemeinde Tiefere Unterhaltskosten Spielplatz, da Finanzierung über Amtsanzeigerbeitrag			
3420	Freizeit					

4 Gesundheit

	Rechnung 2021		Budget 2021		Rechnung 2020	
	Aufwand	Ertrag	Aufwand	Ertrag	Aufwand	Ertrag
	8'277.55	386.70	7'100.00		8'597.30	196.15
Nettoergebnis		7'890.85		7'100.00		8'401.15
Keine grossen Abweichungen zu verzeichnen						

5 Soziale Sicherheit

	Rechnung 2021		Budget 2021		Rechnung 2020	
	Aufwand	Ertrag	Aufwand	Ertrag	Aufwand	Ertrag
	840'253.81	33'398.14	915'600.00	48'000.00	788'736.15	18'476.36
Nettoergebnis		806'855.67		867'600.00		770'259.79
5799	Lastenausgleich Soziales		Lastenausgleich Sozialhilfe tiefer ausgefallen			

6 Verkehr

	Rechnung 2021		Budget 2021		Rechnung 2020	
	Aufwand	Ertrag	Aufwand	Ertrag	Aufwand	Ertrag
	358'281.93	90'432.55	373'450.00	88'000.00	379'485.49	94'686.38
Nettoergebnis		267'849.38		285'450.00		284'799.11

6290 Öffentlicher Verkehr

Weniger Einnahmen als budgetiert (aufgrund Corona)

6291 Gemeindeanteil Öffentlicher Verkehr

Lastenausgleich ÖV tiefer

7 Umweltschutz und Raumordnung

	Rechnung 2021		Budget 2021		Rechnung 2020	
	Aufwand	Ertrag	Aufwand	Ertrag	Aufwand	Ertrag
	691'206.24	626'757.59	621'409.00	546'629.00	562'354.86	494'331.30
Nettoergebnis		64'448.65		74'780.00		68'023.56

7450 Naturgefahren

Erstellung Notfallkonzept günstiger als budgetiert

7900 Raumordnung allgemein

Wegfall budgetierte Abschreibungen Ortsplanungsrevision (Projekt noch nicht fertig)

Die Abweichungen zu den spezialfinanzierten Bereichen werden hier nicht näher erläutert, da sie keinen Einfluss auf das Ergebnis der Erfolgsrechnung haben.

8 Volkswirtschaft

	Rechnung 2021		Budget 2021		Rechnung 2020	
	Aufwand	Ertrag	Aufwand	Ertrag	Aufwand	Ertrag
	400'101.05	441'174.40	417'010.00	458'500.00	342'100.22	384'414.82
Nettoergebnis	41'073.35		41'490.00		42'314.60	

Im Bereich Volkswirtschaft sind keine wesentlichen Abweichungen zu verzeichnen.

Die Abweichungen zu dem spezialfinanzierten Bereich Wärmeverbund wird hier nicht näher erläutert, da sie keinen Einfluss auf das Ergebnis der Erfolgsrechnung hat.

9 Finanzen und Steuern

	Rechnung 2021		Budget 2021		Rechnung 2020	
	Aufwand	Ertrag	Aufwand	Ertrag	Aufwand	Ertrag
	555'912.71	2'878'781.28	469'600.00	2'935'720.00	982'292.57	3'174'570.95
Nettoergebnis	2'322'868.57		2'466'120.00		2'192'278.38	

9100 Allgemeine Gemeindesteuern

9101 Sondersteuern

9102 Liegenschaftssteuern

9300 Finanz- und Lastenausgleich

9900 Nicht aufgeteilte Posten

9990 Abschluss

Mehreinnahmen Gemeindesteuern TCHF 78

Mehreinnahmen Sondersteuern TCHF 40

Mehreinnahmen Liegenschaftssteuern TCHF 12

Tiefere Beiträge aus dem Finanz- und Lastenausgleich TCHF 20

Zusätzliche Abschreibungen TCHF 16

Das Gesamtergebnis ist TCHF 240 besser als budgetiert

4.2 Investitionsrechnung

	Rechnung 2021		Budget 2021		Rechnung 2020	
	Ausgaben	Einnahmen	Ausgaben	Einnahmen	Ausgaben	Einnahmen
0 Allgemeine Verwaltung						
Nettoausgaben/-einnahmen						
1 Öffentliche Ordnung und Sicherheit		6'000.00				6'000.00
Nettoausgaben/-einnahmen	6'000.00				6'000.00	
2 Bildung	30'431.50		35'000.00		83'471.54	
Nettoausgaben/-einnahmen		30'431.50		35'000.00		83'471.54
3 Kultur, Sport, Freizeit, Kirche						
Nettoausgaben/-einnahmen						
4 Gesundheit						
Nettoausgaben/-einnahmen						
5 Soziale Sicherheit						
Nettoausgaben/-einnahmen						
6 Verkehr	128'152.90		200'000.00		102'432.90	
Nettoausgaben/-einnahmen		128'152.90		200'000.00		102'432.90
7 Umweltschutz und Raumordnung	507'487.20	101'572.35	720'000.00		193'907.60	11'707.30
Nettoausgaben/-einnahmen		405'914.85		720'000.00		182'200.30
8 Volkswirtschaft	1'450'652.28	444'175.25	1'270'000.00	377'000.00	159'658.48	62'724.05
Nettoausgaben/-einnahmen		1'006'477.03		893'000.00		96'934.43
9 Finanzen und Steuern	549'834.90	2'114'811.18	377'000.00	2'225'000.00	80'431.35	539'470.52
Nettoausgaben/-einnahmen	1'564'976.28		1'848'000.00		459'039.17	

5 Sachgruppen

5.1 Erfolgsrechnung

Konto	Erfolgsrechnung HRM2 Sachgruppengliederung ER HRM2	Rechnung 2021		Budget 2021		Rechnung 2020	
		Aufwand	Ertrag	Aufwand		Aufwand	Ertrag
3	Aufwand	4'612'092.14		4'612'399.00		4'093'638.74	
30	Personalaufwand	631'478.15		655'160.00		613'332.55	
31	Sach- und übriger Betriebsaufwand	926'994.16		983'830.00		854'445.71	
33	Abschreibungen Verwaltungsvermögen	327'881.00		357'159.00		297'975.00	
34	Finanzaufwand	115'161.52		106'800.00		62'574.09	
35	Einlagen in Fonds und Spezialfinanzierungen	303'378.00		190'500.00		189'898.80	
36	Transferaufwand	2'185'197.51		2'256'250.00		1'889'441.52	
38	Ausserordentlicher Aufwand	77'968.00		26'500.00		129'930.14	
39	Interne Verrechnungen	44'033.80		36'200.00		56'040.93	
4	Ertrag		4'630'275.62	-4'319'277.00			4'454'727.39
40	Fiskalertrag		2'139'440.65	-2'011'500.00			2'094'762.20
41	Regalien und Konzessionen		41'332.00	-42'000.00			42'541.00
42	Entgelte		977'496.70	-864'073.00			705'627.40
43	Verschiedene Erträge						66'968.63
44	Finanzertrag		121'647.33	-139'625.00			556'321.34
45	Entnahmen aus Fonds und Spezialfinanzierungen		30'577.20	-47'509.00			31'036.65
46	Transferertrag		1'184'721.31	-1'157'570.00			899'174.21
48	Ausserordentlicher Ertrag		91'026.63	-18'000.00			2'255.03
49	Interne Verrechnungen		44'033.80	-39'000.00			56'040.93
9	Abschlusskonten	51'987.14	33'803.66	-293'122.00		488'852.62	127'763.97

5 Sachgruppen

5.1 Erfolgsrechnung

Konto	Erfolgsrechnung HRM2 Sachgruppengliederung ER HRM2	Rechnung 2021		Budget 2021		Rechnung 2020	
		Aufwand	Ertrag	Aufwand		Aufwand	Ertrag
90	Abschluss Erfolgsrechnung	51'987.14	33'803.66	-293'122.00		488'852.62	127'763.97
	Total	4'664'079.28	4'664'079.28			4'582'491.36	4'582'491.36
	Gesamttotal	4'664'079.28	4'664'079.28			4'582'491.36	4'582'491.36

5 Sachgruppen

5.2 Investitionsrechnung

Konto	Investitionsrechnung HRM2 Sachgruppengliederung IR HRM2	Rechnung 2021		Budget 2021		Rechnung 2020	
		Ausgaben	Einnahmen	Ausgaben	Einnahmen	Ausgaben	Einnahmen
5	Investitionsausgaben	2'666'558.78				619'901.87	
	Netto Aufwand		2'666'558.78				619'901.87
50	Sachanlagen	1'549'132.50				189'705.80	
	Netto Aufwand		1'549'132.50				189'705.80
51	Investitionen auf Rechnung Dritter	158'584.40				225'305.64	
	Netto Aufwand		158'584.40				225'305.64
52	Immaterielle Anlagen	48'322.10				30'847.45	
	Netto Aufwand		48'322.10				30'847.45
54	Darlehen	358'772.18				85'840.98	
	Netto Aufwand		358'772.18				85'840.98
56	Eigene Investitionsbeiträge	1'912.70				7'770.65	
	Netto Aufwand		1'912.70				7'770.65
59	Übertrag an Bilanz	549'834.90				80'431.35	
	Netto Aufwand		549'834.90				80'431.35
6	Investitionseinnahmen		2'666'558.78				619'901.87
	Netto Ertrag	2'666'558.78				619'901.87	
61	Rückerstattungen		97'645.30				11'707.30
	Netto Ertrag	97'645.30				11'707.30	
63	Investitionsbeiträge für eigene Rechnung		374'335.75				2'135.55
	Netto Ertrag	374'335.75				2'135.55	
64	Rückzahlung von Darlehen		6'000.00				6'000.00
	Netto Ertrag	6'000.00				6'000.00	
66	Rückzahlung eigener Investitionsbeiträge		73'766.55				60'588.50
	Netto Ertrag	73'766.55				60'588.50	
69	Übertrag an Bilanz		2'114'811.18				539'470.52
	Netto Ertrag	2'114'811.18				539'470.52	
	Total	2'666'558.78	2'666'558.78			619'901.87	619'901.87

5 Sachgruppen

5.2 Investitionsrechnung

Konto	Investitionsrechnung HRM2 Sachgruppengliederung IR HRM2	Rechnung 2021		Budget 2021		Rechnung 2020	
		Ausgaben	Einnahmen	Ausgaben	Einnahmen	Ausgaben	Einnahmen
	Gesamttotal	2'666'558.78	2'666'558.78			619'901.87	619'901.87

6 Geldflussrechnung

Bezeichnung	CHF 2021	CHF 2020
Geldfluss aus betrieblicher Tätigkeit		
Ertragsüberschuss / (-) Aufwandüberschuss	18'183.48	0.00
Abschreibungen Verwaltungsvermögen	327'881.00	0.00
Abschreibungen Investitionsbeiträge	1'283.00	0.00
Einlagen in das Eigenkapital	114'820.55	0.00
(-) Entnahmen aus dem Eigenkapital	-127'979.18	0.00
Verluste aus Verkauf Finanzanlagen FV und Übertragung Finanzanlagen FV ins VV / (-) Gewinne aus Verkauf Finanzanlagen FV	0.00	0.00
Verluste aus Verkauf Sachanlagen FV und Übertragung Sachanlagen FV ins VV / (-) Gewinne aus Verkauf Sachanlagen FV	0.00	0.00
Wertberichtigungen Anlagen FV / (-) Wertberichtigungen Anlagen FV	0.00	0.00
Wertberichtigungen Darlehen/Beteiligungen VV	0.00	0.00
(-) Aufwertung VV	0.00	0.00
(-) Zunahme/Abnahme Forderungen	-184'387.02	0.00
Abnahme/(-) Zunahme Vorräte	0.00	0.00
Abnahme/(-) Zunahme aktive Rechnungsabgrenzungen	30'653.20	0.00
(-) Abnahme/Zunahme Laufende Verbindlichkeiten	-4'879.78	0.00
(-) Abnahme/Zunahme kurzfr. Rückstellungen	0.00	0.00
(-) Abnahme/Zunahme passive Rechnungsabgrenzungen	-322.50	0.00
(-) Abnahme/Zunahme langfr. Rückstellungen	0.00	0.00
Zunahme/(-) Abnahme Spezialfinanzierungen im EK und Vorfinanzierungen	272'900.80	0.00
Geldfluss aus betrieblicher Tätigkeit	448'153.55	0.00

Geldfluss aus Investitionstätigkeit		
Zahlungen für Nettoinv. Sachanlagen + Immat. Anlagen+ Investitionsbeiträge VV	-1'094'548.93	0.00
(-) Auszahlungen für Darlehen/Beteiligungen VV	0.00	0.00
Einzahlung für Darlehen/Beteiligungen VV	0.00	0.00
(-) Kauf Sachanlagen FV	0.00	0.00
Verkauf Sachanlagen FV	0.00	0.00
(-) Investitionen Sachanlagen FV	0.00	0.00
(-) Kauf kurzfristige Finanzanlagen FV	0.00	0.00
Verkauf kurzfristige Finanzanlagen FV	0.00	0.00
(-) Kauf langfristige Finanzanlagen FV	0.00	0.00
Verkauf langfristige Finanzanlagen FV	0.00	0.00
Geldfluss aus Investitionstätigkeit	-1'094'548.93	0.00
Geldfluss aus Finanzierungstätigkeit		
(-) Abnahme/ Zunahme Kontokorrente mit Dritten	-6'071.00	0.00
Aufnahme kurzfristige Finanzverbindlichkeiten	1'000'000.00	0.00
(-) Rückzahlung kurzfristige Finanzverbindlichkeiten	-1'000'000.00	0.00
Aufnahme langfristige Finanzverbindlichkeiten	1'358'772.18	0.00
(-) Rückzahlung langfristige Finanzverbindlichkeiten	-1'069'839.50	0.00
(-) Abnahme/Zunahme Stiftungen, Legate, Zuwendungen im FK sowie Fonds im FK	0.00	0.00
Geldfluss aus Finanzierungstätigkeit	282'861.68	0.00
Total Geldfluss	-363'533.70	0.00
Bestand Flüssige Mittel und kurzfristige Geldanlagen 1.1.	1'631'393.89	0.00
Bestand Flüssige Mittel und kurzfristige Geldanlagen 31.12.	1'267'860.19	0.00
<i>Kontrollrechnung: Differenz</i>	<i>0.00</i>	<i>0.00</i>

7 Finanzkennzahlen

7.1 Gesamthaushalt

Kennzahl	2017 Wert	2018 Wert	2019 Wert	2020 Wert	2021 Wert	Ø Wert	Kommentar/Interpretation
Nettoverschuldungsquotient	-92.29%	-18.71%	62.26%	39.62%	77.12%	13.7%	Nettoschulden in % des Fiskalertrages (inkl. Finanz-ausgleich). Diese Kennzahl gibt an, welcher Anteil der Fiskalerträge, bzw. wieviel Jahrestanchen erforderlich sind, um die Nettoschulden abzutragen. Richtwert: < 100% gut.
Selbstfinanzierungsgrad	165.78%	18.20%	25.70%	206.29%	37.79%	43.8%	Selbstfinanzierung in % der Nettoinvestitionen. Der Selbstfinanzierungsgrad gibt Antwort auf die Frage, wie weit die Investitionen aus selbst erarbeiteten Mitteln bezahlt werden können. Richtwert: > 100% ideal.
Zinsbelastungsanteil	-0.16%	-0.01%	0.22%	0.22%	0.30%	0.1%	Nettozinsen in % des Laufenden Ertrages. Der Zinsbelastungsanteil sagt aus, wie stark der Laufende Ertrag durch den Zinsendienst belastet ist. Je tiefer der Wert, desto grösser der Handlungsspielraum. Richtwert: 0-4% gut.
Bruttoverschuldungsanteil	32.78%	95.66%	156.41%	128.98%	143.20%	113.8%	Bruttoschuld in % des Laufenden Ertrages. Die Bruttoverschuldung informiert über das Mass der Verschuldung einer Gemeinde. Richtwert: < 50% = sehr gut.
Investitionsanteil	9.65%	42.93%	46.04%	13.65%	35.41%	32.9%	Bruttoinvestitionen in % der Gesamtausgaben. Der Investitionsanteil informiert über das Mass der Investitionstätigkeit einer Gemeinde. Aussage: < 10% = schwache Investitionstätigkeit.
Kapitaldienstanteil	3.75%	3.89%	7.08%	7.02%	7.62%	6.0%	Kapitaldienst in % des Laufenden Ertrages. Der Kapitaldienstanteil informiert darüber, wie stark der Laufende Ertrag durch Zinsendienst und Abschreibungen belastet ist. Richtwert: < 5% = geringe Belastung.
Nettoschuld in Franken pro Einwohner	-2'228.90	-421.35	1'436.55	901.33	1'789.41	317	Die Nettoschuld pro Einwohner wird als Gradmesser für die Verschuldung verwendet. Ein negativer Wert entspricht einem Nettovermögen pro Einwohner.
Selbstfinanzierungsanteil	14.61%	10.37%	16.92%	21.54%	13.16%	15.4%	Selbstfinanzierung in % des Laufenden Ertrages. Der Selbstfinanzierungsanteil gibt Auskunft über die finanzielle Leistungsfähigkeit unserer Gemeinde. Je höher der Wert, desto grösser ist der Spielraum für den Schuldenabbau oder die Finanzierung von Investitionen und deren Folgekosten. Richtwert: 10-20% = mittel

Nettozinsbelastungsanteil	-2.76%	-2.00%	-2.22%	-22.02%	1.25%	-5.6%	Finanzaufwand netto in % des Steuerertrages. Richtwert 0-4% = Sehr tiefe Belastung
Massgebliches Eigenkapital pro Einwohner	1'184.68	1'228.25	1'460.93	1'990.77	2'019.46	1'169	Vergleichsgrösse

7.2 Allgemeiner Haushalt

Kennzahl	2017	2018	2019	2020	2021	Ø	Kommentar/Interpretation
	Wert	Wert	Wert	Wert	Wert	Wert	
Selbstfinanzierungsgrad	420.35%	100.00%	98.90%	316.68%	98.28%	241.9%	Selbstfinanzierung in % der Nettoinvestitionen. Der Selbstfinanzierungsgrad gibt Antwort auf die Frage, wie weit die Investitionen aus selbst erarbeiteten Mitteln bezahlt werden können. Richtwert: > 100% ideal.
Bilanzüberschussquotient	46.57%	50.78%	49.18%	68.15%	67.18%	56.5%	Bilanzüberschuss in % des Fiskalertrages (inkl. Finanzausgleich). Nach Gemeindegrösse abgestufte Mindestausstattung des Eigenkapitals (Bilanzüberschuss) zur Abdeckung von Aufwandüberschüssen, zum Schutz vor einem Bilanzfehlbetrag sowie zur Verstärkung der Risikofähigkeit. Richtwert: > 30 % Gemeinden von 2'000 bis 10'000 Einwohner.

7.3 Spezialfinanzierung Wasserversorgung

Kennzahl	2017	2018	2019	2020	2021	Ø	Kommentar/Interpretation
	Wert	Wert	Wert	Wert	Wert	Wert	
Selbstfinanzierungsgrad	52.68%	167.55%	47.47%	267.64%	37.19%	57.45%	Selbstfinanzierung in % der Nettoinvestitionen. Der Selbstfinanzierungsgrad gibt Antwort auf die Frage, wie weit die Investitionen aus selbst erarbeiteten Mitteln bezahlt werden können. Richtwert: > 100% ideal.
Kostendeckungsgrad	111.46%	111.35%	104.54%	92.64%	92.59%	104.4%	Aufwand in % des Ertrages. Der Kostendeckungsgrad gibt Antwort auf die Frage, wie weit der Aufwand aus selbst erarbeiteten Erträgen gedeckt ist. > 100% = Ertragsüberschuss
Werterhaltungsquote	7.87%	7.78%	9.88%	19.88%	13.08%	10.03%	Bestand Werterhalt in % des Wiederbeschaffungswertes.

7.4 Spezialfinanzierung Abwasserentsorgung

Kennzahl	2017	2018	2019	2020	2021	Ø	Kommentar/Interpretation
	Wert	Wert	Wert	Wert	Wert	Wert	
Selbstfinanzierungsgrad	-1'577.84 %	222.24%	6942.82%	267.64%	741.77%	602.95%	Selbstfinanzierung in % der Nettoinvestitionen. Der Selbstfinanzierungsgrad gibt Antwort auf die Frage, wie weit die Investitionen aus selbst erarbeiteten Mitteln bezahlt werden können. Richtwert: > 100% ideal.
Kostendeckungsgrad	93.66%	88.99%	95.07%	92.64%	93.14%	92.8%	Aufwand in % des Ertrages. Der Kostendeckungsgrad gibt Antwort auf die Frage, wie weit der Aufwand aus selbst erarbeiteten Erträgen gedeckt ist. > 100% = Ertragsüberschuss
Werterhaltungsquote	16.70%	17.30%	18.85%	19.88%	21.47%	18.85%	Bestand Werterhalt in % des Wiederbeschaffungswertes.

7.5 Spezialfinanzierung Abfall

Kennzahl	2017	2018	2019	2020	2021	Ø	Kommentar/Interpretation
	Wert	Wert	Wert	Wert	Wert	Wert	
Selbstfinanzierungsgrad	Keine Investitionen						Selbstfinanzierung in % der Nettoinvestitionen. Der Selbstfinanzierungsgrad gibt Antwort auf die Frage, wie weit die Investitionen aus selbst erarbeiteten Mitteln bezahlt werden können. Richtwert: > 100% ideal.
Kostendeckungsgrad	109.03%	110.19%	117.53%	92.64%	117.05%	113.0%	Aufwand in % des Ertrages. Der Kostendeckungsgrad gibt Antwort auf die Frage, wie weit der Aufwand aus selbst erarbeiteten Erträgen gedeckt ist. > 100% = Ertragsüberschuss

7.6 Spezialfinanzierung Wärmeverbund

Kennzahl	2017	2018	2019	2020	2021	Ø	Kommentar/Interpretation
	Wert	Wert	Wert	Wert	Wert	Wert	
Selbstfinanzierungsgrad	-	0.46%	9.87%	267.64%	13.88%	6.94%	Selbstfinanzierung in % der Nettoinvestitionen. Der Selbstfinanzierungsgrad gibt Antwort auf die Frage, wie weit die Investitionen aus selbst erarbeiteten Mitteln bezahlt werden können. Richtwert: > 100% ideal.
Kostendeckungsgrad	-	107.25%	130.19%	92.64%	100%	99.2%	Aufwand in % des Ertrages. Der Kostendeckungsgrad gibt Antwort auf die Frage, wie weit der Aufwand aus selbst erarbeiteten Erträgen gedeckt ist. > 100% = Ertragsüberschuss

8 Antrag der Exekutive

Gemäss Art. 71 GV (170.111) verabschiedet der Gemeinderat die Jahresrechnung 2021 der Einwohnergemeinde Reutigen:

ERFOLGSRECHNUNG	Aufwand Gesamthaushalt	CHF	4'612'092.14
	Ertrag Gesamthaushalt	CHF	4'630'275.62
	Ertragsüberschuss	CHF	18'183.48

davon

Aufwand Allgemeiner Haushalt	CHF	3'658'151.65
Ertrag Allgemeiner Haushalt	CHF	3'677'667.57
Ertragsüberschuss	CHF	19'515.92
Aufwand Wasserversorgung	CHF	270'949.91
Ertrag Wasserversorgung	CHF	250'863.05
Aufwandüberschuss	CHF	20'086.86
Aufwand Abwasserentsorgung	CHF	200'050.05
Ertrag Abwasserentsorgung	CHF	186'333.25
Aufwandüberschuss	CHF	13'716.80
Aufwand Abfall	CHF	98'734.95
Ertrag Abfall	CHF	115'569.35
Ertragsüberschuss	CHF	16'834.40
Aufwand Wärmeverbund	CHF	384'205.58
Ertrag Wärmeverbund	CHF	399'842.40
Ertragsüberschuss	CHF	15'636.85

INVESTITIONSRECHNUNG	Ausgaben	CHF	2'114'811.18
	Einnahmen	CHF	549'834.90
	Nettoinvestitionen	CHF	1'564'976.28

Der Ertragsüberschuss Allg. Haushalt wird dem Bilanzüberschuss zugewiesen.

Durch den Ertragsüberschuss erhöht sich der Bilanzüberschuss auf	CHF	1'605'615.68
--	-----	--------------

ANTRAG:

Der Gemeindeversammlung wird beantragt, die Jahresrechnung 2021 zu genehmigen.

Einwohnergemeinde Reutigen

Reutigen, 12. Mai 2022


Beat Wenger
Gemeindepräsident


Verena Aebischer
Gemeindeschreiberin

9 Bestätigungsbericht

FANKHAUSER & PARTNER AG

Treuhand und Beratung

Dienstleistungen für Gemeinden
KMU und Private

Bericht des Rechnungsprüfungsorgans der Einwohnergemeinde Reutigen zur Jahresrechnung 2021

An die Gemeindeversammlung

Als Rechnungsprüfungsorgan haben wir die Jahresrechnung der Einwohnergemeinde Reutigen, bestehend aus Berichterstattung, Bilanz, Erfolgsrechnung, Investitionsrechnung, Geldflussrechnung und Anhang für das am 31. Dezember 2021 abgeschlossene Rechnungsjahr geprüft. Die Prüfungsarbeiten wurden am 13.05.2022 beendet.

Verantwortung des Gemeinderates

Der Gemeinderat ist für die Aufstellung der Jahresrechnung in Übereinstimmung mit den kantonalen und kommunalen gesetzlichen Vorschriften verantwortlich. Diese Verantwortung beinhaltet die Ausgestaltung, Implementierung und Aufrechterhaltung eines internen Kontrollsystems mit Bezug auf die Aufstellung der Jahresrechnung, die frei von wesentlichen falschen Angaben als Folge von Verstössen oder Irrtümern ist. Darüber hinaus ist der Gemeinderat für die Anwendung sachgemässer Rechnungslegungsmethoden sowie die Vornahme angemessener Schätzungen verantwortlich.

Verantwortung des Rechnungsprüfungsorgans

Unsere Verantwortung ist es, aufgrund unserer Prüfung ein Prüfungsurteil über die Jahresrechnung abzugeben. Wir haben unsere Prüfung in Übereinstimmung mit den gesetzlichen Vorschriften und der Arbeitshilfe für Rechnungsprüfungsorgane (AH RPO, Ausgabe 2016) vorgenommen. Die Prüfung haben wir so zu planen und durchzuführen, dass wir hinreichende Sicherheit gewinnen, ob die Jahresrechnung frei von wesentlichen falschen Angaben ist.

Eine Prüfung beinhaltet die Durchführung von Prüfungshandlungen zur Erlangung von Prüfungsnachweisen für die in der Jahresrechnung enthaltenen Wertansätze und sonstigen Angaben. Die Auswahl der Prüfungshandlungen liegt im pflichtgemässen Ermessen des Prüfers. Dies schliesst eine Beurteilung der Risiken wesentlicher falscher Angaben in der Jahresrechnung als Folge von Verstössen oder Irrtümern ein. Bei der Beurteilung dieser Risiken berücksichtigt der Prüfer das interne Kontrollsystem, soweit es für die Aufstellung der Jahresrechnung von Bedeutung ist, um die den Umständen entsprechenden Prüfungshandlungen festzulegen, nicht aber um ein Prüfungsurteil über die Wirksamkeit des internen Kontrollsystems abzugeben. Die Prüfung umfasst zudem die Beurteilung der Angemessenheit der angewandten Rechnungslegungsmethoden, der Plausibilität der vorgenommenen Schätzungen sowie eine Würdigung der Gesamtdarstellung der Jahresrechnung. Wir sind der Auffassung, dass die von uns erlangten Prüfungsnachweise eine ausreichende und angemessene Grundlage für unser Prüfungsurteil bilden.

Prüfungsurteil

Nach unserer Beurteilung entspricht die Jahresrechnung für das am 31. Dezember 2021 abgeschlossene Rechnungsjahr den kantonalen und kommunalen gesetzlichen Vorschriften.

Berichterstattung aufgrund weiterer gesetzlicher Vorschriften

Wir bestätigen, dass wir die Anforderungen an die Befähigung gemäss Art. 123 GV und die besonderen Voraussetzungen gemäss Art. 124 GV erfüllen und keine mit unserer Unabhängigkeit nicht vereinbare Sachverhalte vorliegen. Wir beantragen, die Jahresrechnung per 31. Dezember 2021 mit Aktiven und Passiven von CHF 11'926'835.72 und einem Ertragsüberschuss des Gesamthaushalts von CHF 18'183.48 zu genehmigen.

Huttwil, 13.05.2022

Das Rechnungsprüfungsorgan
Fankhauser & Partner AG
Andreas Fankhauser Roman Kauz

10 Genehmigung der Jahresrechnung

Das beschlussfassende Organ der Einwohnergemeinde Reutigen hat die Jahresrechnung 2021 am 20. Juni 2022 gemäss dem vorstehenden Antrag des Gemeinderates vom 12. Mai 2022 genehmigt.

Einwohnergemeinde Reutigen

Reutigen, 20. Juni 2022

Beat Wenger
Gemeindepräsident

Verena Aebischer
Gemeindeschreiberin

11 Anhang

11.1 Regelwerk

11.1.1 Angewendetes Regelwerk

Der Rechnungsabschluss der Einwohnergemeinde Reutigen ist in Übereinstimmung mit den geltenden kantonalen gesetzlichen Grundlagen erstellt worden.

Gemeindegesezt (GG, BSG 170.11)

Gemeindevorordnung (GV, BSG 170.111)

Direktionsverordnung über den Finanzhaushalt der Gemeinden (FHDV, BSG 170.511)

Diese orientieren sich gemäss Art. 70 Absatz 1 GG am Harmonisierten Rechnungslegungsmodell für die Kantone und Gemeinden, HRM2, laut Handbuch der Konferenz der Kantonalen Finanzdirektoren. Die kantonalen Bestimmungen weichen in einzelnen Bereichen von den Empfehlungen des HRM2 ab. Das Amt für Gemeinden und Raumordnung stellt eine Auflistung dieser Ausnahmen zur Verfügung unter www.be.ch/gemeinden > Rubrik Gemeindefinanzen > HRM2 > Praxishilfen.

11.1.2 Bewertung Finanzvermögen

Vermögenswerte im Finanzvermögen werden bilanziert, wenn sie einen künftigen Nutzen erbringen und ihr Wert verlässlich ermittelt werden kann. Sie werden bei erstmaliger Bilanzierung zu Anschaffungs- bzw. Herstellungskosten bilanziert. Entstehen der Gemeinde keine Kosten, wird zum Verkehrswert zum Zeitpunkt des Zugangs bilanziert. Folgebewertungen erfolgen zum Verkehrswert am Bilanzstichtag, wobei eine systematische Neubewertung bei Liegenschaften mit Ausnahme von Baurechten alle fünf Jahre oder bei Änderung des amtlichen Werts, bei allen anderen Vermögenswerten jährlich erfolgt. Die Bilanzwerte sind bei eingetretenen dauerhaften Wertminderungen oder Verlusten sofort zu berichtigen.

Folgebewertung Finanzvermögen

(Art. 81 GV, BSG 170.111)

Das Finanzvermögen wurde gemäss Anhang 1 der GV periodisch neu bewertet (Liegenschaften nur alle 5 Jahre).

Konto	Auf-/Abwertung in CHF	Bewertungsmethode (Anhang 1, GV)	Letztmalige Bewertung
10800.01 Parzelle 735	0.00	Amtlicher Wert x Faktor 1.4	31.12.2016
10840.01 Wohnhaus Niesenweg	244'020.00	Amtlicher Wert x Faktor 1.4	31.12.2020
10840.02 Wohnhaus Eyweg	164'920.00	Amtlicher Wert x Faktor 1.4	31.12.2020
10840.03 Altes Schulhaus	7'476.00	Amtlicher Wert x Faktor 1.4	31.12.2020
10700.01 Genossenschaftsanteil Raiffeisenbank	0.00	Verkehrswert	31.12.2020

11.1.3 Bewertung Verwaltungsvermögen

Vermögenswerte im Verwaltungsvermögen werden bilanziert, wenn sie einen künftigen mehrjährigen öffentlichen Nutzen hervorbringen und ihr Wert verlässlich ermittelt werden kann. Sie werden zu Anschaffungs- bzw. Herstellkosten nach der Nettomethode bilanziert und nach der definierten Nutzungsdauer linear abgeschrieben. Entstehen der Gemeinde keine Kosten, wird zum Verkehrswert zum Zeitpunkt des Zugangs bilanziert. Die Bilanzwerte sind bei eingetretenen dauerhaften Wertminderungen oder Verlusten sofort zu berichtigen. Die geltenden Anlagekategorien und Nutzungsdauern sind in Anhang 2 GV umschrieben.

11.1.4 Aktivierungsgrenzen

Allgemeiner Haushalt	CHF	25'000.00
Spezialfinanzierung Wasserversorgung	CHF	25'000.00
Spezialfinanzierung Abwasserentsorgung	CHF	25'000.00
Spezialfinanzierung Abfallbeseitigung	CHF	25'000.00
Spezialfinanzierung Wärmeverbund	CHF	25'000.00

11.1.5 Bestehendes Verwaltungsvermögen

Das bestehende Verwaltungsvermögen per 31.12.2015 bei Übergang auf HRM2 wird linear über 8 Jahre abgeschrieben. Davon ausgenommen sind die Positionen gemäss Ziffer 4.1.3 der Übergangsbestimmungen der GV.

11.2 Grundlagen Jahresrechnung

Als Grundlage für die Jahresrechnung 2021 dienten das Budget 2021 und die Vorjahresrechnung 2020.

Genehmigung/Prüfung:

	Budget 2021	Jahresrechnung 2020
Gemeinderat	02.11.2020	03.05.2021
Bestätigungsbericht Rechnungsprüfungsorgan		07.05.2021
Gemeindeversammlung	13.12.2020	13.06.2021

11.3 Eigenkapitalnachweis

Eigenkapital per 01.01.2021			Veränderungsnachweis			Eigenkapital per 31.12.2021			
CHF			Erhöhung (+) durch		Reduktion (-) durch		CHF		
29	Eigenkapital	5'137'308.44		CHF		CHF	29	Eigenkapital	5'452'086.64
290	Verpflichtungen (+) bzw. Vorschüsse (-) gegenüber Spezialfinanzierungen	699'684.04	Einlagen in SF EK	32'471.22	Entnahmen aus SF EK	-33'803.66	290	Verpflichtungen (+) bzw. Vorschüsse (-) gegenüber Spezialfinanzierungen	698'351.60
29001	SF Wasserversorgung	440'817.50	9010.01	0	9011.01	-20'086.86	29001	SF Wasserversorgung	420'730.64
29002	SF Abwasserentsorgung	144'614.20	9010.01	0	9011.01	-13'716.80	29002	SF Abwasserentsorgung	130'897.40
29003	SF Abfall	123'333.34	9010.01	16'834.40	9011.01	0	29003	SF Abfall	140'167.74
29005	SF Wärmeverbund	-9'081.00	9010.01	15'636.82	9011.01	0	29005	SF Wärmeverbund	6'555.82
293	Vorfinanzierungen	2'727'719.02	Einlagen in Vorfinanzierungen EK	366'713.45	Entnahmen aus Vorfinanzierungen EK	-86'403.18	293	Vorfinanzierungen	3'008'029.29
29300	Werterhalt Liegenschaften FV	122'396.22	3893.xx	26'482.90	4893.xx	-54'282.85	29300	Werterhalt Liegenschaften FV	94'596.27
29300	Wasserbaufonds	204'528.85	3893.xx	0	4893.xx	-1'543.13	29300	Wasserbaufonds	202'985.72
29300	Jugend-/Sport-/Kulturförderung	0		36'852.55		-100.00	29301	Jugend-/Sport-/Kulturförderung	36'752.55
29301	Wasserversorgung Werterhalt	720'206.60	3510.xx	159'148.00	4510.xx	-20'154.45	29301	Wasserversorgung Werterhalt	859'200.15
29302	Abwasserentsorgung Werterhalt	1'680'587.35	3510.xx	144'230.00	4510.xx	-10'322.75	29302	Abwasserentsorgung Werterhalt	1'814'494.60
294	Reserven	88'604.97	Einlagen	16'284.45	Entnahmen	0	294	Reserven	104'889.42
29400	Zusätzliche Abschreibungen	88'604.97	3894.xx	16'284.45	4894.xx	0	29400	Zusätzliche Abschreibungen	104'889.42
296	Neubewertungsreserve Finanzvermögen	35'200.65	Einlagen	35'200.65	Entnahmen	-35'200.65	296	Neubewertungsreserve Finanzvermögen	35'200.65
29600	Neubewertungsreserve FV	35'200.65	3896.xx	0	4896.xx	-35'200.65	29600	Neubewertungsreserve FV	0
29601	Schwankungsreserve	0	3896.xx	35'200.65	4896.xx	0	29601	Schwankungsreserve	35'200.65
298	Übriges Eigenkapital	0	3898 Einlagen übriges Eigenkapital	0	4898 Entnahmen übriges Eigenkapital	0	298	Übriges Eigenkapital	0
299	Bilanzüberschuss/-Fehlbetrag	1'586'099.76	2990 Jahresergebnis Überschuss (+) Defizit (-)	19'515.92	-	-	299	Bilanzüberschuss/-Fehlbetrag	1'605'615.68

11.4 Rückstellungsspiegel

205 Kurzfristige Rückstellungen

Konto	Bezeichnung	Buchwert 01.01.2021	Veränderung			Buchwert 31.12.2021	Kommentar zu Veränderung und Weiterbestand
			Bildung	Verwen- dung	Auflösung		
							Keine kurzfristigen Rückstellungen vorhanden

208 Langfristige Rückstellungen

Konto	Bezeichnung	Buchwert 01.01.2021	Veränderung			Buchwert 31.12.2021	Kommentar zu Veränderung und Weiterbestand
			Bildung	Verwen- dung	Auflösung		
							Keine langfristigen Rückstellungen vorhanden

Total kurzfristige Rückstellungen	0.00	0.00	0.00	0.00	0.00
Total langfristige Rückstellungen	0.00	0.00	0.00	0.00	0.00
Total Rückstellungen	0.00	0.00	0.00	0.00	0.00

11.5 Beteiligungsspiegel

Beteiligungen (im Sinne der öffentlichen Aufgabenerfüllung)											
Name, Sitz Rechtsform	Tätigkeitsgebiet	Nominalkapital (100%)	Eigenlumsanteil	Stimmanteil - E: Exekutive - L: Legislative	Wesentliche Beteiligte	Buchwert per 31.12.	Anschaffungswert	Wesentliche Beteiligungen der Organisation	Rechnungslegungsnorm; Aussage zur Jahresrechnung	Zahlungsströme Berichtsjahr	Spezifische Risiken
Gemeindeeigene Unternehmen (Anstalten) gem. Art. 64 Abs. 1 Bst. b GG*											
Keine											
Öffentlich-rechtliche Organisationen der interkommunalen Zusammenarbeit (Gemeindeverbände, Anstalten etc.)*											
Anzeiger Verwaltungskreis, Thun Gemeindeverband	Amtlicher Anzeiger			Delegierter: Beat Wenger	Gemeinden Verwaltungskreis Thun	0	0	keine	HRM; Aufwandrechnung pro Publikation	Publikationen: CHF 2'221.75 Eingang Amtsanzeigerbeitrag: CHF 5'000.00	Haftung gem. OgR Art. 22 mit dem Verbandsvermögen
ARA Region Thun, Uetendorf Gemeindeverband	Abwasserentsorgung			Delegierter: Christof Krebs	36 Gemeinden	0	0	keine	HRM; Aufwandverrechnung via Kostenteiler	Betriebskosten: CHF 26'970.05 Projektkosten: CHF 7'256.65	Haftung gem. OgR Art. 40 mit dem Verbandsvermögen
Musikschule unteres Simmental-Kandertal, Frutigen Verein	Musikschule			Vorstandsmitglied: Scheuermeier Ernst	Gemeinden unteres Simmental/Kandertal	0	0	keine	Verein; Aufwandrechnung via Kostenteiler	Beitrag 2021: CHF 14'492.00	Keine Haftung gem. Art. 7 Statuten
Regionale Verkehrskonferenz Oberland-West (RVK), Thun Verein	regionale Verkehrsplanung			Delegierte: Straubhaar Rosalie	52 Gemeinden Oberland-West	0	0	keine	Verein; Aufwandrechnung via Kostenteiler	Beitrag 2021: CHF 640.20	Keine Haftung gem. Art. 18 Statuten
Entwicklungsraum Thun (ERT), Thun Verein	regionale Zusammenarbeit			Delegierter: Beat Wenger	Gemeinden Verwaltungskreis Thun	0	0	keine	Verein; Aufwandrechnung via Kostenteiler	Beitrag 2021: CHF 2'465.90 Projekt-Beiträge 2021: CHF 0.00	Keine Haftung gem. Art. 27 Statuten
Mitgliedschaften in und Beteiligungen an juristischen Personen des Privatrechts*											
AG für Abfallverwertung AVAG, Thun Aktiengesellschaft	Kehrichtbeseitigung	3'400'000	0.12%	Delegierter: Christof Krebs	verschiedene Gemeinden, ARA Thunersee, Energie Wasser Bern	1	4'000	keine	OR, AG	-	Keine Haftung
Mitgliedschaften in einfachen Gesellschaften, Kollektiv- und Kommanditgesellschaften*											
Keine											

Vertragliche Beziehungen zur Erfüllung von Gemeindeaufgaben*											
Stadt Thun	AHV-Zweigstelle								HRM2; Aufwandverrechnung via Kostenteiler	CHF 18'039.00	Keine
Einwohnergemeinde Spiez	Sozialdienst								HRM2; Aufwandverrechnung via Kostenteiler	CHF 8'816.00	Keine
Einwohnergemeinde Wimmis	Oberstufenschule/ IBEM								HRM2; Aufwandverrechnung via Kostenteiler	CHF 317'550.00	Keine
Einwohnergemeinde Wimmis	Feuerwehr								HRM2; Weiterleitung Feuerwehrrersatz-abgabe	Feuerwehrrersatz-abgabe: CHF 48'943.80	Keine

*s. Art. 32 g FHDV

Es sind nur für die Gemeinde wesentliche Beteiligungen aufgeführt.

11.6 Gewährleistungsspiegel

Name, Sitz, Rechtsform	Eigentümer Wesentliche Miteigentümer	Angaben zu den gesicherten Leistungen (Art, Betrag, Verfall, Zinsangaben usw.)	Zahlungsströme im Berichtsjahr	Spezifische zusätzliche Angaben
Privatrechtliche Unternehmen (nach OR/ZGB)				
PK Previs, Bern, Stiftung	Versicherte	Nachschusspflicht bei Unterdeckung, Sanierungsmassnahmen je nach Deckungs- grad	CHF 61'110.30	Deckungsgrad per 31.12.2020: < 90.0%: 0 90.0% - 94.9%: 0 95.0 % - 100.0%: 1 > 100.0%: 16
Öffentlich-rechtliche Unternehmen (nach Gemeindegesetz)				
Öffentlich-rechtliche Verträge				
Weitere Verpflichtungen (Alllasten, Leasing usw.)				
Gemeindeanteil LV EL Gemeindeanteil LV Sozialhilfe Gemeindeanteil LV FAZU		Anteil 2021 ca. CHF 248'471.00 Anteil 2021 ca. CHF 555'709.00 Anteil 2021 ca. CHF 6'186.00		Periodengerechte Abgren- zung fehlt

11.7 Anlagespiegel

		Anlagespiegel		2021						
		Finanzvermögen								
				108 Finanzvermögen Sachanlagen						
				1080	1084	1086	1087	1089		
				Grundstücke unüberbaut	Gebäude Finanzvermögen	Mobilien des Finanz- vermögens	Anlagen im Bau Finanzvermögen	Übrige Sachanlagen FV		
Anschaffungskosten	Anlagewert	01.01. 2021	1'036.00	1'744'988.00						
	Zuwachs/ Zugänge	2021								
	Abgänge	2021								
	Umgliederungen	2021								
	Anlagewert	31.12. 2021	1'036.00	1'744'988.00	0.00	0.00	0.00			
kumulierte Wertberichtigungen	Stand per	01.01. 2021								
	Wertminderungen	2021								
	Aufwertungen	2021								
	Umgliederungen	2021								
	Stand per	31.12. 2021	0.00	0.00	0.00	0.00	0.00			
Buchwerte	Buchwert netto	31.12. 2021	1'036.00	1'744'988.00	0.00	0.00	0.00			
	davon Anlagen in Leasing	31.12. 2021								
	Versicherungswerte	31.12. 2021								

Anlagespiegel		2021									
Sachanlagen Verwaltungsvermögen											
			140 Sachanlagen Verwaltungsvermögen								
			1400	1401	1402	1403	1404	1405	1406	1407	1409
			Grundstücke unbebaut	Strassen/ Verkehrswege	Wasserbau	Tiefbauten übrige	Hochbauten	Waldungen/ Alpen	Mobilien	Anlagen im Bau	Übrige Sachanlagen* (ohne 14099)
Anschaffungskosten	Anlagewert	01.01. 2021		338'959.50		1'711'574.62	454'829.86		1'908'997.80		26'500.00
	Zuwachs/ Zugänge	2021		126'574.65		1'524'928.35	30'431.50			32'531.15	
	Abgänge	2021				478'729.80					
	Umgliederungen	2021									
	Anlagewert	31.12. 2021	0.00	465'534.15	0.00	2'757'773.17	485'261.36	0.00	1'908'997.80	32'531.15	26'500.00
kumulierte ordentliche Abschreibungen	Stand per	01.01. 2021		-24'424.00		-67'396.00	-26'452.00		-197'905.00		-10'600.00
	Planmässige Abschreibungen	2021		13'694.00		54'072.00	14'330.00		98'950.00		2'650.00
	Ausserplanmässige Abschreibungen	2021									
	Wertkorrekturen	2021									
	Stand per	31.12. 2021	0.00	-38'118.00	0.00	-121'468.00	-40'782.00	0.00	-296'855.00	0.00	-13'250.00
Buchwerte	Buchwert netto	31.12. 2021	0.00	427'416.15	0.00	2'636'305.17	444'479.36	0.00	1'612'142.80	32'531.15	13'250.00
	davon Anlagen in Leasing	31.12. 2021									
	Versicherungswerte	31.12. 2021									
* darin <u>nicht</u> enthalten ist das bestehende W bei Einführung von HRM2:											
Saldo per 01.01. 2021			Kumulierte Wertberichtigungen			Saldo per 31.12. 2021					
Allgemeiner Haushalt	14099.0x	Fr. 1'100'000.00	14099.99	Fr. 825'000.00	Fr. 275'000.00						
Wasserversorgung	14099.1x	Fr. 0.00	14099.91	Fr. 0.00	Fr. 0.00						
Abwasserentsorgung	14099.2x	Fr. 0.00	14099.92	Fr. 0.00	Fr. 0.00						
ev. weitere (verfügte Ausnahmen, SF)											
Total		Fr. 1'100'000.00		Fr. 825'000.00	Fr. 275'000.00						

		Anlagespiegel	2021						
		Übriges Verwaltungsvermögen							
				142 Immaterielle Anlagen VV		144 Darlehen VV	145 Beteiligungen VV	146 Investitionsbeiträge VV	
				1420	1427	1421 & 1429	1441-1447	1452-1456	1460-1469
				Informatik	Immat. Anlagen in Realisierung	übrige immaterielle Anlagen	Darlehen	Beteiligungen	Investitionen
Anschaffungskosten	Anlagewert	01.01. 2021			11'437.45	19'410.00	1'462'635.25	9.00	44'355.45
	Zuwachs/ Zugänge	2021			34'307.90	14'014.20	358'772.18		1'912.70
	Abgänge	2021					75'839.50		3'927.05
	Umgliederungen	2021							
	Anlagewert	31.12. 2021		0.00	45'745.35	33'424.20	1'745'567.93	9.00	42'341.10
kumulierte ordentliche Abschreibungen	Stand per	01.01. 2021							-5'068.00
	Planmässige Abschreibungen	2021				6'685.00			1'283.00
	Ausserplanmässige Abschreibungen	2021							
	Wertkorrekturen	2021							
	Stand per	31.12. 2021		0.00	0.00	-6'685.00	0.00	0.00	-6'351.00
Buchwerte	Buchwert netto	31.12. 2021		0.00	45'745.35	26'739.20	1'745'567.93	9.00	35'990.10
	davon Anlagen in Leasing	31.12. 2021							
	Versicherungswerte	31.12. 2021							

11.8 Kreditkontrolle

11.8.1 Verpflichtungskreditkontrolle für Investitionen

	Kreditbeschluss				Kreditkontrolle							
					in CHF							
Konto-Nr.	Organ	Datum	Kreditsumme (brutto)	Objektbezeichnung	Kumulierte Ausgaben 01.01.2021	Investitions- ausgaben 2021	Kumulierte Ausgaben 31.12.2021	Kumulierte Einnahmen 01.01.2021	Investitions- einnahmen 2021	Kumulierte Einnahmen 31.12.2021	Saldo	Datum Abrechnung
			3'694'400.00		730'605.70	1'845'869.15	2'576'474.85	12'000.00	501'097.60	513'097.60	1'411'925.15	
2170.5140.04	GR	29.03.2021	35'000.00	Renov ation Physikzimmer	0.00	30'431.50	30'431.50	0.00	0.00	0.00	4'568.50	19.04.2022
6150.5110.01	GV	13.12.2020	200'000.00	Belagssanierung Allmend	4'982.35	126'574.65	131'557.00	0.00	0.00	0.00	68'443.00	
6150.5110.04	GR	05.08.2019	47'000.00	Belagsarbeiten Grodweg	49'980.00	0.00	49'980.00	0.00	0.00	0.00	-2'980.00	04.10.2021
6150.5110.06	GR	21.06.2021	47'000.00	Belagssanierung Niesenweg	0.00	1'578.25	1'578.25	0.00	0.00	0.00	45'421.75	
7106.5031.02	GV	11.06.2018	660'000.00	Ersatz Wasserleitung Glütsch-Bühl	483'663.65	0.00	483'663.65	12'000.00	85'938.00	97'938.00	176'336.35	13.12.2021
7106.5031.03	GV	17.06.2019	150'000.00	Erweiterung WL Simmenfluhweg	123'767.10	9'585.30	133'352.40	0.00	0.00	0.00	16'647.60	13.12.2021
7106.5031.04	GV	13.12.2020	330'000.00	Ersatz Wasserleitung Allmend	9'253.00	270'060.35	279'313.35	0.00	12'000.00	12'000.00	50'686.65	
7106.5031.05	GV	13.12.2020	260'000.00	Ersatz Wasserleitung Niesenweg	2'145.45	179'478.95	181'624.40	0.00	0.00	0.00	78'375.60	
7106.5031.06	GV	03.12.2021	400'000.00	Ersatz Wasserleitung Glütsch-Moos	0.00	26'837.95	26'837.95	0.00	0.00	0.00	373'162.05	
7106.5031.07	GV	03.12.2021	246'000.00	Ersatz Wasserleitung Hani	0.00	6'498.30	6'498.30	0.00	0.00	0.00	239'501.70	
7201.5292.01	GR	09.12.2019	48'400.00	Nachführung Leitungskataster	20'904.60	14'948.25	35'852.85	0.00	0.00	0.00	12'547.15	
7201.5292.02	GV	13.12.2020	130'000.00	Rev ision GEP	2'579.50	4'220.60	6'800.10	0.00	0.00	0.00	123'199.90	
7900.5290.01	GV	13.06.2021	100'000.00	Ortsplanungsrev ision	9'042.35	30'389.05	39'431.40	0.00	0.00	0.00	60'568.60	
8731.5034.02	GV	13.12.2020	1'370'000.00	Netzerweiterung Allmend	24'287.70	1'175'697.50	1'199'985.20	0.00	403'159.60	403'159.60	170'014.80	

11.8.2 Nachkredite

* Budgetkredite durch Legislative zu genehmigen

Konto-Nr.	Bezeichnung	Nachkredit							Bemerkung
		Rechnung	Budget	Über- schreitung	gebunden	GR	GV*	Beschluss- datum	
		1'008'844.14	695'400.00	313'444.14	239'330.70	74'113.44	0.00		
0	Allgemeine Verwaltung			8'454.82					
0290.3144.01	Unterhalt Hochbauten, Gebäude	10'954.82	2'500.00	8'454.82		8'454.82			div erses
1	Öffentliche Ordnung und Sicherheit								
2	Bildung			87'575.09					
2120.3611.01	Entschädigung an Kanton (Lehrerbesoldung)	446'651.70	390'000.00	56'651.70	56'651.70				Abrechnung Kanton
2120.3612.01	Entschädigungen an Gemeinden (IBEM)	83'211.95	76'000.00	7'211.95	7'211.95				Abrechnung Wimmis
2130.3612.02	Entschädigung an Gemeinden (Infrastruktur)	91'111.65	85'500.00	5'611.65	5'611.65				Abrechnung Wimmis
2170.3144.01	Unterhalt Hochbauten, Gebäude	83'099.79	65'000.00	18'099.79		18'099.79			Heizungswärmetauscher
3	Kultur, Sport und Freizeit, Kirche								
4	Gesundheit								
5	Soziale Sicherheit								
6	Verkehr und Nachrichtenübermittlung								
7	Umweltschutz und Raumordnung			127'461.80					
7106.3510.51	Einlagen in Werterhalt aus Anschlussgebühren	80'648.00	20'000.00	60'648.00	60'648.00				höhere Anschlussgebühren
7201.3320.91	Planmässige Abschreibungen übrige immaterielle Anlagen	6'685.00	0.00	6'685.00	6'685.00				auf falschem Konto budgetiert
7201.3510.51	Einlagen in Werterhalt aus Anschlussgebühren	62'230.00	10'000.00	52'230.00	52'230.00				höhere Anschlussgebühren
7710.3910.02	Interne Verrechnung von Dienstleistungen (ordentlicher Friedhofunterhalt)	33'098.80	25'200.00	7'898.80	7'898.80				neu effektive Kosten
8	Volkswirtschaft			11'669.18					
8731.3143.01	Unterhalt Leitungsnetz	12'317.50	6'500.00	5'817.50		5'817.50			div erses
8731.3151.01	Unterhalt Installationen Zentrale	10'351.68	4'500.00	5'851.68		5'851.68			div erses
9	Finanzen und Steuern			78'283.25					
9101.3181.01	Forderungserlöse Sondersteuern	7'392.95	200.00	7'192.95	7'192.95				
9630.3430.02	Baulicher Unterhalt Liegenschaften FV (Eyweg)	45'889.65	10'000.00	35'889.65		35'889.65			war im Budget 2020 vorgesehen
9950.3896.01	Einlage in Schwankungsreserve	35'200.65	0.00	35'200.65	35'200.65				gesetzliche Vorgabe

11.9 Weitere massgebende Angaben

11.9.1 Werterhaltungskosten und Einlage in die Spezialfinanzierung Werterhalt Wasserversorgung

Wiederbeschaffungswert, Werterhaltungskosten und Einlage in die Spezialfinanzierung Werterhalt für Wasserversorgungsanlagen ¹

Rechnungsjahr: 2021

Wasserversorgung: Reutigen-Zwieselberg

Kontaktperson: Ilona Gerber

Telefon: 033 657 80 10

Datengrundlagen

- ☐ Geschätzt
☐ GWP
☐ Anlagenbuchhaltung

	① Wieder- beschaffungswert brutto in Fr.	② Beiträge Dritter ² in Fr.	③ Wieder- beschaffungswert netto in Fr. (① - ②)	④ Nutzungsdauer in Jahren	⑤ Erneuerungsrate in % (100/④)	⑥ Werterhaltungs- kosten in Fr./Jahr (③*⑤)
Anlagenteile						
1. Wasserfassungen	100'000	30'000	70'000	50	2.00%	1'400
2. Aufbereitungsanlagen	-	-	-	33	3.00%	-
3. Pumpwerke, Druckreduzier- und Messschächte	350'000	105'000	245'000	50	2.00%	4'900
4. Reservoirs	1'400'000	420'000	980'000	66	1.50%	14'700
5. Leitungen und Hydranten	5'766'863	836'635	4'930'228	80	1.25%	61'628
6. Mess-, Steuerungs-, Fernwirkanlagen	380'000	114'000	266'000	20	5.00%	13'300
7. Einkaufssummen, einmalige Konzessionsabgaben ³	85'000	9'000	76'000	33	3.00%	2'280
Total 1 - 7	8'081'863	1'514'635	6'567'228			98'208

⑦ Bestand Verwaltungsvermögen in Franken	1'177'236	in Prozent von ③: (100*⑦/③)	18%
⑧ Bestand Spezialfinanzierung Werterhalt in Franken		in Prozent von ③: (100*⑧/③)	

4

Bemerkungen:

Einlage gerundet CHF 78'500

Auf die Anrechnung der einmaligen Anschlussgebühren an die jährliche Einlage wird verzichtet

⑨ Gewählter Einlagesatz in Prozent ⁵	80%
⑩ berechnete Einlage in SF Werterhalt in Franken (⑥ x ⑨)	78'566
Einmalige Anschlussgebühren, an Einlage angerechnet ⁶	
Einlage Spezialfinanzierung abzüglich Anschlussgebühren	78'566
① Anzahl Einwohner im Versorgungsgebiet	
② Einlage pro Einwohner in Franken (⑩ / ①)	-

Datum: 16.03.2022

Unterschrift:

¹ Dieses Blatt ist Bestandteil der Jahresrechnung

² Zu erwartende Beiträge aus dem kantonalen Trinkwasserfonds und von der Gebäudeversicherung abziehen (beim AWA erfragen).

³ Einkaufssummen an andere Wasserversorgungen, einmalige Konzessionsabgaben oder dergleichen - die Abschreibungssätze sind anhand der Laufzeiten festzulegen. Bestehen Kategorien mit unterschiedlichen Abschreibungssätzen, so ist die Rubrik 7 manuell mit zusätzlichen Zeilen zu ergänzen. Einkaufssummen an andere Wasserversorgungen sind verbindlich mit einem Abschreibungssatz von 3 % einzutragen.

⁴ Ermittlung des Einlageprozentsatzes gemäss Kapitel 6.1. der WEA-Broschüre "Finanzierung der Wasserversorgung" (2004).

⁵ Die Einlage in die Spezialfinanzierung muss mindestens 60% betragen, solange Verwaltungsvermögen besteht oder der Bestand der SF Werterhalt nicht mehr 25% des Wiederbeschaffungswertes beträgt.

⁶ Die einmaligen Anschlussgebühren dürfen an die jährliche Einlage in die Spezialfinanzierung Werterhalt angerechnet werden.

11.9.2 Werterhaltungskosten und Einlage in die Spezialfinanzierung Werterhalt Abwasseranlage

Wiederbeschaffungswert, Werterhaltungskosten und Einlage in die Spezialfinanzierung Werterhalt für die kommunalen Abwasseranlagen und gegebenenfalls den Gemeindeanteil an den regionalen Anlagen ¹

Rechnungsjahr: 2021

Gemeinde: Reutigen

Kontaktperson: Ilona Gerber

Telefon: 033 657 80 10

E-Mail: ilona.gerber@reutigen.ch

Aktualisierungsjahr:

Datengrundlagen ☒ AWA 2009
 Gemeinde ☐ Anlagenbuchhaltung

Datengrundlagen ☐ AWA
 Verband ☒ Anlagenbuchhaltung 2012

	① Wieder- beschaffungswert in Fr.	② Nutzungsdauer in Jahren	③ Erneuerungsrate in % (100/②)	④ Werterhaltungskosten in Fr./a (①*③)	⑤ Einlage- satz ² %	⑥ Einlage in die Spezialfinanzierung in Fr./a (④*⑤)
1. Gemeindeanlagen						
1.1 Kanalisationen	7'680'829	80	1.25%	96'010	70%	67'207
1.2 Spezialbauwerke		50	2.00%	-	70%	-
1.3 Abwasserreinigungsanlagen		33	3.00%	-	70%	-
Total 1 (1.1 - 1.3) bzw. mittlerer Einlagesatz (Spalte ⑤)	7'680'829			96'010	70%	67'207

2. Gemeindeanteil an regionalen Anlagen ³

2.1 Kanalisationen	103'810	80	1.25%	1'298	70%	908
2.2 Spezialbauwerke	39'678	50	2.00%	794	70%	555
2.3 Abwasserreinigungsanlagen	628'323	33	3.00%	18'850	70%	13'195
Total 2 (2.1 - 2.3) bzw. mittlerer Einlagesatz (Spalte ⑤)	771'811			20'941	70%	14'659

Total 1 + 2 bzw. mittlerer Einlagesatz (Spalte ⑤)	8'452'640			116'951	70%	81'866
Einmalige Anschlussgebühren, an Einlage angerechnet ⁴						
Einlage Spezialfinanzierung abzüglich Anschlussgebühren						81'866

⑦ Stand Verwaltungsvermögen	69'043	in Prozent von ①: (100*⑦/①)	0.8%	Höchstens Fr. 200 / EW ⁵
⑧ Stand Spezialfinanzierung Werterhalt		in Prozent von ①: (100*⑧/①)		EW ⁶ 1'031
				Fr./EW 79

Bemerkungen: Einalge gerundet auf CHF 82'000
 Auf die Anrechnung der einmaligen Anschlussgebühren auf die jährliche Einalge wird verzichtet

Datum:

16. Mär 21

Unterschrift:

¹ Diese Blatt ist Bestandteil der Jahresrechnung. Eine Kopie senden Sie bitte an das AWA: ae.awa@be.ch

² Die Einlage in die Spezialfinanzierung muss mindestens 60% betragen, solange der Bestand der SF Werterhalt nicht mehr als 25% des Wiederbeschaffungswertes beträgt.

³ Daten des Teils 2 nur dann angeben, wenn der Verband die Einlage in die Spezialfinanzierung nicht selber vornimmt. (Anteil gemäss Kostenverteiler Verband).

⁴ Die einmaligen Anschlussgebühren dürfen an die jährliche Einlage in die Spezialfinanzierung Werterhalt angerechnet werden.

⁵ Gemäss Artikel 32, Absatz 4 KGV ist die Einlage in die Spezialfinanzierung auf jährlich Fr. 200 (Gemeinde und Region) pro Einwohnerwert beschränkt.

⁶ Einwohnerwert (EW): Gemäss Artikel 36g KGV.